

دراسة اقتصادية لدور التمويل الزراعي في قطاع تسمين الدواجن بمحافظة الدقهلية

شاكرا جمعة احمد

معهد بحوث الاقتصاد الزراعي – مركز البحوث الزراعية

Received: Apr. 12, 2022

Accepted: Apr. 28, 2022

المخلص:

تعتبر عملية الاقتراض عملية هامة بالنسبة لمزارع الدواجن صغيرة الحجم لإستمرار تشغيلها خاصة في الفترات الصعبة مثل الانخفاض الحاد في الاسعار او الاصابة ببعض الامراض او غيرها من التقلبات الحادة في الايراد. اما فيما يخص عمليات الاقتراض من البنك الزراعي المصري فقد بلغ قيمة المتوسط الهندسي السنوي لمعامل عدم الاستقرار حوالي ١٠,٨٠ % سنويا. مما يعكس حالة الاستقرار النسبي لإجمالي قيمة القروض القصيرة الاجل الممنوحة للقطاع الزراعي علي مستوي الجمهورية خلال الفتره (٢٠١٨-٢٠٠٠). وكذلك بلغ قيمة المتوسط الهندسي السنوي لمعامل عدم استقرار القروض متوسطة الأجل نحو ١٧,٤٣ % سنويا. مما يعكس حالة الاستقرار النسبي لإجمالي قيمة القروض المتوسطة الاجل الممنوحة للقطاع الزراعي علي مستوي الجمهورية خلال الفتره (٢٠١٨-٢٠٠٠). وكذلك بلغ قيمة المتوسط الهندسي السنوي لمعامل عدم استقرار القروض طويلة الأجل حوالي ٣٧,٣٣ % سنويا. مما يعكس حالة الاستقرار النسبي لإجمالي قيمة القروض طويلة الاجل الممنوحة للقطاع الزراعي علي مستوي الجمهورية خلال الفتره (٢٠١٨-٢٠٠٠). وكذلك بلغ قيمة المتوسط الهندسي السنوي لمعامل عدم الاستقرار لإجمالي القروض نحو ١٩,٩٧ % سنويا. مما يعكس حالة الاستقرار النسبي لإجمالي قيمة القروض الممنوحة للقطاع الزراعي علي مستوي الجمهورية خلال الفتره (٢٠١٨-٢٠٠٠). وطبقاً لمعيار العائد علي الجنية المنفق (اربحية الجنية المستمر) حيث قدر في السعة المزرعية الاولى اقل من ٥ الاف طائر للدورة بحوالي ١,٢٦ جنية /دورة، معني ذلك أن كل جنية ينفق يدر عائد صافي قدره ٠,٢٦ جنية/للدورة. حيث قدر في السعة المزرعية الثانية من ٥ الاف طائر الي اقل من ١٠ الاف طائر مزرعة / دورة بحوالي ١,٣٢ جنية /دورة، معني ذلك أن كل جنية ينفق يدر عائد صافي قدره ٠,٣٢ جنية/للدورة. وحيث قدر في السعة المزرعة الثالثة وهي أكثر من ١٠ الاف طائر مزرعة /دورة بحوالي ١,٤٣ جنية /دورة، معني ذلك أن كل جنية ينفق يدر عائد صافي قدره ٠,٤٣ جنية/للدورة، وبذلك يتضح تفوق السعة المزرعة الثالثة علي السعة المزرعية الاولى والسعة المزرعية الثانية وبالتالي يمكن في ضوء النتائج الحالية اعتبار تمويل هذه المشاريع عملاً ناجحاً من قبل البنك الزراعي المصري (بنك التنمية والائتمان الزراعي سابقاً) لذلك يوصي بالاستمرار في تمويل هذه الانواع من (المشاريع) الأنشطة الداجنة طبقاً لهذا المعايير. في حين أن المشاكل التمويلية التي تواجه مزارع دجاج التسمين اتضح انها خمسة انواع رئيسية من المشاكل وهي ١- مشكلة عدم كفاية القرض ٢- ميعاد تحصيل القرض والفائدة ٣- روتينية اجراءات الحصول علي القرض ٤- ارتفاع اسعار الفائدة علي القرض ٥- عدم توفر مصادر عديدة للاقراض.

الكلمات المفتاحية: التمويل - قروض متوسطة الأجل - قروض طويلة الأجل - مؤشرات الكفاءة الاقتصادية والإنتاجية- مشاكل التمويل الداجني

مقدمة:

الأمر الذي يدعو الى الإهتمام بصناعة الدواجن، ولذا فقد اهتمت الدولة بتربية دجاج بداري التسمين^(١) وأولتها اهتماماً كبيراً من خلال تمويل مشاريع (انتاج بداري تسمين دجاج اللحم) بقروض مدعمة بنسبة فائدة منخفضة تصل الي ٥% مما شجع على إقامة مثل هذه المشاريع (انتاج بداري تسمين دجاج اللحم) على مستوى محافظات جمهورية مصر العربية عامة ومحافظة الدقهلية خاصة.

يعتبر الإنتاج الحيواني بصفة عامة و قطاع الدواجن بصفة خاصة أحد الأنشطة الهامة في القطاع الزراعي و الذي يعتبر أحد المصادر الرئيسية لتوفير البروتين الحيواني، كما يمتاز لحوم الدواجن بكفاءة تحويلية عالية للغذاء إضافة الى إستخدام مخلفات الدواجن كسماد حيواني في الزراعة والى غير ذلك من الإستخدامات

مشكلة البحث :

تتمثل المشكلة في انه بالرغم مما يعانيه القطاع الداجني من صعوبات في التمويل خاصة في ظل ضعف القدرة الادخارية لمربي الدواجن نتيجة انخفاض مستويات الدخول الفردية بصفة عامة ولصغار مربي الدواجن بصفة خاصة والذين يمثلون الغالبية العظمى من مربي الدواجن علي مستوي جمهورية مصر العربية عامة ومحافظة الدقهلية خاصة ومن ثم ضعف القدرة علي التمويل الذاتي لغالبية مشروعات تربية الدواجن والانشطة التي يقومون بها ومن ثم ضرورة اللجوء لمصادر خارجية لتوفير هذا التمويل ولذلك يظهر دور البنك الزراعي المصري في تفعيل وتنشيط مشروعات صناعة الدواجن في مصر عامة ومحافظة الدقهلية خاصة من خلال مدها بالقروض المناسبة من حيث القيمة والنوعية ، ومدى تأثير ذلك علي أداء تلكالمشروعات ومن ثم تأثير ذلك علي فعالية الدور الذي يمكن أن تؤديه هذه المشروعات في تحقيق التنمية الاقتصادية والاجتماعية المتواصلة للقطاع الداجني خاصة.

التمويل الحالية لهذه المشروعات – ووضع تصور مقترح لتفعيل دوره في دعم وتنمية مشروعات تربية الدواجن بما يساعد علي تحقيق التنمية الاقتصادية والاجتماعية المتواصلة.

وتهدف الدراسة أيضا الي للتحليل الاقتصادي المقارن لمدى كفاءة السعات المزرعية المختلفة المقامة في جمهورية مصر العربية عامة ومحافظة الدقهلية خاصة للوصول الي افضل سعة مزرعية لتربية الدواجن التي تؤدي الي زيادة الانتاجية المزرعية وذلك من خلال مقارنة السعات المزرعية والمتمثلة في ثلاث سعات مزرعية ، السعة الاولى اقل من ٥ آلاف دجاجة /مزرعية ،السعة الثانية من ٥ آلاف الي اقل من ١٠ آلاف دجاجة /مزرعية ، السعة الثالثة ١٠ آلاف فأكثر دجاجة مزرعية، وذلك من خلالتقدير بنواد التكاليف للسعات المزرعية المختلفة في عينة الدراسة ،وتقدير صافي الدخل للدورة الانتاجية للمربي مزارع الدواجن. بغرض الوصول إلى أفضل النتائج والتوصيات.

الطريقة البحثية:

تعتمد الدراسة علي استخدام الطرق الإحصائية الوصفية والكمية لتقدير خصائص ومحددات تنمية مشروعات تربية الدواجن الممولة من البنك الزراعي المصري بمجتمع الدراسة من واقع استمارات الاستبيان بعينة الدراسة.

مصادر الحصول علي البيانات:

فقد اعتمدت الدراسة على مصدرين رئيسيين: **أولهما:** بيانات ثانوية منشورة وزارة الزراعة واستصلاح الأرض وأخرى غير منشورة من مركز المعلومات ودعم واتخاذ القرار بديرية الزراعة بالدقهلية. **وثانيهما:** بيانات أولية تم جمعها من مفردات عينة عشوائية طبقية تم اختيارها من مربي السعات المزرعية المختلفة والممولين من البنك الزراعي المصري والمتمثلة في ثلاث سعات مزرعية ، السعة الاولى اقل من ٥ الاف دجاجة /مزرعية ،السعة الثانية من ٥ آلاف الي اقل من ١٠ آلاف دجاجة /مزرعية ، السعة الثالثة ١٠ آلاف فأكثر دجاجة مزرعية ، في محافظة الدقهلية وذلك بالاستعانة باستمارة استبيان أعدت خصيصاً لإستيفاء البيانات المطلوبة. وذلك في محافظة الدقهلية ،مركزميت عمر، بلقاس، السنبلوين علي عينة عشوائية بعدد ٨٢مشاهدة علي ثلاثة ساعات من مشاريع

أهداف البحث:

يهدف البحث الي التعرف علي حقيقة الدور الذي يمكن أن تلعبه مشروعات تربية الدواجن الممولة من البنك الزراعي المصري في عملية التنمية، وكذلك التعرف علي أهم المشكلات والعقبات التي تجابه مشروعات تربية الدواجن بمحافظة الدقهلية ومن ثم تحول دون فعالية الدور الذي يمكن أن تؤديه في عملية التنمية، بالإضافة إلى التعرف علي وسائل وأساليب دعم وتنمية هذه المشروعات وذلك تحقيقاً للفاعلية المنشودة لدور هذه المشروعات في عملية التنمية، وحتى يتحقق ذلك فقد استهدفت الدراسة التعرف علي طبيعة وخصائص تلك المشروعات الممولة من البنك الزراعي المصري والمتمثلة في ثلاث سعات مزرعية ، السعة الاولى اقل من ٥ آلاف دجاجة /مزرعية ،السعة الثانية من ٥ آلاف الي اقل من ١٠ آلاف دجاجة /مزرعية ، السعة الثالثة ١٠ آلاف فأكثر دجاجة مزرعية ، وتحديد أهم المعوقات التي تواجهها وتحدي من تنميتها وفعاليتها وذلك بهدف استخلاص مؤشرات التوجه التنموي التي تساعد علي نمو وتطوير هذا القطاع الداجني ورفع كفاءة أداء هذه المشروعات، كذا استهدفت الدراسة التعرف علي طبيعة دور البنك الزراعي المصري- باعتباره أحد أهم مصادر

٣ - التصنيف حسب الجهات المستفيدة وتتضمن ما يلي:
- قروض الأفراد. -قروض التعاونيات. - قروض الشركات. -قروض القطاع العام.

٤ - التصنيف حسب حجم القرض .
- قروض صغيرة الحجم ٥٠ ألف جنية فأقل. -قروض متوسطة الحجم ٥٠ ألف جنية حتي أقل من ٥٠٠ ألف جنية.
- قروض كبيرة الحجم ٥٠٠ ألف جنية فأكثر.

٥ - التصنيف حسب حجم الحيابة .
- قروض للحيازات الصغيرة أقل من ٥ أفدنة. -قروض للحيازات المتوسطة من ٥ فدان حتي أقل من ٢٠ فدان. -قروض للحيازات الكبيرة من ٢٠ فدان فأكثر.

تطور حجم الاقراض الزراعي والحيواني والداجني في جمهورية مصر العربية ومحافظة الدقهلية خلال الفتره (٢٠٠٠-٢٠١٨).

اولاً: معدل النمو السنوى لإجمالي قيمة القروض قصيرة الاجل الممنوحة لقطاع الانتاج الحيواني والزراعي علي مستوي جمهورية مصر العربية ومحافظة الدقهلية خلال الفتره (٢٠٠٠-٢٠١٨).

١-معدل النمو السنوى لإجمالي قيمة القروض قصيرة الاجل الممنوحة لقطاع الانتاج الحيواني بمحافظة الدقهلية خلال الفتره (٢٠٠٠-٢٠١٨).

يتضح من استعراض البيانات الوارده في الجدول رقم (١) أن إجمالي قيمة القروض قصيرة الاجل الممنوحة لقطاع الانتاج الحيواني بمحافظة الدقهلية خلال الفتره (٢٠٠٠-٢٠١٨). قد تذبذبت بين الارتفاع والانخفاض حيث تراوحت تلك القيمة للقروض قصيرة الاجل بين حد أدنى بلغ حوالي ٣١٤,٦ مليون جنية موسم ١٩٩٩/٢٠٠٠ بأهمية نسبية بلغت نحو ٥,٩% من إجمالي قيمة القروض قصيرة الاجل الممنوحة لقطاع الزراعي بجمهورية مصر العربية كم بلغت حد أقصى نحو ١٢٦٦,٨ مليون جنية موسم ٢٠٠٨/٢٠٠٩ بأهمية نسبية بلغت حوالي ٢٧,٨٧% من إجمالي قيمة القروض قصيرة الاجل الممنوحة لقطاع الزراعي بجمهورية مصر العربية وكذلك بمتوسط سنوى بلغ نحو ٥٩٠,٤٣ مليون جنية عن إجمالي الفتره.

وبدراسه الاشكال المختلفه من الدالات المقدره وجد أن أفضل صورته لدراسه معدل النمو السنوى هي صورته

تربية الدواجن الممولة من البنك الزراعي المصري بمنطقة الدراسة خلال الموسم ٢٠٢١/٢٠٢٢م.

أولاً: بعض المفاهيم الخاصة بالتمويل :

تعريف التمويل يعني التمويل : - إصدار وتوزيع وشراء الأموال اللازمه سواء كانت قروض أو أسهم وذلك لتكوين الأصول.

أما التمويل الزراعي Agricultural Finance : - يعني توفير المال اللازم للإستثمار فى القطاع الزراعي بغض النظر عن مصادره (إقتراض - ذاتى - مساعدات - منح - هبات) ولذلك فإن التمويل يعتبر اكثر شمولاً من الإقتراض.

والإقتراض أو التسليف: هو انتقال السيطرة على الموارد من المقرض الى المقترض وفق شروط معينه ، ويعتبر الإقتراض والإقتراض وجهان لعملة واحده .

أما الإئتمان: فهو يعنى الثقة التى يوليها المقرض للمقترض.

تصنيف القروض يتم تصنيف القروض الى عدة تصنيفات منها :

١ - التصنيف حسب آجال القروض وتضم ما يلي^(١):

القروض قصيرة الأجل : وهى ما يصل أجلها الى سنة أو سنتين، وتمنح للمزارعين لسد احتياجاتهم الزراعيه الموسمييه.

القروض متوسطة الأجل : ويتراوح أجل هذه القروض من ٣ - ٥ سنوات وتمنح لتمكين المزارع من الحصول على الآلات والمواشى واجراء التحسينات على المزرعه.

القروض طويلة الأجل : ويتراوح أجل هذه القروض من ١٠ - ٢٠ سنة ، وتمنح لتنفيذ المشاريع التى يسترد راس مالها بعد فترة طويله مثل مشاريع استصلاح الأراضى ونحوها .

٢ - التصنيف حسب الغرض أو الهدف من القرض وتضم ما يلي :-

- قروض الزراعات المرويه .-قروض الزراعات البعليه (المطريه) .-قروض الثروة الحيوانية .-قروض التصنيع الزراعي -قروض التسويق الزراعى .

يتبين من استعراض البيانات الواردة في الجدول رقم (٥) أن إجمالي قيمة القروض قصيرة الاجل الممنوحة لقطاع الانتاج الحيواني علي مستوي جمهورية مصر العربية خلال الفترة (٢٠١٨-٢٠٠٠). قد تذبذبت بين الارتفاع والانخفاض حيث تراوحت تلك القيمة للقروض قصيرة الاجل بين حد أدنى بلغ حوالي ٢٧٦٦,٤ مليون جنية موسم ٢٠٠٠/١٩٩٩ بأهمية نسبية بلغت نحو ٥١,٨٨% من اجمالي قيمة القروض قصيرة الاجل الممنوحة للقطاع الزراعي بجمهورية مصر العربية ، وكذلك بلغت حد ها الاعلي نحو ٧٨٩٤,٥ مليون جنية موسم ٢٠٠٩/٢٠٠٨ بأهمية نسبية بلغت حوالي ١٧٣,٦٧٪ من اجمالي قيمة القروض قصيرة الاجل الممنوحة لقطاع الزراعي بجمهورية مصر العربية وكذلك بمتوسط سنوى بلغ نحو ٤٠٣٠,٩٣ مليون جنية عن اجمالي الفترة.

النصف لوغاريتمي والمبينه فى المعادله رقم (١) بالجدول رقم (٢) ، وتشير المعادله رقم (١) : لمعدل النمو السنوى العام لإجمالي قيمة القروض قصيرة الاجل الممنوحة لقطاع الانتاج الحيواني بمحافظة الدقهلية خلال الفترة (٢٠١٨-٢٠٠٠).

تشير نتائجها إلى وجود زياده في قيمة القروض قصيرة الاجل الممنوحة لقطاع الانتاج الحيواني بمحافظة الدقهلية خلال الفترة (٢٠١٨-٢٠٠٠). قدرت سنويا بنحو ٣,٨% من متوسط إجمالي قيمة القروض قصيرة الاجل الممنوحة لقطاع الانتاج الحيواني بمحافظة الدقهلية خلال تلك الفترة والبالغة نحو ٥٩٠,٤٣ مليون جنية سنويا. وقد ثبتت معنويه هذا التزايد والنمو إحصائيا عندى المستوي الاحتمالي ٠,٠١.

٢- معدل النمو السنوى لإجمالي قيمة القروض قصيرة الاجل الممنوحة لقطاع الانتاج الحيواني علي مستوي جمهورية مصر العربية خلال الفترة (٢٠١٨-٢٠٠٠).

جدول رقم (١): القروض قصيرة الاجل إنتاج حيواني بالدقهلية و القروض متوسطة الاجل إنتاج حيواني بالجمهورية وقروض قصيرة الاجل للقطاع الزراعي بالجمهورية وفي مصر خلال الفترة (1999/2000-2018/2019). القيمة بالمليون جنية .

| الرقم القياسي % | قروض قصيرة الاجل للقطاع الزراعي بالجمهورية | من اجمالي القروض % | قروض قصيرة الاجل إنتاج حيواني بالجمهورية | من اجمالي القروض % | قروض قصيرة الاجل إنتاج حيواني بالدقهلية | السنة المالية |
|-----------------|--|--------------------|--|--------------------|---|---------------|
| 100 | 5332.10 | 51.88 | 2766.40 | 5.90 | 314.60 | 1999/2000 |
| 107 | 5684.60 | 52.18 | 2966.00 | 6.54 | 371.80 | 2000/2001 |
| 123 | 6553.40 | 51.19 | 3354.40 | 6.14 | 402.40 | 2001/2002 |
| 114 | 6076.30 | 52.17 | 3169.80 | 6.25 | 379.90 | 2002/2003 |
| 114 | 6066.21 | 56.08 | 3402.10 | 6.46 | 391.70 | 2003/2004 |
| 120 | 6391.82 | 57.92 | 3702.20 | 6.78 | 433.50 | 2004/2005 |
| 123 | 6582.50 | 61.57 | 4053.00 | 8.10 | 532.90 | 2005/2006 |
| 129 | 6873.74 | 66.55 | 4574.50 | 9.37 | 644.10 | 2006/2007 |
| 133 | 7079.60 | 71.81 | 5083.70 | 11.65 | 825.00 | 2007/2008 |
| 85 | 4545.70 | 173.67 | 7894.50 | 27.87 | 1266.80 | 2008/2009 |
| 84 | 4459.90 | 85.05 | 3793.00 | 9.46 | 421.90 | 2009/2010 |
| 101 | 5381.90 | 85.02 | 4575.70 | 9.45 | 508.60 | 2010/2011 |
| 102 | 5416.00 | 62.32 | 3375.50 | 12.57 | 680.70 | 2011/2012 |
| 94 | 4996.10 | 57.32 | 2863.80 | 10.25 | 512.00 | 2012/2013 |
| 102 | 5447.70 | 57.03 | 3106.70 | 10.35 | 563.60 | 2013/2014 |
| 140 | 7442.60 | 56.92 | 4236.40 | 8.01 | 596.50 | 2014/2015 |
| 153 | 8163.40 | 44.37 | 3622.40 | 7.23 | 590.30 | 2015/2016 |
| 106 | 5641.50 | 80.27 | 4528.30 | 10.97 | 618.90 | 2016/2017 |
| 144 | 7683.00 | 70.97 | 5452.30 | 11.41 | 876.70 | 2017/2018 |
| 115 | 6153.50 | 66.59 | 4097.80 | 14.25 | 876.70 | 2018/2019 |
| 11٣ | 6098.58 | 66.10 | 4030.93 | 9.68 | 590.43 | المتوسط |
| 84 | 4459.90 | 62.03 | 2766.40 | 7.05 | 314.60 | الحد الادنى |
| 153 | 8163.40 | 96.71 | 7894.50 | 15.52 | 1266.80 | الحد الاقصى |

المصدر : ١- البنك الرئيسي للتنمية والائتمان الزراعي - إدارة الاحصاء-سجلات الاحصاء -سنوات مختلفة.
٢- الجهاز المركزي للتعبئة العامة والاحصاء -كتاب الاحصاء السنوي -القاهرة - اعداد مختلفة.

جدول رقم (٢): معدل النمو السنوي لكل من القروض القصيرة والمتوسطة والطويلة الاجل الممنوحة لكل من قطاع الانتاج الحيواني والزراعي علي مستوي محافظة الدقهلية وجمهورية مصر العربية خلال الفترة (٢٠٠٠-٢٠١٩).

| م | المتغير التابع | المعادلة نصف لوغاريتمية | R ² | F | R.G |
|----|-------------------------------|---|----------------|----------|-------|
| ١ | قيمة القروض القصيرة الاجل | $\text{Ln}\hat{Y}_i = 5.919 + 0.038X_i$ (46.033)** (3.550)** | 0.41 | 12.601 | 3.8% |
| ٢ | قيمة القروض القصيرة الاجل | $\text{Ln}\hat{Y}_i = 8.112 + 0.015X_i$ (71.643)** (1.582) | 0.12 | 2.502 | 1.5% |
| ٣ | قيمة القروض القصيرة الاجل | $\text{Ln}\hat{Y}_i = 8.653 + 0.005X_i$ (111.181)** (0.727) | 0.029 | 0.528 | 0.5% |
| ٤ | قيمة القروض متوسطة الاجل | $\text{Ln}\hat{Y}_i = ٤,٥١٦ + ٠,٠٢٨X_i$ (٢٥,٨٤٥)** (١,٩٠٣) | ٠,١٧ | ٣,٦٢٢ | 2.8% |
| ٥ | قيمة القروض متوسطة الاجل | $\text{Ln}\hat{Y}_i = ٦,٩٧٦ + ٠,٠١٧X_i$ (٣٦,٦١٦)** (١,٠٨١) | ٠,٠٦١ | ١,١٦٩ | 1.7% |
| ٦ | قيمة القروض متوسطة الاجل | $\text{Ln}\hat{Y}_i = 7.662 + 0.031X_i$ (50.871)** (2.477)* | 0.25 | 6.137 | 3.1% |
| ٧ | قيمة القروض القصيرة المتوسطة | $\text{Ln}\hat{Y}_i = 6.141 + 0.036X_i$ (47.221)** (3.349)** | 0.38 | 11.219 | 3.6% |
| ٨ | قيمة القروض القصيرة المتوسطة | $\text{Ln}\hat{Y}_i = 8.387 + 0.016X_i$ (67.563)** (1.584) | 0.12 | 2.509 | 1.6% |
| ٩ | إجمالي القروض للقطاع الزراعي | $\text{Ln}\hat{Y}_i = 8.940 + 0.018X_i$ (94.514)** (2.263)* | 0.22 | 5.122 | 1.8% |
| 10 | إجمالي قيمة الانتاج الحيواني | $\text{Ln}\hat{Y}_i = ٣,٠٧٧ + ٠,١١١X_i$ (١٠٠,٢٣٢)** (٤٣,٣٩٧)** | ٠,٩٩ | ١٨٨٣,٣٢٠ | 11.1% |
| 11 | إجمالي قيمة الانتاج الزراعي | $\text{Ln}\hat{Y}_i = 4.167 + 0.107X_i$ (165.544)** (50.713)** | 0.99 | 257.787 | 10.7% |
| 12 | القروض الطويلة للقطاع الزراعي | $\text{Ln}\hat{Y}_i = 0.571 + 0.299X_i$ (1.473)** (9.238)** | 0.83 | 85.345 | 29.9% |

- ١- حيث ان: $\text{Ln}\hat{Y}_i$: اللوغاريتم الطبيعي للقيمة التقديرية للقروض القصيرة الاجل الممنوحة لقطاع الانتاج الحيواني بالمليون جنية في محافظة الدقهلية في السنة i .
 - ٢- حيث ان: $\text{Ln}\hat{Y}_i$: اللوغاريتم الطبيعي للقيمة التقديرية للقروض القصيرة الاجل الممنوحة لقطاع الانتاج الحيواني بالمليون جنية علي مستوي جمهورية مصر العربية في السنة i .
 - ٣- حيث ان: $\text{Ln}\hat{Y}_i$: اللوغاريتم الطبيعي للقيمة التقديرية للقروض القصيرة الاجل الممنوحة للقطاع الزراعي بالمليون جنية علي مستوي جمهورية مصر العربية في السنة i .
 - ٤- حيث ان: $\text{Ln}\hat{Y}_i$: اللوغاريتم الطبيعي للقيمة التقديرية للقروض متوسطة الاجل الممنوحة لقطاع الانتاج الحيواني بالمليون جنية في محافظة الدقهلية في السنة i .
 - ٥- حيث ان: $\text{Ln}\hat{Y}_i$: اللوغاريتم الطبيعي للقيمة التقديرية للقروض متوسطة الاجل الممنوحة لقطاع الانتاج الحيواني بالمليون جنية علي مستوي جمهورية مصر العربية في السنة i .
 - ٦- حيث ان: $\text{Ln}\hat{Y}_i$: اللوغاريتم الطبيعي للقيمة التقديرية للقروض متوسطة الاجل الممنوحة للقطاع الزراعي بالمليون جنية علي مستوي جمهورية مصر العربية في السنة i .
 - ٧- حيث ان: $\text{Ln}\hat{Y}_i$: اللوغاريتم الطبيعي للقيمة التقديرية لإجمالي القروض القصيرة والمتوسطة الاجل الممنوحة لقطاع الانتاج الحيواني بالمليون جنية في محافظة الدقهلية في السنة i .
 - ٨- حيث ان: $\text{Ln}\hat{Y}_i$: اللوغاريتم الطبيعي للقيمة التقديرية لإجمالي القروض القصيرة والمتوسطة الاجل الممنوحة لقطاع الانتاج الحيواني بالمليون جنية علي مستوي جمهورية مصر العربية في السنة i .
 - ٩- حيث ان: $\text{Ln}\hat{Y}_i$: اللوغاريتم الطبيعي للقيمة التقديرية لإجمالي القروض الممنوحة للقطاع الزراعي بالمليون جنية علي مستوي جمهورية مصر العربية في السنة i .
 - ١٠- حيث ان: $\text{Ln}\hat{Y}_i$: اللوغاريتم الطبيعي للقيمة التقديرية لإجمالي قيمة الانتاج الحيواني بالمليون جنية علي مستوي جمهورية مصر العربية في السنة i .
 - ١١- حيث ان: $\text{Ln}\hat{Y}_i$: اللوغاريتم الطبيعي للقيمة التقديرية لإجمالي قيمة الانتاج الزراعي بالمليون جنية علي مستوي جمهورية مصر العربية في السنة i .
 - ١٢- حيث ان: $\text{Ln}\hat{Y}_i$: اللوغاريتم الطبيعي للقيمة التقديرية للقروض طويلة الاجل الممنوحة للقطاع الزراعي بالمليون جنية علي مستوي جمهورية مصر العربية في السنة i .
- X: عامل الزمن. i : السنوات ١، ٢، ٣،، ٢٠.
- القيم أسفل معاملات الانحدار تعبر عن قيمة (t) المحسوبة.
- R.G معدل النمو السنوي.
- ** تشير الي المعنوية عند مستوي معنوية ٠,٠١
- * تشير الي المعنوية عند مستوي معنوية ٠,٠٥
- المصدر: حسبت من الجداول أرقام (٥، ٧، ٨، ٩، ١٠، ١١، ١٢).

حيث تشير نتائجها إلى وجود زياده في قيمة القروض القصيرة الاجل الممنوحة للقطاع الزراعي علي مستوي جمهورية مصر العربية خلال الفترة (٢٠١٨-٢٠٠٠). قدرت سنويا بنحو ٠,٥% من متوسط إجمالي قيمة القروض القصيرة الاجل الممنوحة للقطاع الزراعي علي مستوي جمهورية مصر العربية خلال تلك الفترة والبالغة نحو ٦٠٩٨,٥٨ مليون جنية سنويا . ولم تثبت معنويه هذا التزايد والنمو إحصائيا مما يشير إلى ثباتها النسبي حول متوسطها الحسابي.

ثانيا: معدل النمو السنوي لإجمالي قيمة القروض المتوسطة الاجل الممنوحة لقطاع الانتاج الحيواني والزراعي علي مستوي جمهورية مصر العربية ومحافظة الدقهلية خلال الفترة (٢٠١٨-٢٠٠٠).

١-معدل النمو السنوي لإجمالي قيمة القروض المتوسطة الاجل الممنوحة لقطاع الانتاج الحيواني بمحافظة الدقهلية خلال الفترة (٢٠١٨-٢٠٠٠).

يتضح من استعراض البيانات الوارده في الجدول رقم (٣) أن إجمالي قيمة القروض المتوسطة الاجل الممنوحة لقطاع الانتاج الحيواني بمحافظة الدقهلية خلال الفترة (٢٠١٨-٢٠٠٠) قد تذبذبت بين الارتفاع والانخفاض حيث تراوحت تلك القيمة للقروض المتوسطة الاجل بين حد أدنى بلغ حوالي ٧٦,٢ مليون جنية موسم ٢٠١٣/٢٠١٢ بأهمية نسبية بلغت نحو ٣,٧٢% من إجمالي قيمة القروض المتوسطة الاجل الممنوحة لقطاع الزراعي علي مستوي جمهورية مصر العربية ، كم بلغت حدها الأقصى نحو ٣٧٠,١ مليون جنية موسم ٢٠٠٩/٢٠٠٨ بأهمية نسبية بلغت حوالي ١٩,٤٥% من إجمالي قيمة القروض المتوسطة الاجل الممنوحة لقطاع الزراعي بجمهورية مصر العربية وكذلك بمتوسط سنوي بلغ نحو ١٣٣,٨١ مليون جنية عن إجمالي الفترة. ويدرأسه الاشكال المختلفه من الدالات المقدره وجد أن أفضل صوره لدراسه معدل النمو السنوي هي صورته النصف لوغاريتميه والمبينه في المعادله رقم (٤) بالجدول رقم (٢) وتشير المعادله رقم (٤): لمعدل النمو السنوي العام لإجمالي قيمة القروض المتوسطة الاجل الممنوحة لقطاع الانتاج الحيواني بمحافظة الدقهلية خلال الفترة (٢٠٠٠-٢٠١٨).

ويدرأسه الاشكال المختلفه من الدالات المقدره وجد أن أفضل صوره لدراسه معدل النمو السنوي هي صورته النصف لوغاريتميه والمبينه في المعادله رقم (٢) بالجدول رقم (٢) وتشير المعادله رقم (٢): لمعدل النمو السنوي العام لإجمالي قيمة القروض القصيرة الاجل الممنوحة لقطاع الانتاج الحيواني علي مستوي جمهورية مصر العربية خلال الفترة (٢٠١٨-٢٠٠٠).

تشير نتائجها إلى وجود زياده في قيمة القروض القصيرة الاجل الممنوحة لقطاع الانتاج الحيواني علي مستوي جمهورية مصر العربية خلال الفترة (٢٠١٨-٢٠٠٠). قدرت سنويا بنحو ١,٥% من متوسط إجمالي قيمة القروض قصيرة الاجل الممنوحة لقطاع الانتاج الحيواني علي مستوي جمهورية مصر العربية خلال تلك الفترة والبالغة نحو ٤٠٣٠,٩٣ مليون جنية سنويا . ولم تثبت معنويه هذا التزايد والنمو إحصائيا مما يشير إلى ثباتها النسبي حول متوسطها الحسابي.

٣-معدل النمو السنوي لإجمالي قيمة القروض القصيرة الاجل الممنوحة للقطاع الزراعي علي مستوي جمهورية مصر العربية خلال الفترة (٢٠١٨-٢٠٠٠).

يتبين من استعراض البيانات الوارده في الجدول رقم (١) أن إجمالي قيمة القروض القصيرة الاجل الممنوحة للقطاع الزراعي علي مستوي جمهورية مصر العربية خلال الفترة (٢٠١٨-٢٠٠٠) قد تذبذبت بين الارتفاع والانخفاض حيث تراوحت تلك القيمة للقروض القصيرة الاجل بين حد أدنى بلغ حوالي ٤٤٥٩,٩ مليون جنية موسم ٢٠١٠/٢٠٠٩ بأهمية نسبية بلغت نحو ٨٤% من موسم الاساس ٢٠٠٠/١٩٩٩ والبالغ نحو ٥٣٣٢,١ مليون جنية، وكذلك بلغت حدها الأقصى نحو ٨١٦٣,٤ مليون جنية موسم ٢٠١٦/٢٠١٥ بأهمية نسبية بلغت حوالي ١٥٣% من موسم الاساس ٢٠٠٠/١٩٩٩ والبالغ نحو ٥٣٣٢,١ مليون جنية.

ويدرأسه الاشكال المختلفه من الدوال المقدره وجد أن أفضل صوره لدراسه معدل النمو السنوي هي صورته النصف لوغاريتميه والمبينه في المعادله رقم (٣) بالجدول رقم (٢) وتشير المعادله رقم (٣): لمعدل النمو السنوي العام لإجمالي قيمة القروض القصيرة الاجل الممنوحة للقطاع الزراعي علي مستوي جمهورية مصر العربية خلال الفترة (٢٠١٨-٢٠٠٠).

جدول رقم (٣): القروض قصيرة الاجل إنتاج حيواني بجمهورية و القروض متوسطة الاجل إنتاج حيواني بالجمهورية وقروض قصيرة الاجل للقطاع الزراعي بالجمهورية و في مصر خلال الفترة (2018/2019-1999/2000). القيمة بالمليون جنية .

| الرقم القياسي % | قروض متوسطة الاجل للقطاع الزراعي بالجمهورية | من إجمالي القروض % | قروض متوسطة إنتاج حيواني بالجمهورية | من إجمالي القروض % | قروض متوسطة الاجل إنتاج حيواني بالدقهلية | السنة المالية |
|-----------------|---|--------------------|-------------------------------------|--------------------|--|---------------|
| 100 | 2174.20 | 51.29 | 1115.10 | 4.42 | 96.20 | 1999/2000 |
| 113 | 2459.80 | 47.75 | 1174.60 | 4.18 | 102.70 | 2000/2001 |
| 118 | 2568.00 | 49.51 | 1271.40 | 3.56 | 91.40 | 2001/2002 |
| 108 | 2349.00 | 45.92 | 1078.60 | 3.35 | 78.80 | 2002/2003 |
| 110 | 2394.80 | 46.02 | 1102.00 | 4.00 | 95.80 | 2003/2004 |
| 134 | 2905.30 | 43.20 | 1255.20 | 3.50 | 101.60 | 2004/2005 |
| 166 | 3612.90 | 34.73 | 1254.80 | 3.17 | 114.60 | 2005/2006 |
| 180 | 3917.00 | 36.13 | 1415.30 | 3.33 | 130.30 | 2006/2007 |
| 180 | 3917.50 | 35.58 | 1394.00 | 3.61 | 141.60 | 2007/2008 |
| 88 | 1903.10 | 177.15 | 3371.40 | 19.45 | 370.10 | 2008/2009 |
| 72 | 1556.50 | 44.46 | 692.00 | 9.57 | 149.00 | 2009/2010 |
| 142 | 3097.60 | 38.07 | 1179.20 | 3.40 | 105.20 | 2010/2011 |
| 120 | 2612.70 | 41.43 | 1082.40 | 3.87 | 101.00 | 2011/2012 |
| 94 | 2048.30 | 30.51 | 625.00 | 3.72 | 76.20 | 2012/2013 |
| 138 | 2998.00 | 29.42 | 882.00 | 2.89 | 86.60 | 2013/2014 |
| 146 | 3166.30 | 37.51 | 1187.70 | 2.82 | 89.40 | 2014/2015 |
| 128 | 2786.10 | 40.04 | 1115.50 | 4.95 | 137.80 | 2015/2016 |
| 162 | 3530.30 | 42.94 | 1515.90 | 4.76 | 168.20 | 2016/2017 |
| 287 | 6231.60 | 41.93 | 2613.00 | 3.53 | 220.00 | 2017/2018 |
| 321 | 6987.70 | 38.76 | 2708.10 | 3.14 | 219.60 | 2018/2019 |
| 136 | 3160.84 | 44.34 | 1401.66 | 4.23 | 133.81 | المتوسط |
| 72 | 1556.50 | 40.15 | 625.00 | 4.90 | 76.20 | الحد الأدنى |
| 321 | 6987.70 | 48.25 | 3371.40 | 5.30 | 370.10 | الحد الأقصى |

المصدر: ١- البنك الرئيسي للتنمية والائتمان الزراعي - إدارة الإحصاء- سجلات الإحصاء - سنوات مختلفة.

٢- الجهاز المركزي للتعبئة العامة والإحصاء - كتاب الإحصاء السنوي - القاهرة - اعداد مختلفة.

يتبين من استعراض البيانات الواردة في الجدول رقم (٣) أن إجمالي قيمة القروض المتوسطة الاجل الممنوحة لقطاع الانتاج الحيواني علي مستوي جمهورية مصر العربية خلال الفتره (٢٠١٨-٢٠٠٠). قد تذبذبت بين الارتفاع والانخفاض حيث تراوحت تلك القيمة للقروض المتوسطة الاجل بين حد أدنى بلغ حوالى ٦٢٥ مليون جنية موسم ٢٠١٣/٢٠١٢ بأهمية نسبية بلغت نحو ٣٠,٥% من إجمالي قيمة القروض المتوسطة الاجل الممنوحة للقطاع الزراعي بجمهورية مصر العربية ، وكذلك بلغت حد ها الاعلي نحو ٣٣٧١,٤ مليون جنية موسم ٢٠٠٩/٢٠٠٨ بأهمية نسبية بلغت حوالى ١٧٧,١٥٪ من إجمالي قيمة القروض المتوسطة الاجل الممنوحة لقطاع الزراعي بجمهورية مصر العربية

تشير نتائجها إلى وجود نمو متزايد في قيمة القروض المتوسطة الاجل الممنوحة لقطاع الانتاج الحيواني بمحافظة الدقهلية خلال الفتره (٢٠١٨-٢٠٠٠). وقد سنويا بنحو ٢,٨% من متوسط إجمالي قيمة القروض المتوسطة الاجل الممنوحة لقطاع الانتاج الحيواني بمحافظة الدقهلية خلال تلك الفتره والبالغة نحو ١٣٣,٨١ مليون جنية سنويا. ولم تثبت معنويه هذا التزايد والنمو إحصائيا مما يشير إلى ثباتها النسبي حول متوسطها الحسابي.

٢- معدل النمو السنوى لإجمالي قيمة القروض المتوسطة الاجل الممنوحة لقطاع الانتاج الحيواني علي مستوي جمهورية مصر العربية خلال الفتره (٢٠١٨-٢٠٠٠).

والممنوحة للقطاع الزراعي علي مستوي جمهورية مصر العربية خلال الفترة (٢٠١٨-٢٠٠٠).

حيث تشير نتائجها إلى وجود زيادة في قيمة القروض المتوسطة الاجل الممنوحة للقطاع الزراعي علي مستوي جمهورية مصر العربية خلال الفترة (٢٠١٨-٢٠٠٠). قدرت سنويا بنحو ٣,١% من متوسط إجمالي قيمة القروض المتوسطة الاجل الممنوحة للقطاع الزراعي علي مستوي جمهورية مصر العربية خلال تلك الفترة والبالغة نحو ٣١٦٠,٨٤ مليون جنية سنويا. وقد ثبتت معنوية هذا التزايد والنمو إحصائيا عند المستوى الاحتمالي ٠,٠٥.

ثالثا : معدل النمو السنوي لإجمالي قيمة القروض قصيرة الاجل الممنوحة لقطاع الانتاج الحيواني بمحافظة الدقهلية خلال الفترة (٢٠١٨-٢٠٠٠).

١-معدل النمو السنوي لإجمالي قيمة القروض قصيرة الاجل الممنوحة لقطاع الانتاج الحيواني بمحافظة الدقهلية خلال الفترة (٢٠١٨-٢٠٠٠).

يتضح من استعراض البيانات الواردة في الجدول رقم (٤) أن إجمالي قيمة القروض قصيرة الاجل الممنوحة لقطاع الانتاج الحيواني بمحافظة الدقهلية خلال الفترة (٢٠١٨-٢٠٠٠). قد تذبذبت بين الارتفاع والانخفاض حيث تراوحت تلك القيمة للقروض قصيرة الاجل بين حد أدنى بلغ حوالي ٣١٤,٦ مليون جنية موسم ٢٠٠٠/١٩٩٩ بأهمية نسبية بلغت نحو ٧٦,٥٨% من إجمالي قيمة القروض المتوسطة والقصيرة الاجل الممنوحة لقطاع لانتاج الحيواني بمحافظة الدقهلية خلال الفترة، كم بلغت حد أقصى نحو ١٢٦٦,٨ مليون جنية موسم ٢٠٠٩/٢٠٠٨ بأهمية نسبية بلغت حوالي ٧٧,٣٩% من إجمالي قيمة القروض المتوسطة والقصيرة الاجل الممنوحة لقطاع لانتاج الحيواني بمحافظة الدقهلية، وكذلك بمتوسط سنوي بلغ نحو ٥٩٠,٤٣ مليون جنية عن إجمالي الفترة.

وبدراسة الاشكال المختلفه من الدالات المقدره وجد أن أفضل صورته لدراسه معدل النمو السنوي هي الصورة النصف لوغاريتمييه والمبينه في المعادله رقم (٧) بالجدول رقم (٢) وتشير المعادله رقم (٧): لمعدل النمو السنوي العام لإجمالي قيمة القروض قصيرة الاجل الممنوحة لقطاع الانتاج الحيواني بمحافظة الدقهلية خلال الفترة (٢٠١٨-٢٠٠٠).

وكذلك بمتوسط سنوي بلغ نحو ١٤٠١,٦٦ مليون جنية عن إجمالي الفترة.

وبدراسة الاشكال المختلفه من الدالات المقدره وجد أن أفضل صورته لدراسه معدل النمو السنوي هي الصورة النصف لوغاريتمييه والمبينه في المعادله رقم (٥) بالجدول رقم (٦) وتشير المعادله رقم (٥): لمعدل النمو السنوي العام لإجمالي قيمة القروض المتوسطة الاجل الممنوحة لقطاع الانتاج الحيواني علي مستوي جمهورية مصر العربية خلال الفترة (٢٠١٨-٢٠٠٠).

تشير نتائجها إلى وجود زيادة في قيمة القروض المتوسطة الاجل الممنوحة لقطاع الانتاج الحيواني علي مستوي جمهورية مصر العربية خلال الفترة (٢٠١٨-٢٠٠٠). قدرت سنويا بنحو ١,٧% من متوسط إجمالي قيمة القروض المتوسطة الاجل الممنوحة لقطاع الانتاج الحيواني علي مستوي جمهورية مصر العربية خلال تلك الفترة والبالغة نحو ١٤٠١,٦٦ مليون جنية سنويا. ولم تثبت معنوية هذا التزايد والنمو إحصائيا مما يشير إلى ثباتها النسبي حول متوسطها الحسابي.

٣- معدل النمو السنوي لإجمالي قيمة القروض المتوسطة الاجل الممنوحة للقطاع الزراعي علي مستوي جمهورية مصر العربية خلال الفترة (٢٠١٨-٢٠٠٠).

يتبين من استعراض البيانات الواردة في الجدول رقم (٣) أن إجمالي قيمة القروض المتوسطة الاجل الممنوحة للقطاع الزراعي علي مستوي جمهورية مصر العربية خلال الفترة (٢٠١٨-٢٠٠٠). قد تذبذبت بين الارتفاع والانخفاض حيث تراوحت تلك القيمة للقروض المتوسطة الاجل بين حد أدنى بلغ حوالي ١٥٥٦,٥ مليون جنية موسم ٢٠١٠/٢٠٠٩ بأهمية نسبية بلغت نحو ٧٢% من موسم الاساس ٢٠٠٠/١٩٩٩ والبالغ نحو ٢١٧٤,٢ مليون جنية، وكذلك بلغت حدها الأقصى نحو ٦٩٨٧,٧ مليون جنية موسم ٢٠١٩/٢٠١٨ بأهمية نسبية بلغت حوالي ٣٢١% من موسم الاساس ٢٠٠٠/١٩٩٩ والبالغ نحو ٢١٧٤,٢ مليون جنية.

وبدراسة الاشكال المختلفه من الدالات المقدره وجد أن أفضل صورته لدراسه معدل النمو السنوي هي الصورة النصف لوغاريتمييه والمبينه في المعادله رقم (٦) بالجدول رقم (٢) وتشير المعادله رقم (٦): لمعدل النمو السنوي العام لإجمالي قيمة القروض المتوسطة الاجل

جدول رقم (٤): القروض قصيرة الاجل بالدقهلية و القروض متوسطة الاجل بالدقهلية و الرقم القياسي لإجمالي القروض الزراعية بالدقهلية خلال الفترة (1999/2000-2018/2019). القيمة بالمليون جنية .

| السنة المالية | قروض قصيرة الاجل بالدقهلية | من إجمالي القروض % | قروض متوسطة الاجل بالدقهلية | من إجمالي القروض % | إجمالي القروض قصيرة ومتوسطة الاجل بالدقهلية | الرقم القياسي % |
|---------------|----------------------------|--------------------|-----------------------------|--------------------|---|-----------------|
| 1999/2000 | 314.60 | 76.58 | 96.20 | 23.42 | 410.80 | 100 |
| 2000/2001 | 371.80 | 78.36 | 102.70 | 21.64 | 474.50 | 116 |
| 2001/2002 | 402.40 | 81.49 | 91.40 | 18.51 | 493.80 | 120 |
| 2002/2003 | 379.90 | 82.82 | 78.80 | 17.18 | 458.70 | 112 |
| 2003/2004 | 391.70 | 80.35 | 95.80 | 19.65 | 487.50 | 119 |
| 2004/2005 | 433.50 | 81.01 | 101.60 | 18.99 | 535.10 | 130 |
| 2005/2006 | 532.90 | 82.30 | 114.60 | 17.70 | 647.50 | 158 |
| 2006/2007 | 644.10 | 83.17 | 130.30 | 16.83 | 774.40 | 189 |
| 2007/2008 | 825.00 | 85.35 | 141.60 | 14.65 | 966.60 | 235 |
| 2008/2009 | 1266.80 | 77.39 | 370.10 | 22.61 | 1636.90 | 398 |
| 2009/2010 | 421.90 | 73.90 | 149.00 | 26.10 | 570.90 | 139 |
| 2010/2011 | 508.60 | 82.86 | 105.20 | 17.14 | 613.80 | 149 |
| 2011/2012 | 680.70 | 87.08 | 101.00 | 12.92 | 781.70 | 190 |
| 2012/2013 | 512.00 | 87.05 | 76.20 | 12.95 | 588.20 | 143 |
| 2013/2014 | 563.60 | 86.68 | 86.60 | 13.32 | 650.20 | 158 |
| 2014/2015 | 596.50 | 86.97 | 89.40 | 13.03 | 685.90 | 167 |
| 2015/2016 | 590.30 | 81.07 | 137.80 | 18.93 | 728.10 | 177 |
| 2016/2017 | 618.90 | 78.63 | 168.20 | 21.37 | 787.10 | 192 |
| 2017/2018 | 876.70 | 79.94 | 220.00 | 20.06 | 1096.70 | 267 |
| 2018/2019 | 876.70 | 79.97 | 219.60 | 20.03 | 1096.30 | 267 |
| المتوسط | 590.43 | 81.57 | 133.81 | 17.98 | 724.24 | 166 |
| الحد الأدنى | 314.60 | 73.90 | 76.20 | 12.92 | 410.80 | 100 |
| الحد الأقصى | 1266.80 | 87.08 | 370.10 | 26.10 | 1636.90 | 398 |

المصدر: ١- البنك الرئيسي للتنمية والائتمان الزراعي - إدارة الإحصاء-سجلات الإحصاء -سنوات مختلفة.

٢-الجهاز المركزي للتعبئة العامة والإحصاء -كتاب الإحصاء السنوي -القاهرة - اعداد مختلفة.

٢- معدل النمو السنوي لإجمالي قيمة القروض المتوسطة الاجل الممنوحة لقطاع الانتاج الحيواني بمحافظة الدقهلية خلال الفتره (٢٠٠٠-٢٠١٨).

يتضح من استعراض البيانات الواردة في الجدول رقم (٤) أن إجمالي قيمة القروض المتوسطة الاجل الممنوحة لقطاع الانتاج الحيواني بمحافظة الدقهلية خلال الفتره (٢٠١٨-٢٠٠٠) قد تذبذبت بين الارتفاع والانخفاض حيث تراوحت تلك القيمة للقروض المتوسطة الاجل بين

تشير نتائجها إلى وجود زياده في قيمة القروض القصيرة الاجل الممنوحة لقطاع الانتاج الحيواني بمحافظة الدقهلية خلال الفتره (٢٠١٨-٢٠٠٠). قدرت سنويا بنحو ٣,٦% من متوسط إجمالي قيمة القروض قصيرة الاجل الممنوحة لقطاع الانتاج الحيواني بمحافظة الدقهلية خلال تلك الفتره والبالغه نحو ٥٩٠,٤٣ مليون جنية سنويا. وقد ثبتت معنويه هذا التزايد والنمو إحصائيا عندني المستوي الاحتمالي ٠,٠١.

٤١٠,٨ مليون جنية ، كم بلغت حدها الأقصى نحو ١٦٣٦,٩ مليون جنية موسم ٢٠٠٩/٢٠٠٨ بأهمية نسبية بلغت حوالي ٣٩٨٪ من موسم الاساس لاجمالي قيمة القروض المتوسطة والقصيرة الاجل الممنوحة لقطاع الانتاج الحيواني بمحافظة الدقهلية البالغ نحو ٤١٠,٨ مليون جنية ، وكذلك بمتوسط سنوى بلغ نحو ٧٢٤,٢٤ مليون جنية عن إجمالى الفتره.

وبدراسة الاشكال المختلفه من الدالات المقدره وجد أن أفضل صورته لدراسه معدل النمو السنوى هى الصورة النصف لوغاريتميه والمبينه فى المعادله رقم (٧) بالجدول رقم (٢) وتشير المعادله رقم (٧): لمعدل النمو السنوى العام لإجمالى قيمة القروض القصيرة والمتوسطة الاجل الممنوحة لقطاع الانتاج الحيواني بمحافظة الدقهلية خلال الفتره (٢٠٠٠-٢٠١٨).

تشير نتائجها إلى وجود نمو متزايد في قيمة القروض القصيرة والمتوسطة الاجل الممنوحة لقطاع الانتاج الحيواني بمحافظة الدقهلية خلال الفتره (٢٠٠٠-٢٠١٨). وقد سنويا بنحو ٣,٦% من متوسط إجمالى قيمة القروض القصيرة والمتوسطة الاجل الممنوحة لقطاع الانتاج الحيواني بمحافظة الدقهلية خلال تلك الفتره والبالغة نحو ٧٢٤,٢٤ مليون جنية سنويا. وقد ثبتت معنويه هذا التزايد والنمو إحصائيا عندى المستوي الاحتمالي ٠,٠١.

رابعاً: معدل النمو السنوى لعلاقة إجمالى قيمة القروض القصيرة والمتوسطة الاجل الممنوحة لقطاع الانتاج الحيواني بمحافظة الدقهلية وعلاقتها بإجمالى القروض الممنوحة لقطاع الزراعي علي مستوي جمهورية مصر العربية خلال الفتره (٢٠٠٠-٢٠١٨).

١-معدل النمو السنوى لاجمالي قيمة القروض القصيرة والمتوسطة الاجل الممنوحة لقطاع الانتاج الحيواني بمحافظة الدقهلية وعلاقتها بإجمالى القروض الممنوحة لقطاع الزراعي علي مستوي جمهورية مصر العربية خلال الفتره (٢٠٠٠-٢٠١٨).

يتضح من استعراض البيانات الوارده فى الجدول رقم (٥) أن إجمالى قيمة القروض القصيرة والمتوسطة الاجل الممنوحة لقطاع الانتاج الحيواني بمحافظة الدقهلية خلال الفتره (٢٠٠٠-٢٠١٨) قد تذبذبت بين الارتفاع والانخفاض حيث تراوحت تلك القيمة للقروض القصيرة والمتوسطة الاجل بين حد أدنى بلغ حوالى ٤١٠,٨ مليون جنية موسم ٢٠٠٠/١٩٩٩ بأهمية نسبية بلغت نحو ١٠٠% من موسم الاساس لاجمالي قيمة القروض المتوسطة والقصيرة الاجل الممنوحة لقطاع الانتاج الحيواني بمحافظة الدقهلية خلال الفتره والبالغ نحو

حد أدنى بلغ حوالى ٧٦,٢ مليون جنية موسم ٢٠١٣/٢٠١٢ بأهمية نسبية بلغت نحو ٣,٧٢% من اجمالي قيمة القروض المتوسطة والقصيرة الاجل الممنوحة لقطاع الانتاج الحيواني بمحافظة الدقهلية خلال الفتره ، كم بلغت حدها الأقصى نحو ٣٧٠,١ مليون جنية موسم ٢٠٠٩/٢٠٠٨ بأهمية نسبية بلغت حوالى ٢٢,٦١٪ من اجمالي قيمة القروض المتوسطة والقصيرة الاجل الممنوحة لقطاع الانتاج الحيواني بمحافظة الدقهلية، وكذلك بمتوسط سنوى بلغ نحو ١٣٣,٨١ مليون جنية عن إجمالى الفتره.

وبدراسة الاشكال المختلفه من الدالات المقدره وجد أن أفضل صورته لدراسه معدل النمو السنوى هى الصورة النصف لوغاريتميه والمبينه فى المعادله رقم (٨) بالجدول رقم (٦) وتشير المعادله رقم (٨): لمعدل النمو السنوى العام لإجمالى قيمة القروض المتوسطة الاجل الممنوحة لقطاع الانتاج الحيواني بمحافظة الدقهلية خلال الفتره (٢٠٠٠-٢٠١٨).

تشير نتائجها إلى وجود نمو متزايد في قيمة القروض المتوسطة الاجل الممنوحة لقطاع الانتاج الحيواني بمحافظة الدقهلية خلال الفتره (٢٠٠٠-٢٠١٨). وقد سنويا بنحو ١,٦% من متوسط إجمالى قيمة القروض المتوسطة الاجل الممنوحة لقطاع الانتاج الحيواني بمحافظة الدقهلية خلال تلك الفتره والبالغة نحو ١٣٣,٨١ مليون جنية سنويا. ولم تثبت معنويه هذا التزايد والنمو إحصائيا مما يشير إلى ثباتها النسبى حول متوسطها الحسابى.

٣- معدل النمو السنوى لاجمالي قيمة القروض القصيرة والمتوسطة الاجل الممنوحة لقطاع الانتاج الحيواني بمحافظة الدقهلية خلال الفتره (٢٠٠٠-٢٠١٨).

يتضح من استعراض البيانات الوارده فى الجدول رقم (٤) أن إجمالى قيمة القروض القصيرة والمتوسطة الاجل الممنوحة لقطاع الانتاج الحيواني بمحافظة الدقهلية خلال الفتره (٢٠٠٠-٢٠١٨) قد تذبذبت بين الارتفاع والانخفاض حيث تراوحت تلك القيمة للقروض القصيرة والمتوسطة الاجل بين حد أدنى بلغ حوالى ٤١٠,٨ مليون جنية موسم ٢٠٠٠/١٩٩٩ بأهمية نسبية بلغت نحو ١٠٠% من موسم الاساس لاجمالي قيمة القروض المتوسطة والقصيرة الاجل الممنوحة لقطاع الانتاج الحيواني بمحافظة الدقهلية خلال الفتره والبالغ نحو

بالجدول رقم (٢) وتشير المعادلة رقم (٧): لمعدل النمو السنوي العام لإجمالي قيمة القروض القصيرة والمتوسطة الاجل الممنوحة لقطاع الانتاج الحيواني بمحافظة الدقهلية خلال الفترة (٢٠١٨-٢٠٠٠).

تشير نتائجها إلى وجود نمو متزايد في قيمة القروض القصيرة والمتوسطة الاجل الممنوحة لقطاع الانتاج الحيواني بمحافظة الدقهلية خلال الفترة (٢٠١٨-٢٠٠٠). وقد سنويا بنحو ٣,٦% من متوسط إجمالي قيمة القروض القصيرة والمتوسطة الاجل الممنوحة لقطاع الانتاج الحيواني بمحافظة الدقهلية خلال تلك الفترة والبالغة نحو ٧٢٤,٢٤ مليون جنية سنويا. وقد ثبتت معنوية هذا التزايد والنمو إحصائيا عند المستوى الاحتمالي ٠,٠١.

جنية موسم ٢٠٠٠/١٩٩٩ بأهمية نسبية بلغت نحو ٥,٤٧% من إجمالي قيمة القروض الممنوحة لقطاع الزراعي علي مستوي جمهورية مصر العربية خلال الفترة والبالغ نحو ٧٥١٣,٧٤ مليون جنية، كم بلغت حدها الأقصى نحو ١٦٣٦,٩ مليون جنية موسم ٢٠٠٩/٢٠٠٨ بأهمية نسبية بلغت والي ٢٥,٣٦% من إجمالي قيمة القروض الممنوحة لقطاع الزراعي علي مستوي جمهورية مصر العربية خلال الفترة والبالغ نحو ٦٤٥٥,٥ مليون جنية ، وكذلك بمتوسط سنوي بلغ نحو ٧٢٤,٢٤ مليون جنية عن إجمالي الفترة.

وبدراسة الاشكال المختلفة من الدالات المقدره وجد أن أفضل صورته لدراسه معدل النمو السنوي هي الصورة النصف لوغاريتمي والمبينه في المعادله رقم (٧)

جدول رقم (٥): إجمالي القروض قصيرة ومتوسطة الاجل إنتاج حيواني بالدقهلية إجمالي القروض قصيرة ومتوسطة الاجل إنتاج حيواني بالجمهورية وإنتاج حيواني بالجمهورية للقروض للقطاع الزراعي بالجمهورية والنسبة المئوية والرقم القياسي لإجمالي القروض الزراعية في مصر خلال الفترة (2018/2019-1999/2000). القيمة بالمليون جنية .

| الرقم القياسي % | إجمالي القروض للقطاع الزراعي بالجمهورية | من إجمالي القروض % | إجمالي القروض قصيرة ومتوسطة الاجل إنتاج حيواني بالجمهورية | من إجمالي القروض % | إجمالي القروض قصيرة ومتوسطة الاجل إنتاج حيواني بالدقهلية | السنة المالية |
|-----------------|---|--------------------|---|--------------------|--|---------------|
| 100 | 7513.74 | 51.66 | 3881.50 | 5.47 | 410.80 | 1999/2000 |
| 108 | 8149.50 | 50.81 | 4140.60 | 5.82 | 474.50 | 2000/2001 |
| 121 | 9126.75 | 50.68 | 4625.80 | 5.41 | 493.80 | 2001/2002 |
| 112 | 8434.21 | 50.37 | 4248.40 | 5.44 | 458.70 | 2002/2003 |
| 113 | 8467.41 | 53.19 | 4504.10 | 5.76 | 487.50 | 2003/2004 |
| 124 | 9305.33 | 53.27 | 4957.40 | 5.75 | 535.10 | 2004/2005 |
| 136 | 10201.34 | 52.03 | 5307.80 | 6.35 | 647.50 | 2005/2006 |
| 144 | 10799.25 | 55.46 | 5989.80 | 7.17 | 774.40 | 2006/2007 |
| 147 | 11023.50 | 58.76 | 6477.70 | 8.77 | 966.60 | 2007/2008 |
| 86 | 6455.50 | 174.52 | 11265.90 | 25.36 | 1636.90 | 2008/2009 |
| 80 | 6025.30 | 74.44 | 4485.00 | 9.48 | 570.90 | 2009/2010 |
| 114 | 8570.50 | 67.15 | 5754.90 | 7.16 | 613.80 | 2010/2011 |
| 109 | 8153.70 | 54.67 | 4457.90 | 9.59 | 781.70 | 2011/2012 |
| 96 | 7237.40 | 48.21 | 3488.80 | 8.13 | 588.20 | 2012/2013 |
| 120 | 8985.70 | 44.39 | 3988.70 | 7.24 | 650.20 | 2013/2014 |
| 148 | 11125.20 | 48.76 | 5424.10 | 6.17 | 685.90 | 2014/2015 |
| 152 | 11419.00 | 41.49 | 4737.90 | 6.38 | 728.10 | 2015/2016 |
| 128 | 9618.10 | 62.84 | 6044.20 | 8.18 | 787.10 | 2016/2017 |
| 188 | 14157.80 | 56.97 | 8065.30 | 7.75 | 1096.70 | 2017/2018 |
| 184 | 13832.80 | 49.20 | 6805.90 | 7.93 | 1096.30 | 2018/2019 |
| 123 | 9430.10 | 57.61 | 5432.59 | 7.68 | 724.24 | المتوسط |
| 80 | 6025.30 | 57.90 | 3488.80 | 6.82 | 410.80 | الحد الأدنى |
| 188 | 14157.80 | 79.57 | 11265.90 | 11.56 | 1636.90 | الحد الأقصى |

المصدر: ١- البنك الرئيسي للتنمية والائتمان الزراعي - إدارة الإحصاء- سجلات الإحصاء - سنوات مختلفة. ٢- الجهاز المركزي للتعبيث العامة والإحصاء - كتاب الإحصاء السنوي - القاهرة - اعداد مختلفة.

جدول رقم (٦): قروض قصيرة جمهورية و قروض متوسطة جمهورية إجمالي القروض قصيرة ومتوسطة الاجل با لجمهورية والرقم القياسي لإجمالي القروض الزراعية في مصر خلال الفترة (1999/2000-2018/2019). القيمة بالمليون جنية .

| السنة المالية | قروض قصيرة جمهورية | من إجمالي % القروض | قروض متوسطة جمهورية | من إجمالي % القروض | إجمالي القروض قصيرة ومتوسطة الاجل بالجمهورية | الرقم القياسي % |
|---------------|--------------------|--------------------|---------------------|--------------------|--|-----------------|
| 1999/2000 | 2766.40 | 71.27 | 1115.10 | 28.73 | 3881.50 | 100 |
| 2000/2001 | 2966.00 | 71.63 | 1174.60 | 28.37 | 4140.60 | 107 |
| 2001/2002 | 3354.40 | 72.52 | 1271.40 | 27.48 | 4625.80 | 119 |
| 2002/2003 | 3169.80 | 74.61 | 1078.60 | 25.39 | 4248.40 | 109 |
| 2003/2004 | 3402.10 | 75.53 | 1102.00 | 24.47 | 4504.10 | 116 |
| 2004/2005 | 3702.20 | 74.68 | 1255.20 | 25.32 | 4957.40 | 128 |
| 2005/2006 | 4053.00 | 76.36 | 1254.80 | 23.64 | 5307.80 | 137 |
| 2006/2007 | 4574.50 | 76.37 | 1415.30 | 23.63 | 5989.80 | 154 |
| 2007/2008 | 5083.70 | 78.48 | 1394.00 | 21.52 | 6477.70 | 167 |
| 2008/2009 | 7894.50 | 70.07 | 3371.40 | 29.93 | 11265.90 | 290 |
| 2009/2010 | 3793.00 | 84.57 | 692.00 | 15.43 | 4485.00 | 116 |
| 2010/2011 | 4575.70 | 79.51 | 1179.20 | 20.49 | 5754.90 | 148 |
| 2011/2012 | 3375.50 | 75.72 | 1082.40 | 24.28 | 4457.90 | 115 |
| 2012/2013 | 2863.80 | 82.09 | 625.00 | 17.91 | 3488.80 | 90 |
| 2013/2014 | 3106.70 | 77.89 | 882.00 | 22.11 | 3988.70 | 103 |
| 2014/2015 | 4236.40 | 78.10 | 1187.70 | 21.90 | 5424.10 | 140 |
| 2015/2016 | 3622.40 | 76.46 | 1115.50 | 23.54 | 4737.90 | 122 |
| 2016/2017 | 4528.30 | 74.92 | 1515.90 | 25.08 | 6044.20 | 156 |
| 2017/2018 | 5452.30 | 67.60 | 2613.00 | 32.40 | 8065.30 | 208 |
| 2018/2019 | 4097.80 | 60.21 | 2708.10 | 39.79 | 6805.90 | 175 |
| المتوسط | 4030.93 | 74.74 | 1401.66 | 24.57 | 5432.59 | 134 |
| الحد الأدنى | 2766.40 | 60.21 | 625.00 | 15.43 | 3488.80 | 90 |
| الحد الأقصى | 7894.50 | 84.57 | 3371.40 | 39.79 | 11265.90 | 290 |

المصدر: ١- البنك الرئيسي للتنمية والائتمان الزراعي - إدارة الإحصاء- سجلات الإحصاء -سنوات مختلفة.

٢- الجهاز المركزي للتعبئة العامة والإحصاء -كتاب الإحصاء السنوي -القاهرة - اعداد مختلفة.

القيمة للقروض القصيرة والمتوسطة الاجل بين حد أدنى بلغ حوالي ٣٤٨٨,٨ مليون جنية موسم ٢٠١٣/٢٠١٢ بأهمية نسبية بلغت نحو ٤٨,٢١ % من إجمالي قيمة القروض الممنوحة لقطاع الزراعي علي مستوي جمهورية مصر العربية خلال الفترة والبالغ نحو ٧٢٣٧,٤ مليون جنية ، كم بلغت حدها الأقصى نحو ١١٢٦٥,٩ مليون جنية موسم ٢٠٠٩/٢٠٠٨ بأهمية نسبية بلغت حوالي ١٧٤,٥٢٪ من إجمالي قيمة القروض الممنوحة لقطاع الزراعي علي مستوي جمهورية مصر العربية خلال الفترة والبالغ نحو

٢- معدل النمو السنوي لإجمالي قيمة القروض القصيرة والمتوسطة الاجل الممنوحة لقطاع الانتاج الحيواني علي مستوي جمهورية مصر العربية وعلاقتها بإجمالي القروض الممنوحة لقطاع الزراعي علي مستوي جمهورية مصر العربية خلال الفترة (٢٠١٨-٢٠٠٠).

يتضح من استعراض البيانات الوارده فى الجدول رقم (٥) أن إجمالي قيمة القروض القصيرة والمتوسطة الاجل الممنوحة لقطاع الانتاج الحيواني علي مستوي جمهورية مصر العربية خلال الفترة (٢٠١٨-٢٠٠٠) قد تذبذبت بين الارتفاع والانخفاض حيث تراوحت تلك

قيمة القروض الممنوحة لقطاع الزراعي علي مستوي جمهورية مصر العربية خلال الفتره والبالغ نحو ٧٥١٣,٧٤ مليون جنية ، وكذلك بمتوسط سنوي بلغ نحو ٩٤٣٠,١ مليون جنية عن إجمالي الفتره.

وبدراسه الاشكال المختلفه من الدالات المقدره وجد أن أفضل صورته لدراسه معدل النمو السنوي هي الصوره النصف لوغاريتميه والمبينه في المعادله رقم (٩) بالجدول رقم(٢) وتشير المعادله رقم (٩):لمعدل النمو السنوي العام لاجمالي قيمة القروض الممنوحة لقطاع الزراعي علي مستوي جمهورية مصر العربية خلال الفتره (٢٠١٨-٢٠٠٠).

تشير نتائجها إلى وجود نمو متزايد في قيمة القروض الممنوحة لقطاع الزراعي علي مستوي جمهورية مصر العربية خلال الفتره (٢٠١٨-٢٠٠٠).وقدر سنويا بنحو ١,٨% من متوسط إجمالي قيمة القروض القصيرة والمتوسطة الاجل الممنوحة لقطاع الانتاج الحيواني علي مستوي جمهورية مصر العربية خلال تلك الفتره والبالغة نحو ٥٤٣٢,٥٩ مليون جنية سنويا. وقد ثبتت معنويه هذا التزايد والنمو إحصائيا عندي المستوي الاحتمالي .٠,٠٥

٤-معدل النمو السنوي لإجمالي قيمة القروض قصيرة الاجل الممنوحة لقطاع الانتاج الحيواني علي مستوي جمهورية مصر العربية وعلاقتها بإجمالي القروض القصيرة والمتوسطة الاجل الممنوحة لقطاع الانتاج الحيواني علي مستوي جمهورية مصر العربية خلال الفتره (٢٠١٨-٢٠٠٠).

يتبين من استعراض البيانات الوارده في الجدول رقم (٦) أن إجمالي قيمة القروض قصيرة الاجل الممنوحة لقطاع الانتاج الحيواني علي مستوي جمهورية مصر العربية خلال الفتره(٢٠١٨-٢٠٠٠)قد تذبذبت بين الارتفاع والانخفاض حيث تراوحت تلك القيمة للقروض قصيرة الاجل بين حد أدنى بلغ حوالي ٢٧٦٦,٤ مليون جنية موسم ٢٠٠٠/١٩٩٩ بأهميه نسبيه بلغت نحو ٧١,٢٧% من اجمالي قيمة القروض القصيرة والمتوسطة الاجل الممنوحة لقطاع الانتاج الحيواني علي مستوي جمهورية مصر العربية والبالغة نحو ٣٨٨١,٥ مليون جنية، وكذلك بلغت حد ها الاعلي نحو ٧٨٩٤,٥

٦٤٥٥,٥ مليون جنية ، وكذلك بمتوسط سنوي بلغ نحو ٥٤٣٢,٥٩ مليون جنية عن إجمالي الفتره.

وبدراسه الاشكال المختلفه من الدالات المقدره وجد أن أفضل صورته لدراسه معدل النمو السنوي هي الصوره النصف لوغاريتميه والمبينه في المعادله رقم (٨) بالجدول رقم(٢) وتشير المعادله رقم (٨):لمعدل النمو السنوي العام لإجمالي قيمة القروض القصيرة والمتوسطة الاجل الممنوحة لقطاع الانتاج الحيواني علي مستوي جمهورية مصر العربية خلال الفتره (٢٠١٨-٢٠٠٠).

تشير نتائجها إلى وجود نمو متزايد في قيمة القروض القصيرة والمتوسطة الاجل الممنوحة لقطاع الانتاج الحيواني علي مستوي جمهورية مصر العربية خلال الفتره (٢٠١٨-٢٠٠٠). وقد سنويا بنحو ١,٦% من متوسط إجمالي قيمة القروض القصيرة والمتوسطة الاجل الممنوحة لقطاع الانتاج الحيواني علي مستوي جمهورية مصر العربية خلال تلك الفتره والبالغة نحو ٥٤٣٢,٥٩ مليون جنية سنويا. ولم تثبت معنويه هذا التزايد والنمو إحصائيا مما يشير إلى ثباتها النسبي حول متوسطها الحسابي.

٣-معدل النمو السنوي لاجمالي قيمة القروض الممنوحة لقطاع الزراعي علي مستوي جمهورية مصر العربية خلال الفتره (٢٠١٨-٢٠٠٠).

يتضح من استعراض البيانات الوارده في الجدول رقم (٥) أن إجمالي قيمة القروض الممنوحة لقطاع الزراعي علي مستوي جمهورية مصر العربية خلال الفتره (٢٠١٨-٢٠٠٠).

قد تذبذبت بين الارتفاع والانخفاض حيث تراوحت تلك القيمة لاجمالي قيمة القروض الممنوحة لقطاع الزراعي علي مستوي جمهورية مصر العربية بين حد أدنى بلغ حوالي ٦٠٢٥,٣ مليون جنية موسم ٢٠١٠/٢٠٠٩ بأهميه نسبيه بلغت نحو ٨٠% من موسم الاساس لاجمالي قيمة القروض الممنوحة لقطاع الزراعي علي مستوي جمهورية مصر العربية خلال الفتره والبالغ نحو ٧٥١٣,٧٤ مليون جنية ، كم بلغت حدا الأقصى نحو ١٤١٥٧,٨ مليون جنية موسم ٢٠١٨/٢٠١٧ بأهميه نسبيه بلغت حوالي ١,٨٨٪ من موسم الاساس لاجمالي

مستوي جمهورية مصر العربية والبالغة نحو ٣٤٨٨,٨ مليون جنية، وكذلك بلغت حد ها الاعلي نحو ٣٣٧١,٤ مليون جنية موسم ٢٠٠٩/٢٠٠٨ بأهمية نسبية بلغت حوالي ٢٩,٩٣٪ من اجمالي قيمة القروض القصيرة والمتوسطة الاجل الممنوحة لقطاع الانتاج الحيواني علي مستوي جمهورية مصر العربية والبالغة نحو ١١٢٦٥,٩ مليون جنية، وكذلك بمتوسط سنوى بلغ نحو ١٤٠١,٦٦ مليون جنية عن اجمالى الفتره.

وبدراسة الاشكال المختلفه من الدالات المقدره وجد أن أفضل صوره لدراسه معدل النمو السنوى هي الصوره النصف لوغاريتميه والمبينه فى المعادله رقم (٥) بالجدول رقم (٢) وتشير المعادله رقم (٥): لمعدل النمو السنوى العام لإجمالي قيمة القروض المتوسطة الاجل الممنوحة لقطاع الانتاج الحيواني علي مستوي جمهورية مصر العربية خلال الفتره (٢٠٠٠-٢٠١٨).

تشير نتائجها إلى وجود زياده في قيمة القروض المتوسطة الاجل الممنوحة لقطاع الانتاج الحيواني علي مستوي جمهورية مصر العربية خلال الفتره (٢٠٠٠-٢٠١٨). قدرت سنويا بنحو ١,٧% من متوسط اجمالى قيمة القروض المتوسطة الاجل الممنوحة لقطاع الانتاج الحيواني علي مستوي جمهورية مصر العربية خلال تلك الفتره والبالغة نحو ١٤٠١,٦٦ مليون جنية سنويا . ولم تثبت معنويه هذا التزايد والنمو إحصائيا مما يشير إلى ثباتها النسبى حول متوسطها الحسابى.

٦- معدل النمو السنوى لاجمالي قيمة القروض القصيرة والمتوسطة الاجل الممنوحة لقطاع الانتاج الحيواني علي مستوي جمهورية مصر العربية خلال الفتره (٢٠٠٠-٢٠١٨).

ينضح من استعراض البيانات الوارده فى الجدول رقم (٦) أن اجمالى قيمة القروض القصيرة والمتوسطة الاجل الممنوحة لقطاع الانتاج الحيواني علي مستوي جمهورية مصر العربية خلال الفتره (٢٠٠٠-٢٠١٨).

قد تذبذبت بين الارتفاع والانخفاض حيث تراوحت تلك القيمة للقروض القصيرة والمتوسطة الاجل بين حد أدنى بلغ حوالى ٣٤٨٨,٨ مليون جنية موسم ٢٠١٣/٢٠١٢ بأهمية نسبية بلغت نحو ٩٠% من موسم

مليون جنية موسم ٢٠٠٩/٢٠٠٨ بأهمية نسبية بلغت حوالى ٧٠,٠٧٪ من اجمالى قيمة القروض القصيرة والمتوسطة الاجل الممنوحة لقطاع الانتاج الحيواني علي مستوي جمهورية مصر العربية والبالغة نحو ١١٢٦٥,٩ مليون جنية، وكذلك بمتوسط سنوى بلغ نحو ٤٠٣٠,٩٣ مليون جنية عن اجمالى الفتره.

وبدراسة الاشكال المختلفه من الدالات المقدره وجد أن أفضل صوره لدراسه معدل النمو السنوى هي الصوره النصف لوغاريتميه والمبينه فى المعادله رقم (٢) بالجدول رقم (٢) وتشير المعادله رقم (٢): لمعدل النمو السنوى العام لإجمالي قيمة القروض القصيرة الاجل الممنوحة لقطاع الانتاج الحيواني علي مستوي جمهورية مصر العربية خلال الفتره (٢٠٠٠-٢٠١٨).

تشير نتائجها إلى وجود زياده في قيمة القروض القصيرة الاجل الممنوحة لقطاع الانتاج الحيواني علي مستوي جمهورية مصر العربية خلال الفتره (٢٠٠٠-٢٠١٨). قدرت سنويا بنحو ١,٥% من متوسط اجمالى قيمة القروض قصيرة الاجل الممنوحة لقطاع الانتاج الحيواني علي مستوي جمهورية مصر العربية خلال تلك الفتره والبالغة نحو ٤٠٣٠,٩٣ مليون جنية سنويا . ولم تثبت معنويه هذا التزايد والنمو إحصائيا مما يشير إلى ثباتها النسبى حول متوسطها الحسابى.

٥- معدل النمو السنوى لإجمالي قيمة القروض المتوسطة الاجل الممنوحة لقطاع الانتاج الحيواني علي مستوي جمهورية مصر العربية وعلاقتها بإجمالي القروض القصيرة والمتوسطة الاجل الممنوحة لقطاع الانتاج الحيواني علي مستوي جمهورية مصر العربية خلال الفتره (٢٠٠٠-٢٠١٨).

يتبين من استعراض البيانات الوارده فى الجدول رقم (٦) أن اجمالى قيمة القروض المتوسطة الاجل الممنوحة لقطاع الانتاج الحيواني علي مستوي جمهورية مصر العربية خلال الفتره (٢٠٠٠-٢٠١٨). قد تذبذبت بين الارتفاع والانخفاض حيث تراوحت تلك القيمة للقروض المتوسطة الاجل بين حد أدنى بلغ حوالى ٦٢٥ مليون جنية موسم ٢٠١٣/٢٠١٢ بأهمية نسبية بلغت نحو ١٧,٩١% من اجمالى قيمة القروض القصيرة والمتوسطة الاجل الممنوحة لقطاع الانتاج الحيواني علي

قد تذبذبت بين الارتفاع والانخفاض حيث تراوحت تلك القيمة للقروض القصيرة والمتوسطة الاجل بين حد أدنى بلغ حوالى ٣٤٨٨,٨ مليون جنية موسم ٢٠١٣/٢٠١٢ بأهمية نسبية بلغت نحو ٣,٥٧% من بقيمة الانتاج الزراعي علي مستوي جمهورية مصر العربية خلال الفترة والبالغ نحو ٣٤٥٦ مليون جنية، كم بلغت حداها الأقصى نحو ١١٢٦٥,٩ مليون جنية موسم ٢٠٠٩/٢٠٠٨ بأهمية نسبية بلغت نحو ١٦,٣٣% من بقيمة الانتاج الزراعي علي مستوي جمهورية مصر العربية خلال الفترة والبالغ نحو ٣٦٤٣ مليون جنية وكذلك بمتوسط سنوى بلغ نحو ٥٤٣٢,٥٩ مليون جنية عن إجمالى الفترة.

وبدراسة الاشكال المختلفه من الدالات المقدره وجد أن أفضل صوره لدراسه معدل النمو السنوى هي الصوره النصف لوغاريتميه والمبينه فى المعادله رقم (٨) بالجدول رقم (٢)، وتشير المعادله رقم (٨): لمعدل النمو السنوى العام لإجمالى قيمة القروض القصيرة والمتوسطة الاجل الممنوحة لقطاع الانتاج الحيواني علي مستوي جمهورية مصر العربية خلال الفترة (٢٠١٨-٢٠٠٠).

تشير نتائجها إلى وجود نمو متزايد في قيمة القروض القصيرة والمتوسطة الاجل الممنوحة لقطاع الانتاج الحيواني علي مستوي جمهورية مصر العربية خلال الفترة (٢٠١٨-٢٠٠٠). وقد سنويا بنحو ١,٦% من متوسط إجمالى قيمة القروض القصيرة والمتوسطة الاجل الممنوحة لقطاع الانتاج الحيواني علي مستوي جمهورية مصر العربية خلال تلك الفترة والبالغة نحو ٥٤٣٢,٥٩ مليون جنية سنويا. ولم تثبت معنويه هذا التزايد والنمو إحصائيا مما يشير إلى ثباتها النسبى حول متوسطها الحسابى.

٨- معدل النمو السنوى لإجمالى قيمة الانتاج الحيواني علي مستوي جمهورية مصر العربية وعلاقتها بقيمة الانتاج الزراعي علي مستوي جمهورية مصر العربية خلال الفترة (٢٠١٨-٢٠٠٠).

يتضح من استعراض البيانات الوارده فى الجدول رقم (٧) أن إجمالى قيمة الانتاج الحيواني علي مستوي جمهورية مصر العربية وعلاقتها بقيمة الانتاج الزراعي علي مستوي جمهورية مصر العربية خلال الفترة (٢٠١٨-٢٠٠٠). قد تذبذبت بين الارتفاع

الاساس لإجمالى قيمة القروض القصيرة والمتوسطة الاجل الممنوحة لقطاع الانتاج الحيواني علي مستوي جمهورية مصر العربية خلال الفترة والبالغ نحو ٣٨٨١,٥ مليون جنية، كم بلغت حداها الأقصى نحو ١١٢٦٥,٩ مليون جنية موسم ٢٠٠٩/٢٠٠٨ بأهمية نسبية بلغت نحو ٢٩٠% من موسم الاساس لإجمالى قيمة القروض القصيرة والمتوسطة الاجل الممنوحة لقطاع الانتاج الحيواني علي مستوي جمهورية مصر العربية خلال الفترة والبالغ نحو ٣٨٨١,٥ مليون جنية، وكذلك بمتوسط سنوى بلغ نحو ٥٤٣٢,٥٩ مليون جنية عن إجمالى الفترة.

وبدراسة الاشكال المختلفه من الدالات المقدره وجد أن أفضل صوره لدراسه معدل النمو السنوى هي الصوره النصف لوغاريتميه والمبينه فى المعادله رقم (٨) بالجدول رقم (٢) وتشير المعادله رقم (٨): لمعدل النمو السنوى العام لإجمالى قيمة القروض القصيرة والمتوسطة الاجل الممنوحة لقطاع الانتاج الحيواني علي مستوي جمهورية مصر العربية خلال الفترة (٢٠١٨-٢٠٠٠).

تشير نتائجها إلى وجود نمو متزايد في قيمة القروض القصيرة والمتوسطة الاجل الممنوحة لقطاع الانتاج الحيواني علي مستوي جمهورية مصر العربية خلال الفترة (٢٠١٨-٢٠٠٠). وقد سنويا بنحو ١,٦% من متوسط إجمالى قيمة القروض القصيرة والمتوسطة الاجل الممنوحة لقطاع الانتاج الحيواني علي مستوي جمهورية مصر العربية خلال تلك الفترة والبالغة نحو ٥٤٣٢,٥٩ مليون جنية سنويا. ولم تثبت معنويه هذا التزايد والنمو إحصائيا مما يشير إلى ثباتها النسبى حول متوسطها الحسابى.

٧- معدل النمو السنوى لإجمالى قيمة القروض القصيرة والمتوسطة الاجل الممنوحة لقطاع الانتاج الحيواني علي مستوي جمهورية مصر العربية وعلاقتها بقيمة الانتاج الزراعي علي مستوي جمهورية مصر العربية خلال الفترة (٢٠١٨-٢٠٠٠).

يتضح من استعراض البيانات الوارده فى الجدول رقم (٧) أن إجمالى قيمة القروض القصيرة والمتوسطة الاجل الممنوحة لقطاع الانتاج الحيواني علي مستوي جمهورية مصر العربية خلال الفترة (٢٠١٨-٢٠٠٠).

الصورة النصف لوغاريتمي والمبينه فى المعادله رقم (١٠) بالجدول رقم (٢) وتشير المعادله رقم (١٠):
لمعدل النمو السنوى العام لاجمالي قيمة الانتاج الحيواني علي مستوي جمهورية مصر العربيه وعلاقتها بقيمة الانتاج الزراعي علي مستوي جمهورية مصر العربيه خلال الفتره (٢٠١٨-٢٠٠٠).

تشير نتائجها إلى وجود نمو متزايد في قيمة الانتاج الحيواني علي مستوي جمهورية مصر العربيه خلال الفتره (٢٠١٨-٢٠٠٠). وقدر سنويا بنحو ١١,١% من متوسط إجمالي قيمة الانتاج الحيواني علي مستوي جمهورية مصر العربيه خلال تلك الفتره والبالغه نحو ٨٤٧٥ مليون جنية سنويا. وقد تبنت معنويه هذا التزايد والنمو إحصائيا عندي المستوي الاحتمالي ٠,٠١.

والانخفاض حيث تراوحت إجمالي قيمة الانتاج الحيواني بين حد أدنى بلغ حوالى ٢٢٠٠ مليون جنية موسم ٢٠٠٠/١٩٩٩ بأهميه نسبيه بلغت نحو ٣٠,٦٨% من قيمة الانتاج الزراعي علي مستوي جمهورية مصر العربيه خلال الفتره والبالغ نحو ٧١٧٠ مليون جنية، كم بلغت حددا الأقصى نحو ١٩٢٣ مليون جنية موسم ٢٠١٩/٢٠١٨ بأهميه نسبيه بلغت نحو ٣٥,٩٨% من قيمة الانتاج الزراعي علي مستوي جمهورية مصر العربيه خلال الفتره والبالغ نحو ٥٣٤٥ مليون جنية وكذلك بمتوسط سنوى بلغ نحو ٨٤٧٥ مليون جنية عن إجمالي الفتره.

وبدراسه الاشكال المختلفه من الدالات المقدره وجد أن أفضل صورته لدراسه معدل النمو السنوى هي

جدول رقم (٧): إجمالي قيمة القروض قصيرة ومتوسطة الاجل إنتاج حيواني بالجمهورية نسبة قيمة إجمالي القروض الي إجمالي قيمة الانتاج الحيواني بالجمهورية % إجمالي قيمة الانتاج الحيواني بالجمهورية نسبة إجمالي قيمة الانتاج الحيواني الي إجمالي قيمة الانتاج الزراعي بالجمهورية % إجمالي قيمة الانتاج الزراعي بالجمهورية. القيمة بالمليار جنية.

| السنة المالية | إجمالي قيمة القروض قصيرة ومتوسطة الاجل إنتاج حيواني بالجمهورية | نسبة قيمة إجمالي القروض الي إجمالي قيمة الانتاج الحيواني بالجمهورية % | إجمالي قيمة الانتاج الحيواني بالجمهورية | نسبة إجمالي قيمة الانتاج الحيواني الي إجمالي قيمة الانتاج الزراعي بالجمهورية % | إجمالي قيمة الانتاج الزراعي بالجمهورية | الرقم القياسي % |
|---------------|--|---|---|--|--|-----------------|
| 1999/2000 | 3.88 | 17.64 | 22.00 | 30.68 | 71.70 | 100 |
| 2000/2001 | 4.14 | 17.32 | 23.90 | 31.99 | 74.70 | 104 |
| 2001/2002 | 4.63 | 15.68 | 29.50 | 34.99 | 84.30 | 118 |
| 2002/2003 | 4.25 | 12.31 | 34.50 | 35.60 | 96.90 | 135 |
| 2003/2004 | 4.50 | 11.49 | 39.20 | 35.06 | 111.80 | 156 |
| 2004/2005 | 4.96 | 10.53 | 47.10 | 37.09 | 127.00 | 177 |
| 2005/2006 | 5.31 | 10.70 | 49.60 | 36.20 | 137.00 | 191 |
| 2006/2007 | 5.99 | 10.89 | 55.00 | 35.26 | 156.00 | 218 |
| 2007/2008 | 6.48 | 9.97 | 65.00 | 35.00 | 185.70 | 259 |
| 2008/2009 | 11.27 | 16.33 | 69.00 | 36.43 | 189.40 | 264 |
| 2009/2010 | 4.49 | 5.80 | 77.30 | 36.91 | 209.40 | 292 |
| 2010/2011 | 5.75 | 6.81 | 84.50 | 33.80 | 250.00 | 349 |
| 2011/2012 | 4.46 | 5.02 | 88.80 | 33.21 | 267.40 | 373 |
| 2012/2013 | 3.49 | 3.57 | 97.60 | 34.56 | 282.40 | 394 |
| 2013/2014 | 3.99 | 3.56 | 112.00 | 36.67 | 305.40 | 426 |
| 2014/2015 | 5.42 | 4.55 | 119.30 | 37.33 | 319.60 | 446 |
| 2015/2016 | 4.74 | 3.54 | 133.90 | 36.80 | 363.90 | 508 |
| 2016/2017 | 6.04 | 3.56 | 170.00 | 36.04 | 471.70 | 658 |
| 2017/2018 | 8.07 | 4.37 | 184.50 | 36.85 | 500.70 | 698 |
| 2018/2019 | 6.81 | 3.54 | 192.30 | 35.98 | 534.50 | 745 |
| المتوسط | 5.43 | 7.48 | 84.75 | 35.28 | 236.98 | 331 |
| الحد الأدنى | 3.49 | 3.54 | 22.00 | 30.68 | 71.70 | 100 |
| الحد الأقصى | 11.27 | 17.64 | 192.30 | 37.33 | 534.50 | 745 |

المصدر: ١- البنك الرئيسي للتنمية والائتمان الزراعي - إدارة الإحصاء- سجلات الإحصاء - سنوات مختلفة

٢- الجهاز المركزي للتعبئة العامة والإحصاء - كتاب الإحصاء السنوي - القاهرة - اعداد مختلفة.

٣- الجهاز المركزي للتعبئة العامة والإحصاء - النشرة السنوية لتقديرات الدخل من النشاط الزراعي - القاهرة - اعداد

مختلفة موسم ٢٠٠٠/١٩٩٩ - ٢٠١٨/٢٠١٩.

جنية، وكذلك بمتوسط سنوى بلغ نحو ٢٣٦٩,٨ مليون جنية عن إجمالى الفتره.

وبدراسه الاشكال المختلفه من الدالات المقدره وجد أن أفضل صوره لدراسه معدل النمو السنوى هي الصوره النصف لوغاريتميه والمبينه فى المعادله رقم (١١) بالجدول رقم (٢) وتشير المعادله رقم (١١): لمعدل النمو السنوى العام لاجمالي قيمة الانتاج الزراعي علي مستوي جمهورية مصر العربية خلال الفتره (٢٠١٨-٢٠٠٠).

تشير نتائجها إلى وجود نمو متزايد في قيمة الانتاج الزراعي علي مستوي جمهورية مصر العربية خلال الفتره (٢٠١٨-٢٠٠٠). وقدر سنويا بنحو ١٠,٧% من متوسط إجمالي قيمة الانتاج الزراعي علي مستوي جمهورية مصر العربية خلال الفتره (٢٠١٨-٢٠٠٠). خلال تلك الفتره والبالغه نحو ٢٣٦٩,٨ مليون جنية سنويا. وقد ثبتت معنويه هذا التزايد والنمو إحصائيا عندي المستوي الاحتمالي ٠,٠١.

٩- معدل النمو السنوى لاجمالي قيمة الانتاج الزراعي علي مستوي جمهورية مصر العربية خلال الفتره (٢٠١٨-٢٠٠٠).

يتضح من استعراض البيانات الوارده فى الجدول رقم (٧) أن إجمالي قيمة الانتاج الزراعي علي مستوي جمهورية مصر العربية خلال الفتره (٢٠١٨-٢٠٠٠).

قد تذبذبت بين الارتفاع والانخفاض حيث تراوحت تلك القيمة لاجمالي قيمة الانتاج الزراعي علي مستوي جمهورية مصر العربية بين حد أدنى بلغ حوالى ٧١٧٠ مليون جنية موسم ٢٠٠٠/١٩٩٩ بأهميه نسبيه بلغت نحو ١٠٠% من موسم الاساس لاجمالي قيمة الانتاج الزراعي علي مستوي جمهورية مصر العربية خلال الفتره والبالغ نحو ٧١٧٠ مليون جنية ، كم بلغت حدها الأقصى نحو ٥٣٤٥ مليون جنية موسم ٢٠١٨/٢٠١٩ بأهميه نسبيه بلغت حوالى ٧٤٥٪ من موسم الاساس لاجمالي قيمة الانتاج الزراعي علي مستوي جمهورية مصر العربية خلال الفتره والبالغ نحو ٧١٧٠ مليون

جدول رقم (٨): القروض قصيرة الاجل و القروض متوسطه الاجل و القروض طويله الاجل والنسبه المنويه والرقم القياسي لإجمالي القروض الزراعية في مصر خلال الفتره (2018/2019-1999/2000) . القيمة بالمليون جنية.

| الرقم القياسي % | إجمالي القروض الزراعية | % | قروض طويله الاجل | % | قروض متوسطه الاجل | % | قروض قصيره الاجل | السنة الماليه |
|-----------------|------------------------|------|------------------|-------|-------------------|-------|------------------|---------------|
| 100 | 7513.74 | 0.10 | 7.44 | 28.94 | 2174.2 | 70.96 | 5332.1 | 1999/2000 |
| 108 | 8149.5 | 0.06 | 5.1 | 30.18 | 2459.8 | 69.75 | 5684.6 | 2000/2001 |
| 121 | 9126.75 | 0.06 | 5.35 | 28.14 | 2568 | 71.80 | 6553.4 | 2001/2002 |
| 112 | 8434.21 | 0.11 | 8.91 | 27.85 | 2349 | 72.04 | 6076.3 | 2002/2003 |
| 113 | 8467.41 | 0.08 | 6.4 | 28.28 | 2394.8 | 71.64 | 6066.21 | 2003/2004 |
| 124 | 9305.33 | 0.09 | 8.21 | 31.22 | 2905.3 | 68.69 | 6391.82 | 2004/2005 |
| 136 | 10201.34 | 0.06 | 5.94 | 35.42 | 3612.9 | 64.53 | 6582.5 | 2005/2006 |
| 144 | 10799.25 | 0.08 | 8.51 | 36.27 | 3917 | 63.65 | 6873.74 | 2006/2007 |
| 147 | 11023.5 | 0.24 | 26.4 | 35.54 | 3917.5 | 64.22 | 7079.6 | 2007/2008 |
| 86 | 6455.5 | 0.10 | 6.7 | 29.48 | 1903.1 | 70.42 | 4545.7 | 2008/2009 |
| 80 | 6025.3 | 0.15 | 8.9 | 25.83 | 1556.5 | 74.02 | 4459.9 | 2009/2010 |
| 114 | 8570.5 | 1.06 | 91 | 36.14 | 3097.6 | 62.80 | 5381.9 | 2010/2011 |
| 109 | 8153.7 | 1.53 | 125 | 32.04 | 2612.7 | 66.42 | 5416 | 2011/2012 |
| 96 | 7237.4 | 2.67 | 193 | 28.30 | 2048.3 | 69.03 | 4996.1 | 2012/2013 |
| 120 | 8985.7 | 6.01 | 540 | 33.36 | 2998 | 60.63 | 5447.7 | 2013/2014 |
| 148 | 11125.2 | 4.64 | 516.3 | 28.46 | 3166.3 | 66.90 | 7442.6 | 2014/2015 |
| 152 | 11419 | 4.11 | 469.5 | 24.40 | 2786.1 | 71.49 | 8163.4 | 2015/2016 |
| 128 | 9618.1 | 4.64 | 446.3 | 36.70 | 3530.3 | 58.66 | 5641.5 | 2016/2017 |
| 188 | 14157.8 | 1.72 | 243.2 | 44.02 | 6231.6 | 54.27 | 7683 | 2017/2018 |
| 184 | 13832.8 | 5.00 | 691.6 | 50.52 | 6987.7 | 44.48 | 6153.5 | 2018/2019 |
| 123 | 9430.10 | 0.44 | 170.69 | 32.04 | 3160.84 | 65.40 | 6098.58 | المتوسط |
| 80 | 6025.30 | 0.06 | 5.10 | 24.40 | 1556.50 | 44.48 | 4459.90 | الحد الأدنى |
| 188 | 14157.80 | 6.01 | 691.60 | 50.52 | 6987.70 | 74.02 | 8163.40 | الحد الأقصى |

المصدر: ١- البنك الرئسي للتنمية والائتمان الزراعي - إدارة الاحصاء- سجلات الاحصاء -سنوات مختلفه. ٢- الجهاز المركزي للتعبنه العامه والاحصاء -كتاب الاحصاء السنوي -القاهرة - اعداد مختلفه.

القروض للقطاع الزراعي خلال الفترة (٢٠٠٠-٢٠١٨).

يتبين من استعراض البيانات الواردة في الجدول رقم (٨) أن إجمالي قيمة القروض المتوسطة الاجل الممنوحة للقطاع الزراعي علي مستوي جمهورية مصر العربية خلال الفترة (٢٠١٨-٢٠٠٠). قد تذبذبت بين الارتفاع والانخفاض حيث تراوحت تلك القيمة للقروض المتوسطة الاجل بين حد أدنى بلغ حوالى ١٥٥٦,٥ مليون جنية موسم ٢٠١٠/٢٠٠٩ بأهمية نسبية بلغت نحو ٢٥,٨٣% من اجمالي القروض للقطاع الزراعي علي مستوي جمهورية مصر العربية خلال الفترة والبالغ نحو ٦٠٢٥,٣ مليون جنية وكذلك بلغت حدها الأقصى نحو ٦٩٨٧,٧ مليون جنية موسم ٢٠١٩/٢٠١٨ بأهمية نسبية بلغت حوالى ٥٠,٥٢٪ من اجمالي القروض للقطاع الزراعي علي مستوي جمهورية مصر العربية خلال الفترة والبالغ نحو ١٣٨٣٢,٨ مليون جنية ودراسه الاشكال المختلفه من الدالات المقدره وجد أن أفضل صوره لدراسه معدل النمو السنوى هى الصوره النصف لوغاريتميه والمبينه فى المعادله رقم (٦) بالجدول رقم (٢)، وتشير المعادله رقم (٦): لمعدل النمو السنوى العام لإجمالي قيمة القروض المتوسطة الاجل الممنوحة للقطاع الزراعي علي مستوي جمهورية مصر العربية خلال الفترة (٢٠١٨-٢٠٠٠).

حيث تشير نتائجها إلى وجود زياده في قيمة القروض المتوسطة الاجل الممنوحة للقطاع الزراعي علي مستوي جمهورية مصر العربية خلال الفترة (٢٠١٨-٢٠٠٠). قدرت سنويا بنحو ٣,١% من متوسط إجمالي قيمة القروض المتوسطة الاجل الممنوحة للقطاع الزراعي علي مستوي جمهورية مصر العربية خلال تلك الفترة والبالغة نحو ٣١٦٠,٨٤ مليون جنية سنويا. وقد ثبتت معنويه هذا التزايد والنمو إحصائيا عندي المستوي الاحتمالي ٠,٠٥.

١٢-معدل النمو السنوى لإجمالي قيمة القروض الطويلة الاجل الممنوحة للقطاع الزراعي علي مستوي جمهورية مصر العربية وعلاقتها باجمالي القروض للقطاع الزراعي خلال الفترة (٢٠١٨-٢٠٠٠).

يتبين من استعراض البيانات الواردة في الجدول رقم (٨) أن إجمالي قيمة القروض الطويلة الاجل الممنوحة للقطاع الزراعي علي مستوي جمهورية مصر العربية

١٠- معدل النمو السنوى لإجمالي قيمة القروض القصيرة الاجل الممنوحة للقطاع الزراعي علي مستوي جمهورية مصر العربية خلال الفترة (٢٠١٨-٢٠٠٠).

يتبين من استعراض البيانات الواردة في الجدول رقم (٨) أن إجمالي قيمة القروض القصيرة الاجل الممنوحة للقطاع الزراعي علي مستوي جمهورية مصر العربية خلال الفترة (٢٠١٨-٢٠٠٠). قد تذبذبت بين الارتفاع والانخفاض حيث تراوحت تلك القيمة للقروض القصيرة الاجل بين حد أدنى بلغ حوالى ٤٤٥٩,٩ مليون جنية موسم ٢٠١٠/٢٠٠٩ بأهمية نسبية بلغت نحو ٧٤,٢% من اجمالي القروض للقطاع الزراعي علي مستوي جمهورية مصر العربية خلال الفترة والبالغ نحو ٦٠٢٥,٣ مليون جنية وكذلك بلغت حدها الأقصى نحو ٨١٦٣,٤ مليون جنية موسم ٢٠١٦/٢٠١٥ بأهمية نسبية بلغت حوالى ٧١,٤٩٪ من اجمالي القروض للقطاع الزراعي علي مستوي جمهورية مصر العربية خلال الفترة والبالغ نحو ١١٤١٩ مليون جنية.

ودراسه الاشكال المختلفه من الدالات المقدره وجد أن أفضل صوره لدراسه معدل النمو السنوى هى الصوره النصف لوغاريتميه والمبينه فى المعادله رقم (٣) بالجدول رقم (٢)، وتشير المعادله رقم (٣): لمعدل النمو السنوى العام لإجمالي قيمة القروض القصيرة الاجل الممنوحة للقطاع الزراعي علي مستوي جمهورية مصر العربية خلال الفترة (٢٠١٨-٢٠٠٠).

حيث تشير نتائجها إلى وجود زياده في قيمة القروض القصيرة الاجل الممنوحة للقطاع الزراعي علي مستوي جمهورية مصر العربية خلال الفترة (٢٠١٨-٢٠٠٠). قدرت سنويا بنحو ٠,٥% من متوسط إجمالي قيمة القروض القصيرة الاجل الممنوحة للقطاع الزراعي علي مستوي جمهورية مصر العربية خلال تلك الفترة والبالغة نحو ٦٠٩٨,٥٨ مليون جنية سنويا. ولم تثبت معنويه هذا التزايد والنمو إحصائيا مما يشير إلى ثباتها النسبي حول متوسطها الحسابي.

١١-معدل النمو السنوى لإجمالي قيمة القروض المتوسطة الاجل الممنوحة للقطاع الزراعي علي مستوي جمهورية مصر العربية وعلاقتها باجمالي

القروض الزراعية علي مستوى جمهورية مصر العربية خلال الفترة والبالغ نحو ٧٥١٣,٧٤ مليون جنية ، كم بلغت حدها الأقصى نحو ١٤١٥٧,٨ مليون جنية موسم ٢٠١٧/٢٠١٨ بأهمية نسبية بلغت حوالي ١,٨٨٪ من موسم الاساس لاجمالي قيمة القروض الزراعية علي مستوى جمهورية مصر العربية خلال الفترة والبالغ نحو ٧٥١٣,٧٤ مليون جنية ، وكذلك بمتوسط سنوى بلغ نحو ٩٤٣٠,١ مليون جنية عن إجمالى الفترة.

وبدراسة الاشكال المختلفه من الدالات المقدره وجد أن أفضل صوره لدراسه معدل النمو السنوى هى الصوره النصف لوغاريتيميه والمبينه فى المعادله رقم (٩) بالجدول رقم(٢) وتشير المعادله رقم (٩):لمعدل النمو السنوى العام لاجمالي قيمة القروض الزراعية علي مستوى جمهورية مصر العربية خلال الفترة (٢٠٠٠-٢٠١٨).

تشير نتائجها إلى وجود نمو متزايد في قيمة القروض الزراعية علي مستوى جمهورية مصر العربية خلال الفترة (٢٠٠٠-٢٠١٨). وقدر سنويا بنحو ١,٨٪ من متوسط إجمالى قيمة القروض الزراعية علي مستوى جمهورية مصر العربية خلال الفترة (٢٠٠٠-٢٠١٨). خلال تلك الفترة والبالغة نحو ٩٤٣٠,١ مليون جنية سنويا. وقد ثبتت معنويه هذا التزايد والنمو إحصائيا عندي المستوي الاحتمالي ٠,٠٥.

خامساً: معامل عدم الاستقرار لإجمالي قيمة القروض القصيرة والمتوسطة وطويلة الاجل الممنوحة للقطاع الزراعي علي مستوى جمهورية مصر العربية خلال الفترة (٢٠٠٠-٢٠١٨).

معامل عدم الاستقرار:-

يُعرف معامل عدم الاستقرار بأنه = الوسط الهندسي للنسب المئوية لانحرافات القيم المقدره عن القيم الحقيقية. ويستخدم للتحقق من استقرار وعدم الاستقرار في كمية أو قيمة أو سعر القروض الممنوحة، ويتم حساب معامل عدم الاستقرار من خلال المعادلة التالية :

$$\text{معامل عدم الاستقرار} = 100 \times \frac{|\bar{Y} - Y|}{\bar{Y}}$$

$$\text{Instability} = \frac{|Y - \bar{Y}|}{\bar{Y}} \times 100 =$$

حيث تمثل Y : القيمة الفعلية ، \bar{Y} : القيمة المقدره (تقدر باستخدام طريقة المربعات الصغرى) يؤخذ المتوسط الهندسي لهذه النسب المئوية فنحصل على

خلال الفترة (٢٠١٨-٢٠٠٠).قد تذبذبت بين الارتفاع والانخفاض حيث تراوحت تلك القيمة للقروض الطويلة الاجل بين حد أدنى بلغ حوالى ٥,١٠ مليون جنية موسم ٢٠٠٠/١٩ بأهمية نسبية بلغت نحو ٠,٠٦٪ من اجمالي القروض للقطاع الزراعي علي مستوى جمهورية مصر العربية خلال الفترة والبالغ نحو ٨١٤٩,٥ مليون جنية وكذلك بلغت حدها الأقصى نحو ٦٩١,٦ مليون جنية موسم ٢٠١٩/٢٠١٨ بأهمية نسبية بلغت حوالى ٥٪ من اجمالي القروض للقطاع الزراعي علي مستوى جمهورية مصر العربية خلال الفترة والبالغ نحو ١٣٨٣٢,٨ مليون جنية

وبدراسة الاشكال المختلفه من الدالات المقدره وجد أن أفضل صوره لدراسه معدل النمو السنوى هى الصوره النصف لوغاريتيميه والمبينه فى المعادله رقم (١٢) بالجدول رقم(٢) وتشير المعادله رقم (١٢):لمعدل النمو السنوى العام لإجمالي قيمة القروض الطويلة الاجل الممنوحة للقطاع الزراعي علي مستوى جمهورية مصر العربية خلال الفترة (٢٠٠٠-٢٠١٨).

حيث تشير نتائجها إلى وجود زياده في قيمة القروض الطويلة الاجل الممنوحة للقطاع الزراعي علي مستوى جمهورية مصر العربية خلال الفترة (٢٠٠٠-٢٠١٨). قدرت سنويا بنحو ٢٩,٩٪ من متوسط إجمالى قيمة القروض الطويلة الاجل الممنوحة للقطاع الزراعي علي مستوى جمهورية مصر العربية خلال تلك الفترة والبالغة نحو ٣١٦٠,٨٤ مليون جنية سنويا. وقد ثبتت معنويه هذا التزايد والنمو إحصائيا عندي المستوي الاحتمالي ٠,٠١.

١٣-معدل النمو السنوى لاجمالي قيمة القروض الزراعية علي مستوى جمهورية مصر العربية خلال الفترة (٢٠٠٠-٢٠١٨).

يتضح من استعراض البيانات الوارده فى الجدول رقم (٨) أن إجمالي قيمة القروض الزراعية علي مستوى جمهورية مصر العربية خلال الفترة (٢٠٠٠-٢٠١٨).

قد تذبذبت بين الارتفاع والانخفاض حيث تراوحت تلك القيمة لاجمالي قيمة القروض الزراعية علي مستوى جمهورية مصر العربية بين حد أدنى بلغ حوالى ٦٠٢٥,٣ مليون جنية موسم ٢٠٠٩/٢٠١٠ بأهمية نسبية بلغت نحو ٨٠٪ من موسم الاساس لاجمالي قيمة

الممنوحة للقطاع الزراعي علي مستوي جمهورية مصر العربية خلال الفترة (٢٠١٨-٢٠٠٠).

٢- معامل عدم الاستقرار لإجمالي قيمة القروض المتوسطة الاجل الممنوحة للقطاع الزراعي علي مستوي جمهورية مصر العربية خلال الفترة (٢٠٠٠-٢٠١٨).

يتبين من استعراض البيانات الواردة في الجدول رقم (٩) ان قيم معامل عدم الاستقرار لإجمالي قيمة القروض المتوسطة لاجل الممنوحة للقطاع الزراعي علي مستوي جمهورية مصر العربية خلال الفترة (٢٠١٨-٢٠٠٠) قد تذبذبت بين الاستقرار وعدم الاستقرار خلال فترة الدراسة (٢٠١٨-٢٠٠٠) حيث تراوحت قيم معامل عدم الاستقرار بين حد ادني بلغ حوالي ٢٩,٠٪ موسم ٢٠٠٢/٢٠٠٣ وحد أقصى بلغ نحو ٦١,١٠٪ موسم ٢٠١٩/٢٠١٨ وبمتوسط هندسي سنوي لإجمالي الفترة بلغ حوالي ٤٣,١٧٪ سنويا. مما يعكس ذلك المؤشر حالة الاستقرار النسبي لإجمالي قيمة القروض المتوسطة الاجل الممنوحة للقطاع الزراعي علي مستوي جمهورية مصر العربية خلال الفترة (٢٠١٨-٢٠٠٠).

٣- معامل عدم الاستقرار لإجمالي قيمة القروض طويلة الاجل الممنوحة للقطاع الزراعي علي مستوي جمهورية مصر العربية خلال الفترة (٢٠٠٠-٢٠١٨).

يتبين من استعراض البيانات الواردة في الجدول رقم (٩) ان قيم معامل عدم الاستقرار لإجمالي قيمة القروض طويلة الاجل الممنوحة للقطاع الزراعي علي مستوي جمهورية مصر العربية خلال الفترة (٢٠١٨-٢٠٠٠) قد تذبذبت بين الاستقرار وعدم الاستقرار خلال فترة الدراسة (٢٠١٨-٢٠٠٠) حيث تراوحت قيم معامل عدم الاستقرار بين حد ادني بلغ حوالي ٣١,٩٪ موسم ٢٠١٧/٢٠١٦ وحد أقصى بلغ نحو ٩٥,٦٧٪ موسم ٢٠٠٨/٢٠٠٩ وبمتوسط هندسي سنوي لإجمالي الفترة بلغ حوالي ٣٣,٣٧٪ سنويا. مما يعكس ذلك المؤشر حالة الاستقرار النسبي لإجمالي قيمة القروض طويلة الاجل الممنوحة للقطاع الزراعي علي مستوي جمهورية مصر العربية خلال الفترة (٢٠١٨-٢٠٠٠).

معامل عدم الاستقرار ، فاذا كانت قيمة هذا المعامل مساوية للصفر فيدل ذلك على الاستقرار التام في الظاهرة المحسوبة وكلما زادت قيمة هذا المعامل من صفر- ٤٠ يؤدي الى الاستقرار النسبي Stability وكلما زادت هذه الظاهرة عن ٤٠ هذا يعني عدم الاستقرار Instability فان ذلك يعني زيادة درجة عدم الثبات او الاستقرار لكمية أو قيمة أو سعر الاقراض والاقتراض .

يستخدم معامل الاستقرار (أو عدم استقرار) في قياس التذبذبات السنوية في كمية أو قيمة أو سعر القرض وتوجد عدة طرق لقياس درجة عدم استقرار من أشهرها طريقة متوسط النسب المئوية للانحرافات، وخطواتها كالتالي :

- ١- تقدير معادلات الاتجاه الزمني العام لكمية أو قيمة أو سعر الاقراض خلال فترة الدراسة.
- ٢- حساب القيمة التقديرية لتلك الكمية أو القيمة أو السعر لسنوات فترة الدراسة .
- ٣- حساب النسبة المئوية للانحرافات السنوية للقيم المقدرة عن القيم الحقيقية ، من خلال المعادلة التالية
القيمة الحقيقية - القيمة المقدرة
القيمة المقدرة × ١٠٠

١- معامل عدم الاستقرار لإجمالي قيمة القروض القصيرة الاجل الممنوحة للقطاع الزراعي علي مستوي جمهورية مصر العربية خلال الفترة (٢٠٠٠-٢٠١٨).

يتضح من استعراض البيانات الواردة في الجدول رقم (٩) ان قيم معامل عدم الاستقرار لإجمالي قيمة القروض القصيرة الاجل الممنوحة للقطاع الزراعي علي مستوي جمهورية مصر العربية خلال الفترة (٢٠١٨-٢٠٠٠) قد تذبذبت بين الاستقرار وعدم الاستقرار خلال فترة الدراسة (٢٠١٨-٢٠٠٠) حيث تراوحت قيم معامل عدم الاستقرار بين حد ادني بلغ حوالي ٢,٠٦٪ موسم ٢٠٠٠/٢٠٠١ وحد أقصى بلغ نحو ٢٩,٠٩٪ موسم ٢٠١٥/٢٠١٦ وبمتوسط هندسي سنوي لإجمالي الفترة بلغ حوالي ٨٠,١٠٪ سنويا. مما يعكس ذلك المؤشر حالة الاستقرار النسبي لإجمالي قيمة القروض القصيرة الاجل

جدول رقم (٩): معامل عدم الاستقرار للقروض قصيرة الاجل و القروض متوسطة الاجل و القروض طويلة الاجل و لإجمالي القروض الزراعية في مصر خلال الفترة (1999/2000-2018/2019) .

| السنة المالية | معامل عدم الاستقرار للقروض قصيرة الاجل | معامل عدم الاستقرار للقروض متوسطة الاجل | معامل عدم الاستقرار للقروض طويلة الاجل | معامل عدم الاستقرار لإجمالي القروض الزراعية |
|-----------------|--|---|--|---|
| 1999/2000 | 7.6 | 9.6 | 10.57 | 26.8 |
| 2000/2001 | 2.٠٦ | 16.7 | 10.52 | 33.3 |
| 2001/2002 | 12.2 | 15.1 | 10.8 | 44.7 |
| 2002/2003 | 3.5 | 0.٢٩ | 12.53 | 29.8 |
| 2003/2004 | 2.7 | 3.4 | 28.08 | 26.7 |
| 2004/2005 | 7.6 | 11.6 | 70.82 | 35.3 |
| 2005/2006 | 10.1 | 32.5 | 90.07 | 44.4 |
| 2006/2007 | 14.3 | 37.4 | 90.70 | 48.8 |
| 2007/2008 | 17.1 | 31.7 | 78.57 | 48.0 |
| 2008/2009 | 25.3 | 38.6 | 95.67 | 15.5 |
| 2009/2010 | 27.1 | 51.7 | 95.23 | 23.0 |
| 2010/2011 | 12.5 | 7.4 | 58.30 | 6.9 |
| 2011/2012 | 12.4 | 24.7 | 49.98 | 0.٦٥ |
| 2012/2013 | 19.7 | 43.0 | 31.45 | 13.8 |
| 2013/2014 | 12.9 | 19.4 | 72.39 | 4.6 |
| 2014/2015 | 18.3 | 17.6 | 49.69 | 26.7 |
| 2015/2016 | 29.٠٩ | 29.7 | 24.67 | 27.3 |
| 2016/2017 | 11.3 | 13.7 | 9.31 | 5.0 |
| 2017/2018 | 20.2 | 47.9 | 44.72 | 51.4٥ |
| 2018/2019 | 4.3 | 61.1 | 46.64 | 45.0 |
| المتوسط الهندسي | 10.80 | 17.43 | 37.33 | 19.97 |
| الحد الأدنى | 2.06 | 0.29 | 9.31 | 0.65 |
| الحد الأقصى | 29.09 | 61.10 | 95.67 | 51.45 |

المصدر: جمعت وحسبت من بيانات الجدول رقم (١٢) السابق.

للقطاع الزراعي علي مستوي جمهورية مصر العربية خلال الفترة (٢٠١٨-٢٠٠٠).

اولاً: تقدير مؤشرات الكفاءة الإنتاجية والاقتصادية للساعات المزرعية المختلفة لمزارع الدواجن بمراكز وقرى عينة الدراسة الميدانية خلال الموسم ٢٠٢١/٢٠٢٢.

تهدف دراسة الكفاءة الاقتصادية إلى التعرف على أهم مؤشرات زيادة العائد من السعة المزرعية وذلك تعتبر التكاليف الإنتاجية من أهم بنود الكفاءة الاقتصادية، وتهدف دراسة التكاليف الإنتاجية لأي نشاط اقتصادي إلى الحكم على كفاءة هذا النشاط أو وضع السياسة التي تؤدي إلى رفع الكفاءة الإنتاجية له، وبالتالي خفض متوسط التكاليف الكلية للوحدة المنتجة، كما أن دراسة التكاليف الإنتاجية تساعد على الاستدلال على ما يحققه القطاع الداخلي من كفاءة إنتاجية، كما تعد التكاليف من

٤- معامل عدم الاستقرار لإجمالي قيمة القروض الممنوحة للقطاع الزراعي علي مستوي جمهورية مصر العربية خلال الفترة (٢٠١٨-٢٠٠٠).

يتبين من استعراض البيانات الواردة في الجدول رقم (٩) ان قيم معامل عدم الاستقرار لإجمالي قيمة القروض الممنوحة للقطاع الزراعي علي مستوي جمهورية مصر العربية خلال الفترة (٢٠١٨-٢٠٠٠).

قد تدبذبت بين الاستقرار وعدم الاستقرار خلال فترة الدراسة (٢٠١٨-٢٠٠٠) حيث تراوحت قيم معامل عدم الاستقرار بين حد ادني بلغ حوالي ٠,٦٥% موسم ٢٠١٢/٢٠١١ وحد أقصى بلغ نحو ٥١,٤٥% موسم ٢٠١٧/٢٠١٨ وبمتوسط هندسي سنوي لإجمالي الفترة بلغ حوالي ١٩,٩٧% سنوياً. مما يعكس ذلك المؤشر حالة الاستقرار النسبي لإجمالي قيمة القروض الممنوحة

تقدر بنحو ٤ رجل/يوم دورة انتاجية تقدر بنحو ١٥ الف جنية /دورة انتاجية ، وكذلك تحتاج الي مستلزمات انتاج اخري تقدر بنحو ١٧ الف جنية /دورة انتاجية . وبالنسبة لكمية النافق فقد قدر بنحو ٥٥١ دجاجة /دورة تمثل ١٢,٣٪ من العدد في اول الدورة الانتاجية وتقدر قيمتهم بنحو ٢٧,٢٧٥ الف جنية/دورة علي اساس متوسط الوزن ١,٥ كجم متوسط السعر ٣٣ جنية /كجم علي باب المزرعة.

ثانياً: هيكل التكاليف الإنتاجية للسعة المزرعية الثانية من ٥ الاف الي اقل من ١٠ الاف دجاجة بالمزرعة.

مستلزمات الانتاج للسعة المزرعية الثانية من ٥ الاف الي اقل من ١٠ الاف دجاجة بالمزرعة. وبالنسبة لمستلزمات للسعة المزرعية الثانية من ٥ الاف الي اقل من ١٠ الاف دجاجة بالمزرعة. كما هو موضح في الجدول (١١) أن للسعة المزرعية الثانية تحتاج في المتوسط الي ٧,٣٣٦ الف /كتكوت بقيمة اجمالية تقدر بنحو ٢٩ الف جنية /دورة وتحتاج هذه السعة ايضا الي كمية عليقة تقدر بنحو ٣٠ طن/دورة بقيمة اجمالية تقدر بنحو ١٤٢ الف جنية /دورة انتاجية، وكذلك تحتاج الي رعاية بيطرية في صورة امصال وليقاحات وتحصينات تقدر بنحو ٣٢ الف جنية /دورة انتاجية ، وكذلك تحتاج الي عمالة مزرعية تقدر بنحو ٤ رجل/يوم دورة انتاجية تقدر اجور خدماتهم بنحو ٥٢ الف جنية /دورة انتاجية ، وكذلك تحتاج الي مستلزمات انتاج اخري تقدر بنحو ٣٩ الف جنية /دورة انتاجية . وبالنسبة لكمية النافق فقد قدر بنحو ٧٦٧ دجاجة /دورة تمثل ١٠,٥٪ من العدد في اول الدورة الانتاجية وتقدر قيمتهم بنحو ٤٨ الف جنية/دورة علي اساس متوسط الوزن ١,٩ كجم متوسط السعر ٣٣ جنية /كجم علي باب المزرعة.

جدول (١٠): مستلزمات الإنتاج وبنود التكاليف للسعة المزرعية الاولى اقل من ٥ الاف دجاجة /مزرعة، في عينة الدراسة الميدانية خلال الموسم ٢٠٢٢/٢٠٢١. القيمة بالالف/جنية دورة انتاجية

| البنود | وحدة القياس | الكمية | القيمة |
|---------------------|------------------------|--------|--------|
| كتاكيت | الف/ كتكوت | ٤,٤٩٣ | ١٨ |
| العليقة | طن | ١٨ | ٨٧ |
| عدد العمالة | رجل/يوم | ٤ | ١٥ |
| كمية النافق | دجاجة | ٥٥١ | ٢٧,٢٧٥ |
| رعاية بيطرية | امصال لقاحات تحصينات | - | ١٧ |
| مستلزمات انتاج اخري | كهرباء+ماء غاز+فرشة | - | ١٧ |

المصدر: جمعت وحسبت من عينة الدراسة الميدانية خلال الموسم ٢٠٢٢/٢٠٢١.

المؤشرات الهامة في تقدير سياسة سعرية يمكن أن تشجع المربين على الاستمرار في الإنتاج، علاوة على تحديد مقادير الإنتاج التي تحقق تعظيم الأرباح.

وتؤثر مستلزمات الإنتاج علي التكاليف الإنتاجية وذلك وفقاً لتوافرها، ومصادر الحصول عليها وأسعارها، مما يؤثر بدوره على صافي العائد المتحقق، ولذلك يعمل المربي على الحصول على تلك المستلزمات بأنسب الأسعار، مع تقليل التكاليف لنقل تلك المستلزمات مما يؤدي في النهاية إلى خفض تكلفة كل عنصر من عناصر التكاليف وبالتالي التكاليف الإجمالية. ومن ثم تحقيق الجدارة الإنتاجية لاستخدام الموارد الإنتاجية.

وتعرف التكاليف الإنتاجية بأنها إجمالي الإنفاق على عناصر الإنتاج المتغيرة والثابتة، أي أنها تشمل تكاليف متغيرة وتكاليف ثابتة، ويعبر عن دالة التكاليف بأنها دالة لحجم الإنتاج.

أولاً: هيكل التكاليف الإنتاجية للسعة المزرعية الاولى اقل من ٥ الاف دجاجة / مزرعة بعينة الدراسة الميدانية خلال الموسم ٢٠٢٢/٢٠٢١.

مستلزمات الانتاج المزارعي للسعة المزرعية الاولى اقل من ٥ الاف دجاجة /مزرعة بعينة الدراسة الميدانية خلال الموسم ٢٠٢٢/٢٠٢١. وبالنسبة لمستلزمات للسعة المزرعية الاولى اقل من ٥ الاف دجاجة /مزرعة كما هو موضح في جدول (١٠) أن للسعة المزرعية الاولى اقل من ٥ الاف دجاجة /مزرعة تحتاج في المتوسط الي ٤,٤٩٣ الف/كتكوت بقيمة اجمالية تقدر بنحو ١٨ الف جنية /دورة وتحتاج هذه السعة ايضا الي كمية عليقة تقدر بنحو ١٨ طن/دورة بقيمة اجمالية تقدر بنحو ٨٧ الف جنية /دورة انتاجية، وكذلك تحتاج الي رعاية بيطرية في صورة امصال ليقاحات تحصينات تقدر بنحو ١٧ الف جنية /دورة انتاجية، وكذلك تحتاج الي عمالة مزرعية

جدول (١١): مستلزمات الإنتاج وبنود التكاليف للسعة المزرعية الثانية من ٥ الاف دجاجة الي اقل من ١٠ الاف دجاجة بالمزرعة في عينة الدراسة الميدانية خلال الموسم ٢٠٢٢/٢٠٢١. القيمة بالالف/جنية دورة انتاجية.

| البنود | وحدة القياس | الكمية | القيمة |
|---------------------|----------------------|--------|--------|
| كتناكيت | الف/كتنكوت | ٧,٣٣٦ | ٢٩ |
| العليقة | طن | ٣٠ | ١٤٢ |
| عدد العمالة | رجل/يوم | ٥ | ٥٢ |
| كمية النافق | دجاجة | ٧٦٧ | ٤٨ |
| رعاية بيطرية | امصال لقاحات تحصينات | - | ٣٢ |
| مستلزمات انتاج اخري | كهربا+ماء غاز +فرشة | - | ٣٩ |

المصدر: جمعت وحسبت من عينة الدراسة الميدانية خلال الموسم ٢٠٢٢/٢٠٢١.

٥. **عائد الجنيه المستثمر:** هو خارج قسمة الايراد الكلي إلى التكاليف الكلية حيث أن زيادة قيمة هذا المقياس تعنى إرتفاع عائد الجنيه المستثمر.

٦. **ربحية الطن المنتج:** ويتم حسابها من خلال قسمة صافي العائد المزرعي على الإنتاجية المزرعية المقدرة بالطن.

٧. **الهامش الكلي للدورة الانتاجية:** ويتم حسابه من خلال طرح قيمة اجمالي التكاليف المتغيرة من إجمالي الإيراد المزرعي.

٨. **الهامش الكلي للطن:** هو الفرق بين الإيراد الكلي للطن والتكاليف المتغيرة للطن.

٩. **حافز المنتج:** هو خارج قسمة صافي العائد للوحدة مقسوما علي سعر بيع الوحدة.

١٠. **هامش المنتج للوحدة:** قسمة صافي العائد المزرعي على الإنتاجية المزرعية بالطن.

١١. **صافي العائد للوحدة (الطن):** قسمة صافي العائد المزرعي على الإنتاجية المزرعية المقدرة بالطن.

١٢. **متوسط التكلفة الثابتة:** خارج قسمة التكاليف الكلية الثابتة علي كمية الإنتاج الكلي.

١٣. **متوسط التكلفة المتغيرة:** خارج قسمة التكاليف الكلية المتغيرة علي كمية الإنتاج الكلي.

١٤. **متوسط التكلفة الكلية:** خارج قسمة التكاليف الكلية علي كمية الإنتاج الكلي.

١٥. **الهامش الكلي للطن =**

$$\frac{\text{الإيراد الكلي}}{\text{التكاليف المتغيرة الكلية}} - \text{كمية الإنتاج}$$

ثانيا: حساب مؤشرات الكفاءة الإقتصادية والإنتاجية الشاملة والجزئية للساعات المزرعية المختلفة لمزارع الدواجن بمراكز وقرى عينة الدراسة الميدانية خلال الموسم ٢٠٢٢/٢٠٢١.

بعض المؤشرات الهامة لقياس الكفاءة الإقتصادية والإنتاجية الشاملة والجزئية.

١. **معدل العائد إلى التكاليف:** وهو عبارة عن النسبة بين قيمة الإنتاج الكلي (الإيراد الكلي) إلى التكاليف الكلية المستخدمة في العملية الإنتاجية وهو يعتبر من المقاييس الشاملة للكفاءة الإنتاجية.

٢. **نسبة إجمالي الإيراد إلى التكاليف المتغيرة:** وهو يعبر عن العلاقة بين قيمة كل من الإنتاج وعناصر الإنتاج المتغيرة المستخدمة في العملية الإنتاجية كما أنه يعبر عن قيمة الأصول المتغيرة لكل جنيه من الإنتاج المتحقق أى التعرف على الكفاءة الإنتاجية للعناصر المتغيرة فقط.

٣. **نسبة التكاليف المتغيرة إلى متوسط الإنتاج:** ويتم حسابه من خلال قسمة التكاليف المتغيرة على كمية الإنتاج وهو يفيد في التعرف على التكلفة المتغيرة للوحدة المنتجة والحكم على مدة جودة التوليفة الإنتاجية المستخدمة.

٤. **ربحية الجنيه المستثمر:** ويتم حسابها من خلال قسمة صافي العائد للمزرعة على إجمالي التكاليف الإنتاجية للمزرعة وهو يعكس الكفاءة الإقتصادية حيث أن زيادة قيمة هذا المقياس تعنى إرتفاع ربحية الجنيه المستثمر.

ثالثاً: هيكل التكاليف الإنتاجية للسعة المزرعية الثالثة أكثر من ١٠ الاف دجاجة بالمزرعة في عينة الدراسة.

مستلزمات الإنتاج للسعة المزرعية الثالثة أكثر من ١٠ الاف دجاجة بالمزرعة.

وبالنسبة لمستلزمات للسعة المزرعية الثالثة أكثر من ١٠ الاف دجاجة بالمزرعة كما هو موضح في جدول (١٢) أن للسعة المزرعية الثالثة أكثر من ١٠ الاف دجاجة بالمزرعة تحتاج في المتوسط الي ١٣ الف /ككتوت بقيمة اجمالية تقدر بنحو ٥٣ الف جنية /دورة وتحتاج هذه السعة ايضا الي كمية عليقة تقدر بنحو ٤٨ طن/دورة بقيمة اجمالية تقدر بنحو ٢٣٩ الف جنية /دورة انتاجية، وكذلك تحتاج الي رعاية بيطرية في صورة امصال لقاحات تحصينات تقدر بنحو ٨٣ الف جنية /دورة انتاجية، وكذلك تحتاج الي عمالة مزرعية تقدر بنحو ٧ رجل/يوم دورة انتاجية تقدر بنحو ١٢٣,٥ الف جنية /دورة انتاجية، وكذلك تحتاج الي مستلزمات انتاج اخري تقدر بنحو ٨٥ الف جنية /دورة انتاجية . وبالنسبة لكمية النافق فقد قدر بنحو ١,٠٢٨ الف دجاجة /دورة تمثل ٨٪ من العدد في اول الدورة الانتاجية وتقدر قيمتهم بنحو ٧٤,٦ الف جنية/دورة علي اساس متوسط الوزن ٢,٢ كجم متوسط السعر ٣٣ جنية /كجم علي باب المزرعة.

١- مؤشرات الكفاءة الاقتصادية والانتاجية لمزارع السعة الاولى اقل من ١٥ الاف دجاجة دورة انتاجية وتنتج (٦) دورات انتاجية خلال الموسم ٢٠٢١-٢٠٢٢.

يتضح من استعراض البيانات الجدول رقم (١٣) للانتاجية المزرعية للسعة الاولى اقل من ١٥ الاف دجاجة دورة انتاجية وتنتج (٦) ست دورات انتاجية خلال الموسم ٢٠٢١/٢٠٢٢. ان متوسط الانتاجية المزرعية بلغت نحو ٦ طن/سعة، في حين بلغت سنويا نحو ٣٦ طن/سعة، في حين بلغ سعر البيع نحو ٣٣ الف جنية /طن دورة انتاجية، بينما بلغ سعر لبيع سنويافي المتوسط حوالي ٣٣ الف جنية /طن. وكذلك بلغ قيمة الانتاج للدورة نحو ١٩٨ الف جنية /طن، بينما بلغ سنويا نحو ١١٨٨ الف جنية /طن، في حين بلغ عدد العمال نحو ٤ رجل/ يوم، بينما بلغ عدد العمال سنويا نحو ٢٤ رجل/ يوم، في حين بلغت قيمة التكاليف المتغيرة ١٣٩ الف جنية /طن للدورة بينما بلغت سنويا حوالي ٨٣٤ الف جنية /طن، وكذلك بلغت قيمة التكاليف الثابتة نحو ١٨ الف جنية /طن في حين بلغت القيمة السنوية نحو ١٠٨ الف جنية /طن، وكذلك بلغت التكاليف الكلية حوالي ١٥٧ الف جنية /طن للدورة وبلغت نحو ٩٤٢ الف جنية /طن سنويا، بينما بلغ الايراد الكلي نحو ١٩٨ الف جنية /طن للدورة في حين بلغ حوالي ١١٨٨ الف جنية /طن سنويا، في حين بلغ متوسط التكاليف المتغيرة لدورة نحو ٢٣,٢ الف جنية /طن.

جدول (١٢): مستلزمات الإنتاج وبنود التكاليف للسعة المزرعية الثالثة أكثر من ١٠ الاف دجاجة بالمزرعة في عينة الدراسة الميدانية خلال الموسم ٢٠٢١/٢٠٢٢. القيمة بالالف/جنية دورة انتاجية

| البنود | وحدة القياس | الكمية | القيمة |
|---------------------|------------------------|--------|--------|
| كتناكيت | الف/ككتوت | ١٣ | ٥٣ |
| العليقة | طن | ٤٨ | ٢٣٩ |
| عدد العمالة | رجل/يوم | ٧ | ١٢٣,٥ |
| كمية النافق | دجاجة | ١٠٢٨ | ٧٤,٦ |
| رعاية بيطرية | امصال لقاحات تحصينات | - | ٨٣ |
| مستلزمات انتاج اخري | كهرباء+ماء غاز+فرشة | - | ٨٥ |

المصدر: جمعت وحسبت من عينة الدراسة الميدانية خلال الموسم ٢٠٢١/٢٠٢٢.

جدول (١٣): السعة المزرعية اقل من ٥ الاف دجاجة للدورة المزرعية الدورة المزرعية ست دورات مزرعية في السنة للموسم الزراعي ٢٠٢١-٢٠٢٢.

| مسلسل | المؤشر لخمسة دورات في السنة | القيمة دورة انتاجية | القيمة السنوية | التمييز |
|-------|-------------------------------|---------------------|----------------|-------------|
| 1 | متوسط الانتاجية المزرعية | ٦ | 36 | طن/سعة |
| 2 | سعر بيع الوحدة | ٣٣ | 33 | الف جنية/طن |
| 3 | قيمة الانتاج | ١٩٨ | 1188 | الف جنية/طن |
| 4 | عدد العمالة البشرية | ٤ | 24 | رجل/يوم |
| 5 | التكاليف المتغيرة (VC) | ١٣٩ | 834 | الف جنية/طن |
| 6 | التكاليف الثابتة (FC) | ١٨ | 108 | الف جنية/طن |
| 7 | التكاليف الكلية (TC) | ١٥٧ | 942 | الف جنية/طن |
| 8 | الايراد الكلي (TR) | ١٩٨ | 1188 | الف جنية/طن |
| 9 | متوسط التكاليف المتغيرة (VC) | ٢٣,٢ | 139.2 | الف جنية/طن |
| 10 | متوسط التكاليف الثابتة (FC) | ٣ | 18 | الف جنية/طن |
| 11 | متوسط التكاليف الكلية (ATC) | ٢٦,٢ | 157.2 | الف جنية/طن |
| 12 | الهامش الكلي للدورة الانتاجية | ٥٩ | 354 | الف جنية/طن |
| 13 | الهامش الكلي للطن | ٩,٨ | 58.8 | الف جنية/طن |
| 14 | اربحية الطن | ٦,٨ | 40.8 | الف جنية/طن |
| 15 | صافي العائد المزرعي | ٤١ | 246 | الف جنية/طن |
| 16 | حافز المنتج | ٢٠ | 20 | % |
| 17 | هامش المنتج للوحدة | ٦,٨ | 40.8 | الف جنية/طن |
| 18 | عائد الجنية المنفق | ١,٢٦ | 7.56 | جنية |
| 19 | اربحية الجنية المنفق | ٠,٢٦ | 1.56 | جنية |

المصدر: استمارة الاستبيان للموسم الزراعي ٢٠٢١-٢٠٢٢.

كانت سنويا حوالي ٧,٥٦ جنية، وكذلك اربحية الجنية المستثمر حوالي ٠,٢٦ جنية للدورة بلغ نحو ١,٥٦ جنية سنويا .

٢- مؤشرات الكفاءة الاقتصادية والانتاجية لمزارع السعة الثانية من ٥ الاف دجاجة الي اقل من ١٠ الاف دجاجة دورة انتاجية وتنتج (٥) دورات انتاجية خلال الموسم ٢٠٢١/٢٠٢٢ .

يتبين من استعراض البيانات الجدول رقم (١٤) للانتاجية المزارعية للسعة الثانية من ٥ الاف دجاجة الي اقل من ١٠ الاف دجاجة دورة انتاجية وتنتج (٥) خمس دورات انتاجية خلال الموسم ٢٠٢١/٢٠٢٢. ان متوسط الانتاجية المزرعية بلغت نحو ١٢,٢ طن/سعة، في حين بلغت سنويا نحو ٦١ طن/سعة، في حين بلغ سعر البيع نحو ٣٣ الف جنية /طن دورة انتاجية، بينما بلغ سعر بيع سنويا حوالي ٣٣ الف جنية /طن في المتوسط .

بينما بلغت سنويا حوالي ١٣٩,٢ الف جنية /طن في حين بلغت متوسط التكاليف الثابتة نحو ٣ الف جنية /طن في حين بلغت سنويا نحو ١٨ الف طن سنويا، وكذلك متوسط التكاليف الكلية فقد بلغت حوالي ٢٦,٢ الف جنية /طن في حين بلغت سنويا نحو ١٥٧,٢ الف جنية /طن، وكذلك بلغ الهامش الكلي لدورة الانتاجية حوالي ٥٩ الف جنية /طن في حين بلغ سنويا نحو ٣٥٤ الف جنية /طن، وكذلك بلغ الهامش الكلي للطن نحو ٩,٨ الف جنية /طن بينما بلغ سنويا حوالي ٥٨,٨ الف جنية /طن، في حين بلغت اربحية الطن المنتج نحو ٦,٨ الف جنية /طن في حين كانت سنويا حوالي ٤٠,٨ الف جنية /طن، بينما بلغ صافي العائد المزرعي ٤١ الف جنية /طن في حين كانت سنويا حوالي ٢٤٦ الف جنية /طن، في حين بلغ حافز المنتج حوالي ٢٠٪ في حين كانت سنويا حوالي ٢٠٪ الف جنية /طن، بينما بلغ هامش المنتج للوحدة حوالي ٦,٨ الف جنية /طن، في حين كانت سنويا حوالي ٤٠,٨ الف جنية /طن، بينما كان عائد الجنية المستثمر نحو ١,٢٦ جنية في حين

جدول (١٤): السعة المزرعية من ٥-الي اقل من ١٠ الاف دجاجة الدورة المزرعية لخمس دورات مزرعية في السنة. للموسم الزراعي ٢٠٢١-٢٠٢٢.

| مسلسل | المؤشر لخمس دورات في السنة | القيمة دورة انتاجية | القيمة السنوية | التمييز |
|-------|-------------------------------|---------------------|----------------|-------------|
| 1 | متوسط الانتاجية المزرعية | ١٢,٢ | 61 | طن/سعة |
| 2 | سعر بيع الوحدة | ٣٣ | ٣٣ | الف جنية/طن |
| 3 | قيمة الانتاج | ٤٠٢,٦ | 2013 | الف جنية/طن |
| 4 | عدد العمالة البشرية | ٥ | 25 | رجل/يوم |
| 5 | التكاليف المتغيرة (VC) | ٢٤٢ | 1210 | الف جنية/طن |
| 6 | التكاليف الثابتة (FC) | ٦٣ | 315 | الف جنية/طن |
| 7 | التكاليف الكلية (TC) | ٣٠٥ | 1525 | الف جنية/طن |
| 8 | الايراد الكلي (TR) | ٤٠٢,٦ | 2013 | الف جنية/طن |
| 9 | متوسط التكاليف المتغيرة (VC) | ١٩,٨٤ | 99.2 | الف جنية/طن |
| 10 | متوسط التكاليف الثابتة (FC) | ٥,١٦ | 25.8 | الف جنية/طن |
| 11 | متوسط التكاليف الكلية (ATC) | ٢٥ | 125 | الف جنية/طن |
| 12 | الهامش الكلي للدورة الانتاجية | ١٦٠,٦ | 803 | الف جنية/طن |
| 13 | الهامش الكلي للطن | ١٣,١٦ | 65.8 | الف جنية/طن |
| 14 | اربحية الطن | ٨ | 40 | الف جنية/طن |
| 15 | صافي العائد المزرعي | ٩٧,٦ | 488 | الف جنية/طن |
| 16 | حافز المنتج | ٢٤ | ٢٤ | % |
| 17 | هامش المنتج للوحدة | ٨ | 40 | الف جنية/طن |
| 18 | عائد الجنية المنفق | ١,٣٢ | 6.6 | جنية |
| 19 | اربحية الجنية المنفق | ٠,٣٢ | 1.6 | جنية |

المصدر: استمارة الاستبيان للموسم الزراعي ٢٠٢١-٢٠٢٢.

الف جنية /طن في حين بلغ سنويا نحو ٨٠٣ الف جنية /طن، وكذلك بلغ الهامش الكلي للطن نحو ١٣,١٦ الف جنية /طن بينما بلغ سنويا حوالي ٦٥,٨ الف جنية /طن، في حين بلغت اربحية الطن نحو ٨ الف جنية /طن في حين كانت سنويا حوالي ٤٠ الف جنية /طن بينما بلغ صافي العائد المزرعي ٩٧,٦ الف جنية /طن في حين كانت سنويا حوالي ٤٨٨ الف جنية /طن في حين بلغ حافز المنتج حوالي ٢٤٪ في حين كانت سنويا حوالي ٢٤٪ الف جنية /طن بينما بلغ هامش المنتج للوحدة حوالي ٨ الف جنية /طن، في حين كانت سنويا حوالي ٤٠ الف جنية /طن بينما كان عائد الجنية المستثمر نحو ١,٣٢ جنية في حين كانت سنويا حوالي ٦,٦ جنية، وكذلك اربحية الجنية المستثمر حوالي ٠,٣٢ جنية للدورة بلغ نحو ١,٦ جنية سنويا .

٣- مؤشرات الكفاءة الاقتصادية والانتاجية لمزارع السعة الثالثة اكثر من ١٠ الاف دجاجة دورة انتاجية وتنتج (٤) دورات انتاجية خلال الموسم ٢٠٢١/٢٠٢٢.

وكذلك بلغ قيمة الانتاج دروة نحو ٤٠٢,٦ الف جنية /طن بينما بلغ سنويا نحو ٢٠١٣ الف جنية /طن، في حين بلغ عدد العمال نحو ٥ رجل/ يوم، بينما بلغ عدد العمال سنويا نحو ٢٥ رجل/ يوم، في حين بلغت قيمة التكاليف المتغيرة ٢٤٢ الف جنية /طن للدورة بينما بلغت سنويا حوالي ١٢١٠ الف جنية /طن، وكذلك بلغت قيمة التكاليف الثابتة نحو ٦٣ الف جنية /طن، في حين بلغت القيمة السنوية نحو ٣١٥ الف جنية /طن وكذلك بلغت التكاليف الكلية حوالي ٣٠٥ الف جنية /طن للدورة، بلغت نحو ١٥٢٥ الف جنية /طن سنويا، بينما بلغ الايراد الكلي نحو ٤٠٢,٦ الف جنية /طن للدورة في حين بلغ حوالي ٢٠١٣ الف جنية /طن سنويا، في حين بلغ متوسط التكاليف المتغيرة لدورة نحو ١٩,٨٤ الف جنية /طن بينما بلغت سنويا حوالي ٩٩,٢ الف جنية /طن في حين بلغت متوسط التكاليف الثابتة نحو ٥,١٦ الف جنية /طن في حين بلغت سنويا نحو ٢٥,٨ الف طن سنويا وكذلك متوسط التكاليف الكلية فقد بلغت حوالي ٢٥ الف جنية /طن في حين بلغت سنويا نحو ١٢٥ الف جنية /طن وكذلك بلغ الهامش الكلي لدورة الانتاجية حوالي ١٦٠,٦

بلغت سنويا حوالي ٦٨,٩٢ الف جنية /طن في حين بلغت متوسط التكاليف الثابتة نحو ٥,٨٤ الف جنية /طن في حين بلغت سنويا نحو ٢٣,٣٦ الف طن سنويا وكذلك متوسط التكاليف الكلية فقد بلغت حوالي ٢٣,٠٧ الف جنية /طن في حين بلغت سنويا نحو ٩٢,٢٨ الف جنية /طن وكذلك بلغ الهامش الكلي لدورة الانتاجية حوالي ٤٢١,١ الف جنية /طن في حين بلغ سنويا نحو ١٦٨٤,٤ الف جنية /طن، وكذلك بلغ الهامش الكلي للطن نحو ١٥,٧٧ الف جنية /طن بينما بلغ سنويا حوالي ٦٣,٠٨ الف جنية /طن، في حين بلغت ارباحية الطن نحو ٩,٩٣ الف جنية /طن في حين كانت سنويا حوالي ٣٩,٧٢ الف جنية /طن بينما بلغ صافي العائد المزرعي ٢٦٥,١ الف جنية /طن في حين كانت سنويا حوالي ١٠٦٠,٤ الف جنية /طن في حين بلغ حافز المنتج حوالي ٣٠٪ في حين كانت سنويا حوالي ٣٠٪ الف جنية /طن ينما بلغ هامش المنتج للوحدة حوالي ٩,٩٣ الف جنية /طن، في حين كانت سنويا حوالي ٣٩,٧٢ الف جنية /طن بينما كان عائد الجنية المستثمر نحو ١,٤٣ اجنية في حين كانت سنويا حوالي ٥,٧٢ جنية، وكذلك ارباحية الجنية المستثمر حوالي ٠,٤٣ جنية للدورة بلغ نحو ١,٧٢ جنية سنويا.

يتبين من استعراض البيانات الجدول رقم (١٥) للانتاجية المزارعية للسعة الثالثة اكثر من ١٠ الف دجاجة دورة انتاجية وتنتج (٤) اربع دورات انتاجية خلال الموسم ٢٠٢٢/٢٠٢١. ان متوسط الانتاجية المزرعية بلغت نحو ٢٦,٧ طن/سعة، في حين بلغت سنويا نحو ١٠٦,٨ طن/سعة، في حين بلغ سعر البيع نحو ٣٣ الف جنية /طن دورة انتاجية، بينما بلغ سعر بيع سنويا حوالي ٣٣ الف جنية /طن في المتوسط. وكذلك بلغ قيمة الانتاج دروة نحو ٨٨١,١ الف جنية /طن بينما بلغ سنويا نحو ٣٥٢٤,٤ الف جنية /طن، في حين بلغ عدد العمال نحو ٧ رجل/ يوم، بينما بلغ عدد العمال سنويا نحو ٢٨ رجل/ يوم، في حين بلغت قيمة التكاليف المتغيرة ٤٦٠ الف جنية /طن للدورة بينما بلغت سنويا حوالي ١٨٤٠ الف جنية /طن، وكذلك بلغت قيمة التكاليف الثابتة نحو ١٥٦ الف جنية /طن، في حين بلغت القيمة السنوية نحو ٦٢٤ الف جنية /طن وكذلك بلغت التكاليف الكلية حوالي ٦١٦ الف جنية /طن للدورة، بلغت نحو ٢٤٦٤ الف جنية /طن سنويا، بينما بلغ الايراد الكلي نحو ٨٨١,١ الف جنية /طن للدورة في حين بلغ حوالي ٣٥٢٤,٤ الف جنية /طن سنويا، في حين بلغ متوسط التكاليف المتغيرة لدورة نحو ١٧,٢٣ الف جنية /طن بينما

جدول (١٥): السعة المزرعية لاكثر من ١٠ الاف دجاجة للدورة المزرعية لاربعدورات مزرعية في السنة للموسم الزراعي ٢٠٢١-٢٠٢٢.

| مسلسل | المؤشر | القيمة دورة انتاجية | القيمة السنوية | التميز |
|-------|-------------------------------|---------------------|----------------|-------------|
| 1 | متوسط الانتاجية المزرعية | ٢٦,٧ | 106.8 | طن/سعة |
| 2 | سعر بيع الوحدة | ٣٣ | ٣٣ | الف جنية/طن |
| 3 | قيمة الانتاج | ٨٨١,١ | 3524.4 | الف جنية/طن |
| 4 | عدد العمالة البشرية | ٧ | 28 | رجل/يوم |
| 5 | التكاليف المتغيرة (VC) | ٤٦٠ | 1840 | الف جنية/طن |
| 6 | التكاليف الثابتة (FC) | ١٥٦ | 624 | الف جنية/طن |
| 7 | التكاليف الكلية (TC) | ٦١٦ | 2464 | الف جنية/طن |
| 8 | الايراد الكلي (TR) | ٨٨١,١ | 3524.4 | الف جنية/طن |
| 9 | متوسط التكاليف المتغيرة (VC) | ١٧,٢٣ | 68.92 | الف جنية/طن |
| 10 | متوسط التكاليف الثابتة (FC) | ٥,٨٤ | 23.36 | الف جنية/طن |
| 11 | متوسط التكاليف الكلية (ATC) | ٢٣,٠٧ | 92.28 | الف جنية/طن |
| 12 | الهامش الكلي للدورة الانتاجية | ٤٢١,١ | 1684.4 | الف جنية/طن |
| 13 | الهامش الكلي للطن | ١٥,٧٧ | 63.08 | الف جنية/طن |
| 14 | ارباحية الطن | ٩,٩٣ | 39.72 | الف جنية/طن |
| 15 | صافي العائد المزرعي | ٢٦٥,١ | 1060.4 | الف جنية/طن |
| 16 | حافز المنتج | ٣٠ | ٣٠ | % |
| 17 | هامش المنتج للوحدة | ٩,٩٣ | 39.72 | الف جنية/طن |
| 18 | عائد الجنية المنفق | ١,٤٣ | 5.72 | جنية |
| 19 | ارباحية الجنية المنفق | ٠,٤٣ | 1.72 | جنية |

المصدر: استمارة الاستبيان للموسم الزراعي ٢٠٢١-٢٠٢٢.

ومركز بلقاس قرية (المعصرة) ومركز ميت غمر للسعات المزرعية المختلفة لمزارع الدواجن السعة الاولى اقل من ٥ الاف دجاجة والسعة المزرعية الثانية من ٥ الاف دجاجة الي أقل من ١٠ الاف دجاجة والسعة الثالثة اكثر من ١٠ الاف دجاجة خلال موسم ٢٠٢٢/٢٠٢١ كانت كما يلي :-

إجمالي عدد المشاكل المتعلقة التمويل الداجني ، كما جاءت مشكلة ميعاد تحصيل القرض والفائدة في المرتبة الثالثة حيث أشار بذلك نحو ١٢ منتج بنسبة ١٩,٣٥٪ من إجمالي عدد المشاكل ، و يأتي في المرتبة الرابعة مشكلة ارتفاع اسعار الفائدة علي القرض حيث أشار بذلك نحو ١٠ منتج بنسبة ١٦,١٣٪ من إجمالي عدد المشاكلا لتمويل الداجني يأتي في المرتبة الخامسة مشكلة عدم توفر مصادر عديدة للاقراض حيث أشار بذلك نحو ٧ منتجين بنسبة ١١,٢٩٪ من إجمالي عدد المشاكل التمويل الداجني السعة المزرعية الأولى.

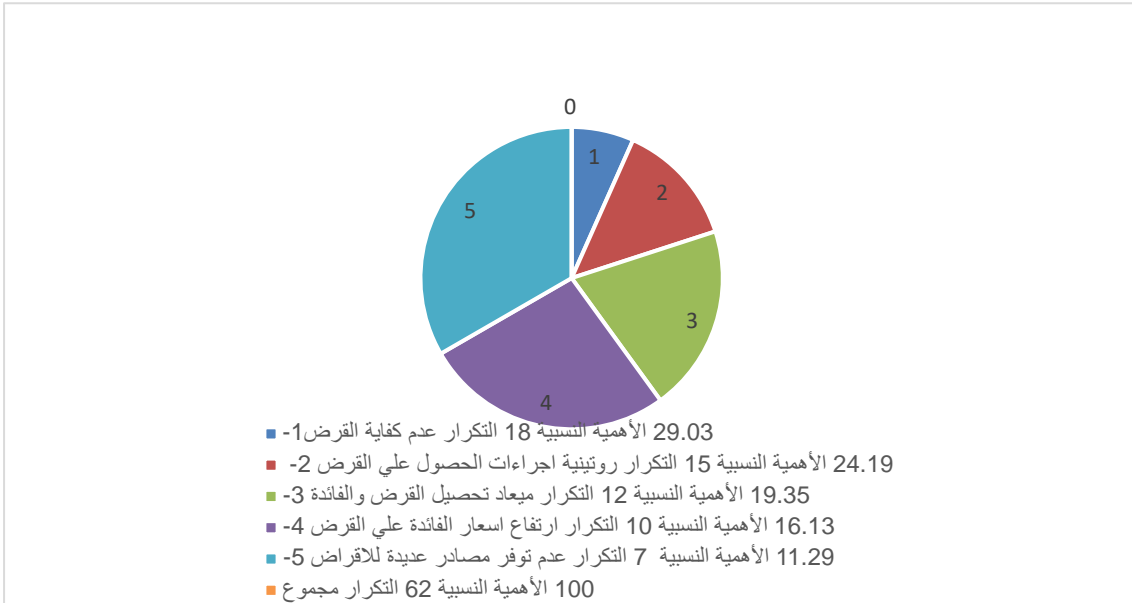
المشاكل التمويلية التي تواجه مزارع دجاج التسمين في عينة الدراسة الميدانية بمراكز وقرى محافظة الدقهلية خلال الموسم ٢٠٢٢/٢٠٢١.

أتضح أن أهم المشكلات والمعوقات التمويلية التي تعوق إنتاج لحوم الدواجن في عينة الدراسة الميدانية بقرى مراكز العينة مركز السنبلوين قرية (البلامون)

١- مشاكل التمويل التي تواجه مزارع دجاج التسمين في السعة المزرعية الأولى اقل من ٥ الاف دجاجة موسم ٢٠٢٢ / ٢٠٢١.

يتضح من دراسة بيانات الشكل رقم (١): ان مشكلة عدم كفاية القرض من أهم مشاكل التمويل الداجني لمزارع السعة الاولى التي تواجه منتجي هذه السعة أشار نحو ١٨ منتج الى وجود هذه النوعية من المشاكل بنسبة بلغت ٢٩,٠٣٪ من إجمالي عدد المنتجين , وجاءت مشكلة روتينية اجراءات الحصول علي القرض في المرتبة الثانية حيث أجاب بذلك ١٥ منتج مما يعادل نسبة ٢٤,١٩٪ من

شكل رقم (١): الأهمية النسبية والتكرارات لمشاكل التمويل التي تواجه مزارع دجاج التسمين في السعة المزرعية الاولى اقل من ٥ الاف دجاجة موسم ٢٠٢٢/٢٠٢١.



المصدر: جمعت و حسبت من بيانات استمارة الأستبيان الخاص بالدراسة لموسم ٢٠٢٢/٢٠٢١

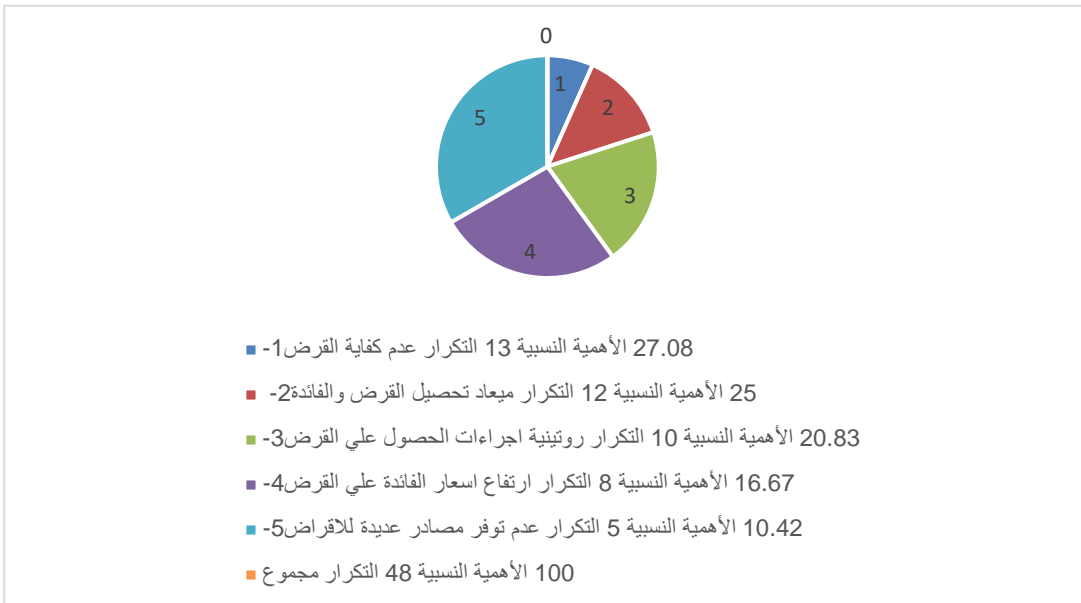
٢- مشاكل التمويل التي تواجه مزارع دجاج التسمين في السعة المزرعية الثانية من ١٥ الاف دجاجة الي أقل من ١٠ الاف دجاجة موسم ٢٠٢٢/٢٠٢١

يتضح من دراسة بيانات الشكل رقم(٢) ان مشكلة عدم كفاية القرض من أهم مشاكل التمويل للسعة المزرعية الثانية التي تواجه منتجي هذه السعة أشار نحو ١٣ منتج الى وجود هذه النوعية من المشاكل, بنسبة بلغت ٢٧,٠٨٪ من إجمالي عدد المنتجين ، وجاءت مشكلة ميعاد تحصيل القرض والفائدة في المرتبة الثانية حيث أجاب بذلك ١٢ منتج مما يعادل نسبة ٢٥٪ من إجمالي عدد المشاكل المتعلقة التمويل الداجني ، كما جاءت مشكلة روتينية اجراءات الحصول علي القرض في المرتبة الثالثة حيث أشار بذلك نحو ١٠ منتج بنسبة ٢٠,٨٣٪ من إجمالي عدد المشاكل ، و يأتي في المرتبة الرابعة مشكلة ارتفاع اسعار الفائدة علي القرض حيث أشار بذلك نحو ٨ منتج بنسبة ١٦,٦٧٪ من إجمالي عدد المشاكل لتمويل الداجني يأتي في المرتبة الخامسة مشكلة عدم توفر مصادر عديدة للاقراض حيث أشار بذلك نحو ٥ منتجين بنسبة ١٠,٤٢٪ من إجمالي عدد المشاكل التمويل الداجنين إجمالي من اجابات المنتجين.

٣-مشاكل التمويل والأهمية النسبية والتكرارات التي تواجه مزارع دجاج التسمين في السعة المزرعية الثالثة أكثر من ١٠ الاف دجاجة موسم ٢٠٢٢/٢٠٢١

يتضح من دراسة بيانات شكل رقم(٣) ان مشكلة ميعاد تحصيل القرض والفائدة من أهم مشاكل التمويل الداجني لمزارع السعة الثالثة التي تواجه منتجي هذه السعة أشار نحو ١٢ منتج الى وجود هذه النوعية من المشاكل, بنسبة بلغت ٢٩,٢٧٪ من إجمالي عدد المنتجين ، وجاءت مشكلة عدم كفاية القرض في المرتبة الثانية حيث أجاب بذلك ١٠ منتج مما يعادل نسبة ٢٤,٣٩٪ من إجمالي عدد المشاكل المتعلقة التمويل الداجني ، كما جاءت مشكلة روتينية اجراءات الحصول علي القرض في المرتبة الثالثة حيث أشار بذلك نحو ٨ منتج بنسبة ١٩,٥١٪ من إجمالي عدد المشاكل ، و يأتي في المرتبة الرابعة مشكلة ارتفاع اسعار الفائدة علي القرض حيث أشار بذلك نحو ٨ منتج بنسبة ١٩,٥١٪ من إجمالي عدد المشاكل لتمويل الداجني يأتي في المرتبة الخامسة مشكلة عدم توفر مصادر عديدة للاقراض حيث أشار بذلك نحو ٣ منتجين بنسبة ٧,٣٢٪ من إجمالي عدد المشاكل التمويل الداجني.

شكل رقم (٢): الأهمية النسبية والتكرارات لمشاكل التمويل التي تواجه مزارع دجاج التسمين في السعة المزرعية الثانية من ١٥ الاف دجاجة الي أقل من ١٠ الاف دجاجة موسم ٢٠٢٢/٢٠٢١



المصدر: جمعت و حسبت من بيانات استمارة الأستبيان الخاص بالدراسة لموسم ٢٠٢٢/٢٠٢١

القرض المقدم سواء من البنك التجاري بفائدة قدرها ٢٠٪، أو من البنك الزراعي المصري بفائدة قدرها ٥٪ وطبقاً لمعيار العائد علي الجنية المنفق (اربحية الجنية المستثمر)، وبما ان (المشروع) أي السعة المزرعية الثانية من ٥ الف طائر الي اقل من ١٠ الف طائر مزرعة / دورة يحقق اربحية للجنيه المستثمر بلغت ٣٢٪ فهي تغطي سواء من البنوك التجارية القرض بتكلفة (الفائدة) وكذلك تغطي القرض الزراعي الداجيني بتكلفة (الفائدة) من البنك الزراعي المصري ويبقى للمستثمر ربح إضافي قدر بنحو ١٢٪ وهو الفرق بين افضل فرصة بديلة ٢٠٪ (وهو البنك) والاستثمار في المشروع ٣٢٪ في حالة الاقراض أو الاقراض من البنوك التجارية وكذلك، و ٢٧٪ في حالة الحصول علي قرض من البنك الزراعي المصري.

وبالتالي يمكن في ضوء النتائج الحالية اعتبار تمويل هذا المشروع عملاً ناجحاً من قبل البنك الزراعي المصري او (بنك التنمية والائتمان الزراعي سابقاً) لذلك نوصي بالاستمرار في تمويل هذه الانواع من (المشاريع) الانشطة الداجنة طبقاً لهذا المعيار.

ثالثاً: السعة المزرعية الثالثة: وطبقاً لمعيار العائد علي الجنية المنفق (اربحية الجنية المستثمر) حيث قدر في السعة المزرعة الثالثة وهي أكثر من ١٠ الاف طائر مزرعة /دورة بحوالي ١,٤٣ جنية /دورة، معني ذلك أن كل جنية ينفق يدر عائد صافي قدرة ٤٣,٠٠ جنية/للدورة وحيث أن القرض بتكلفة (الفائدة) علي القرض المقدم سواء من البنك التجاري بفائدة قدرها ٢٠٪، أو من البنك الزراعي المصري بفائدة قدرها ٥٪ وطبقاً لمعيار العائد علي الجنية المنفق (اربحية الجنية المستثمر)، وبما ان (المشروع) أي السعة المزرعة الثالثة وهي أكثر من ١٠ الاف طائر مزرعة /دورة يحقق اربحية للجنيه المستثمر بلغت ٤٣٪ فهي تغطي سواء من البنوك التجارية القرض بتكلفة (الفائدة) وكذلك تغطي القرض الزراعي الداجيني بتكلفة (الفائدة) من البنك الزراعي المصري ويبقى للمستثمر ربح إضافي قدر بنحو ٢٣٪ وهو الفرق بين افضل فرصة بديلة ٢٠٪ (وهو البنك) والاستثمار في المشروع ٤٣٪ في حالة الاقراض أو الاقراض من البنوك

أهم نتائج الدراسة للسعات المزرعية الثلاثة :-

اتضح ان اهم نتائج الكفاءة الاقتصادية للسعات المزرعية الثلاثة السعة المزرعية الاولى اقل من ٥ الاف طائر للدورة والسعة المزرعية الثانية من ٥ الاف طائر الي اقل من ١٠ الاف طائر مزرعة / دورة والسعة المزرعة الثالثة وهي أكثر من ١٠ الاف طائر مزرعة /دورة.

أولاً: السعة المزرعية الاولى: وطبقاً لمعيار العائد علي الجنية المنفق (اربحية الجنية المستثمر) حيث قدر في السعة المزرعية الاولى اقل من ٥ الاف طائر للدورة بحوالي ١,٢٦ جنية /دورة، معني ذلك أن كل جنية ينفق يدر عائد صافي قدرة ٢٦,٠٠ جنية/للدورة وحيث أن القرض بتكلفة (الفائدة) علي القرض المقدم سواء من البنك التجاري بفائدة قدرها ٢٠٪، أو من البنك الزراعي المصري بفائدة قدرها ٥٪ وطبقاً لمعيار العائد علي الجنية المنفق (اربحية الجنية المستثمر)، وبما ان (المشروع) أي السعة المزرعية الاولى وهي اقل من ٥ الاف طائر مزرعة / دورة يحقق اربحية للجنيه المستثمر بلغت ٢٦٪ فهي تغطي سواء من البنوك التجارية القرض بتكلفة (الفائدة) وكذلك تغطي القرض الزراعي الداجيني بتكلفة (الفائدة) من البنك الزراعي المصري ويبقى للمستثمر ربح إضافي قدر بنحو ٦٪ وهو الفرق بين افضل فرصة بديلة ٢٠٪ (وهو البنك) والاستثمار في المشروع ٢٦٪ لحالة الاقراض أو الاقراض من البنوك التجارية وكذلك، و ٢١٪ في حالة الحصول علي قرض من البنك الزراعي المصري.

وبالتالي يمكن في ضوء النتائج الحالية اعتبار تمويل هذا المشروع عملاً ناجحاً من قبل البنك الزراعي المصري او (بنك التنمية والائتمان الزراعي سابقاً) لذلك نوصي بالاستمرار في تمويل هذه الانواع من (المشاريع) الانشطة الداجنة طبقاً لهذا المعيار.

ثانياً: السعة المزرعية الثانية: وطبقاً لمعيار العائد علي الجنية المنفق (اربحية الجنية المستثمر) حيث قدر في السعة المزرعية الثانية من ٥ الاف طائر الي اقل من ١٠ الاف طائر مزرعة / دورة بحوالي ١,٣٢ جنية /دورة، معني ذلك أن كل جنية ينفق يدر عائد صافي قدرة ٣٢,٠٠ جنية/للدورة وحيث أن القرض بتكلفة (الفائدة) علي

السعة المزرعة الثالثة وهي أكثر من ١٠ الاف طائر مزرعة /دورة عن السعة المزرعية الاولى وهي اقل من ٥ الاف طائر مزرعة / دورة، وكذلك السعة المزرعية الثانية من ١٠ الاف طائر الي اقل من ١٠ الاف طائر مزرعة / دورة وذلك في عينة الدراسة الميدانية بمحافظة الدقهلية موسم ٢٠٢١-٢٠٢٢.

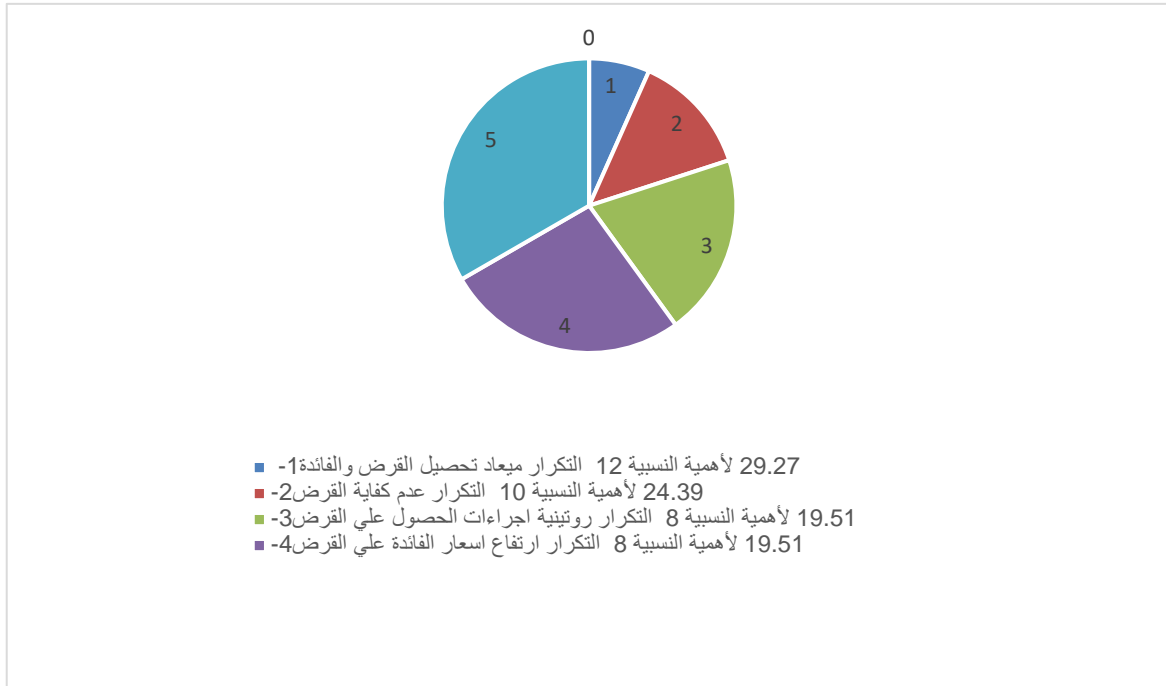
وبالتالى يمكن فى ضوء النتائج الحالية اعتبار تمويل هذا المشاريع عملاً ناجحاً من قبل البنك الزراعي المصري او(بنك التنمية والائتمان الزراعي سابقاً) لذلك نوصي بالاستمرار في تمويل هذه الانواع من (المشاريع) الانشطة الداجنة طبقاً لهذه المعايير.

التجارية وكذلك، و٣٨٪ في حالة الحصول علي قرض من البنك الزراعي المصري.

وبالتالى يمكن فى ضوء النتائج الحالية اعتبار تمويل هذا المشروع عملاً ناجحاً من قبل البنك الزراعي المصري او(بنك التنمية والائتمان الزراعي سابقاً) لذلك نوصي بالاستمرار في تمويل هذه الانواع من (المشاريع) الانشطة الداجنة طبقاً لهذا المعيار.

وبلغت نسبة العائد الى التكاليف للسعات الثلاثة محل الدراسة نحو ١,٢٦، ١,٣٢، ١,٤٣ علي التوالي للسعات الثلاثة اى ان المشروع يحقق ارباحية للجنيه المستثمر بلغت ٠,٢٦ بالنسبة للسعة الاولى، ٠,٣٢ بالنسبة للسعة الثانية، ٠,٤٣ بالنسبة للسعة الثالثة وبذلك يتضح تفوق

شكل رقم (٣): الأهمية النسبية والتكرارات لمشاكل التمويل التي تواجه مزارع دجاج التسمين في مزارع السعة الثالثة أكثر من ١٠ الاف دجاجة موسم ٢٠٢١/٢٠٢٢.



المصدر: جمعت و حسبت من بيانات استمارة الأستبيان الخاص بالدراسة لموسم ٢٠٢١/٢٠٢٢

- ١٣- توفير الكنكوت ذو مواصفات الجودة العالية من من حيث اللحم والعمر ومعامل التحويل الغذائي العالي
- ١٤- زيادة الرسوم الجمركية الى المستوى الذي يضمن المنافسة المتكافئة .
- ١٥- تطبيق نظام الحصص و الاجازات , على أن يتسم هذا النظام بالمرونة حتى لا يضيء تطبيقه الى إحتكار المنتجين المحليين والأضرار بمصلحة المستهلكين .
- ١٦- إخضاع المستورد الى الفحص النوعي والكمي .
- ١٧- حماية المنتج المحلي من المنافسة الأجنبية لفترة محدودة .لتشجيعه علي الاستمرار في الانتاج حتي يتمكن من الاستمرار في السوق .

المراجع العربية :

- ١- احمد براهيم محمد رجب عيسوي و احمد عطية محمد شحاته دراسة اقتصادية لمزارع أمهات بداري التسمين بمحافظة الشرقية ، المجلة المصرية لاقتصاد الزراعي، المجلد الثلاثون ،العدد الاول، مارس ،عام ٢٠٢٠م.
- ٢- ايناس محمد عبد العظيم علي، الكفاءة الاستثمارية في انتاج بداري التسمين بمحافظة الشرقية ، رسالة ماجستير ، قسم الاقتصاد الزراعي ،كلية الزراعة ، جامعة الزقازيق ،عام ٢٠٢١م.
- ٣- جميل عبد الحميد جاب الله (دكتور): اقتصاديات الإنتاج الزراعي ، قسم الاقتصاد الزراعي ، كلية الزراعة ، جامعة المنصورة ، ١٩٩٦، مذكرات غير منشورة ، ص٨٤.
- ٤- حسن عبد الغفور العباسي، واخرون دراسة اقتصادية لتقلبات أسعار الدجاج ببورصة الدواجن في مصر ، المجلة المصرية لاقتصاد الزراعي ،المجلد الخامس والعشرون،العدد الرابع ، ديسمبر ،عام ٢٠١٤م.
- ٥- سرحان احمد عبد الطيف سليمانومرفت روفائل جرجس دراسة اقتصادية لكفاءة مزارع تسمين الدواجن في محافظة القليوبية ، المجلة المصرية لاقتصاد الزراعي، المجلد السادس والعشرون ،العدد الاول ، مارس ،عام ٢٠١٦م
- ٦- عبيرعلي كامل وجيهان محمد العفيفي دراسة اقتصادية لكفاءة تسعير وتسويق دجاج التسمين في مصر ، المجلة المصرية لاقتصاد الزراعي ،المجلد

التوصيات:

- ١- زيادة معدلات الأقرض القصير والمتوسط الأجل للإستثمار في مشاريع إنتاج الدواجن في جميع المزارع ذات السعات المزرعية المختلفة والتي يتبين من الدراسة إنها تحقق الكفاءة الانتاجية والاقتصادية وبالتالي تحقيق الأرباح في مجال صناعة الدواجن .
- ٢- ضرورة تقديم الدعم الحكومي وخاصة للمزارع الصغيرة والمتوسطة للنهوض بهذه الصناعة الدواجن.
- ٣- دعم صناعة الدواجن مالياً وزيادة القروض الزراعية الممنوحة لمزارع بشكل يساعد على تحسين نوعية الإنتاج .
- ٤- توفير مستلزمات الإنتاج بأسعار تشجيعية للمساهمة في تحسين أداء المشاريع وتخفيض التكلفة الإنتاجية
- ٥- ضرورة حدوث شراكة حقيقية بين المنتجين في قطاع الدواجن ووزارة الزراعة ومؤسساتها وشركاتها تتمثل في تلاقي وجهات النظر والعمل لوضع استراتيجيات للنهوض بهذا القطاع .
- ٦- إتباع سياسة فعالة وحيوية تساهم بدعم وتشجيع إقامة صناعة الأعلاف والمركزات البروتينية والمكملات الغذائية من مخلفات الزراعية .
- ٧- تشجيع الإستثمار من خلال سن القوانين والتشريعات اللازمة وتقديم الضمانات والمحفزات لتطوير بعض المشاريع القائمة الصغيرة والمتوسطة ومشاريع إنتاج الدواجن في المزارع ذات السعات المزرعية المختلفة
- ٨- دعم أصحاب مشاريع الدواجن بمولدات كبيرة بأسعار مدعومة وتسهيلات في دفع من أجل توفير الطاقة الكهربائية اللازمة لمشاريع إنتاج لحوم الدواجن .
- ٩- زيادة الاستثمارات الرأسمالية في مجال استخدام الآلات والمعدات والاجهزة الاتوماتيكية والنصف اتوماتيكية في مجال تسمين وتربية الدواجن .
- ١٠- ضرورة توفير الوقود اللازم لمستثمري مشاريع إنتاج الدواجن بأسعار مدعومة .
- ١١- توفير العمالة الفنية المدربة والماهرة .
- ١٢- توفير الاعلاف في الوقت والمكان المناسبين وبالكميات والنوعيات المناسبة من بادئ ونامي وناهي.

- ١١- مصطفى الشحات الطوخي ومنال محمد سامي
خطاب الكفاءة الإنتاجية والتسويقية لدجاج التسمين
بمحافظة القليوبية ، المجلة المصرية لاقتصاد
الزراعي ، المجلد الرابع والعشرون ، العدد الثاني،
يونيو(ب) ، عام ٢٠١٧م.
- ١٢- مظهر توفيق محمد ابو العلا ، الجدوى الاقتصادية
لصناعة بداري دجاج التسمين في محافظة سوهاج
، رسالة ماجستير ، قسم الاقتصاد الزراعي ، كلية
الزراعة ، جامعة سوهاج ، عام ٢٠١٤م.
- ١٣- ممدوح السيد محمود وناصر محمد عبد العال،
التحليل الاقتصادي لمشروعات إنتاج دجاج التسمين
بمزارع القطاع الخاص بمحافظة سوهاج ، المجلة
المصرية لاقتصاد الزراعي ، المجلد الخامس
والعشرون ، العدد الثالث، ستمبر، عام ٢٠١٥م.
- ٧- علي عبدالله محمد اليساني تقدير دالة الطلب على
لحوم الدواجن في اليمن ، المجلة المصرية لاقتصاد
الزراعي، المجلد الخامس والعشرون ، العدد الثاني،
يونيو، عام ٢٠١٥م
- ٨- عماد الدين عبد الرحمن الشربيني، الكفاءة الانتاجية
لمزارع دجاج التسمين في الدقهلية ، رسالة دكتوراة ،
قسم الاقتصاد الزراعي ، كلية الزراعة، جامعة
المنصورة، عام ٢٠٠٨م.
- ٩- قطاع الشؤون الاقتصادية وزارة الزراعة، نشرة
الانتاج الحيواني ، اعداد مختلفة متوسط الفترة من
٢٠٠٠ حتى ٢٠٢٠ علي مستوى محافظة الدقهلية
وجمهورية مصر العربية
- ١٠- محمد رشاش مصطفى وآخرون، التمويل
الزراعي، مرجع للتدريس في الجامعات العربية،
المكتب الإقليمي لمنظمة الأغذية والزراعة للأمم
المتحدة، ص ٢٧، يونيو ١٩٩٥.

المراجع الاجنبية:

1-Richard Geiger- 2008- Sampling.pp.48.

AN ECONOMIC STUDY OF THE ROLE OF AGRICULTURAL FINANCING IN THE POULTRY FATTENING SECTOR IN DAKAHLIA GOVERNORATE

Ahmed, Sh. G.

Researcher at Agricultural Economics Research Institute - Agricultural Research Center

ABSTRACT: Borrowing is an important process for small poultry farms to keep them operating especially during difficult periods, such as a sharp drop in prices, infection with some diseases, or other sharp fluctuations in income as for the lending operations from the Egyptian Agricultural Bank, the annual geometric mean value of the instability coefficient was about 10.80% annually. This indicator reflects the relative stability of the total value of short-term loans granted to the agricultural sector at the level of the Arab Republic of Egypt during the period (2000-2018). Also, the annual geometric mean value of the instability coefficient was about 17.43% annually. This indicator reflects the relative stability of the total value of medium-term loans granted to the agricultural sector at the level of the Arab Republic of Egypt during the period (2000-2018). Also, the annual geometric mean value of the instability coefficient was about 37.33% annually. This indicator reflects the relative stability of the total value of long-term loans granted to the agricultural sector at the level of the Arab Republic of Egypt during the period (2000-2018). Also, the annual geometric mean value of the instability coefficient was about 19.97% annually. This indicator reflects the relative stability of the total value of loans granted to the agricultural sector at the level of the Arab Republic of Egypt during the period (2000-2018). And according to the criterion of return on the spent pound (the profitability of the invested pound), where it was estimated in the first farm capacity of less than 5 thousand birds per cycle, about 1.26 pounds / cycle, meaning that each pound spent generates a net return of 0.26 pounds / cycle. Where it was estimated in the second farm capacity from 5,000 birds to less than 10,000 birds, farm/cycle, about 1.32 pounds/cycle, meaning that each pound spent generates a net return of 0.32 pounds/cycle. And it was estimated in the third farm capacity, which is more than 10 thousand birds A farm/cycle is about 1.43 pounds/cycle, which means that every pound spent generates a net return of 0.43 pounds/cycle. Thus, it is clear that the capacity of the third farm is superior to the capacity of the first farm and the capacity of the second farm. Therefore, in light of the current results, the financing of these projects can be considered a successful work by the Egyptian Agricultural Bank or (formerly the Agricultural Development and Credit Bank), so we recommend continuing to finance these types of (projects) Poultry activities according to this criteria. While the financing problems facing broiler farms turned out to be five main types of problems: 1- The problem of insufficient loan 2- The date of collection of the loan and interest 3- Routine procedures for obtaining the loan 4- High interest rates on the loan 5- The lack of many sources of lending.

Key words : Finance _ medium-term loans _ long-term loans _ indicators of economic efficiency and productivity _ domestic financing problems

**MENOUFIA JOURNAL OF AGRICULTURAL ECONOMIC
AND SOCIAL SCIENCES**

<https://mjabs.journals.ekb.eg/>

**MENOUFIA JOURNAL OF AGRICULTURAL ECONOMIC
AND SOCIAL SCIENCES**

<https://mjabs.journals.ekb.eg/>

**MENOUFIA JOURNAL OF AGRICULTURAL ECONOMIC
AND SOCIAL SCIENCES**

<https://mjabs.journals.ekb.eg/>