



جامعة المنصورة
كلية التربية الرياضية

**مساهمة بعض المتغيرات الخطئية الهجومية
والأخطاء المهارية المرتبطة بمناطق ملعب سلاح الشيش
كدالة لنتائج المباريات**

دكتور

جمال زاهر إبراهيم

أستاذ مساعد بكلية التربية الرياضية

جامعة قناة السويس - بورسعيد

مجلة كلية التربية الرياضية - جامعة المنصورة

العدد التاسع - سبتمبر ٢٠٠٧

مساهمة بعض المتغيرات الخطية الهجومية والأخطاء مهارية

المرتبطة بمناطق ملعب سلاح الشيش كدالة لنتائج المباريات

* أ.م.دكتور / جمال زاهر إبراهيم

المقدمة ومشكلة البحث :

أن القدرة على التخطيط في رياضة المبارزة خلال المنافسات الدولية تعتمد على كثير من العوامل منها العامل البدني والنفسي والمهاري وسلامة الأجهزة الخاصة بالمبارزة . وكلما تم الارتقاء بتلك العوامل إلى مستوى الأعلى يتم تلقائياً الارتقاء بالمستوى الخطي ، ومن المسلم به أن أي مبارز لا يصبه النجاح في المباريات في الجانب الخطي دون إتقان المهارات الفنية مثال ذلك الهجوم والدفاع والرد بأنواعه وغير ذلك من المهارات الهجومية المتنوعة في رياضة المبارزة .

و يشير " أسامة عبد الرحمن " (٢٠٠٢) (٣) أنه لا يوجد هجوم أكثر نجاحاً من الآخر ، ولكن يعتمد ذلك على أداء المنافس ، ولذلك فإن كل هجوم لا بد أن يرتبط بخطط المنافس وقدراته ومهاراته . ويتفق العديد من المتخصصين في رياضة المبارزة ، فتنات جبريل " وآخرون (٢٠٠٠) (١٢) " إبراهيم نبيل " (١٩٩٩) (١) " حسين حجاج " ورمزي الطنبولي " (١٩٩٩) (٦) " ماكسويل وإيمانويل " Maxwell Emmanwil " (١٩٩٥) (١٦) " سيموندس ومورتن " Simmonds & Morton " (١٩٩٤) (١٩) " ألدو نادى " Aldo Nadi (١٩٩٤) (١٥) " أن الأداء الهجومي في المبارزة يرتكز على

* أستاذ مساعد بكلية التربية الرياضية جامعة قناة السويس - بورسعيد

الهجوم البسيط والمركب والرد المضاد والهجوم المضاد ومهارات متنوعات الهجوم ، وتؤدي هذه المهارات وفقاً لمسافة المباراة والتوقيت المناسب وكل هذه المهارات لها متطلبات هامة لتسجيل اللمسات على المنافس ، وبالتالي تلعب دوراً هاماً في نتائج المباريات .

ويشير كل من " السيد سامي صلاح" (٢٠٠٠) (٨) "حسام محمد عبد الهادي" (٢٠٠٠) (٥) إلى أهمية التوقيت الهجومي وتسجيل اللمسات وعلاقتها بنتائج المباريات كمستهدف لتخطيط إستراتيجية المباريات في المباراة .

وقد أشار "محمد صبحي حسنين" وحمدي عبد المنعم" (١٩٩٧) نقلاً عن "بوب بيرتوس" Bob Bertucci " إلى أنه قد حان الوقت لاستخدام أساليب متقدمة تمكن المدربين من الحصول على معلومات كافية عن فرقهم ولاعبهم والفرق المنافسة واللاعبين المنافسين ، بحيث تفيدهم في حسن اختيار فرقهم وتوجيه لاعبيهم في المنافسات والبطولات الدولية . (١٤ : ٤٧٣)

ولقد لاحظ الباحث من خلال مشاهدته للعديد من المباريات الدولية أن مناطق الأداء البدني في ملعب المباراة physical zones on the piste بها أماكن معينة يكثر فيها الأداء باستخدام المهارات المختلفة في المباراة ومثال ذلك: في ملعب كرة القدم بمنطقة الخط (١٨) نجد أنها منطقة مؤثرة (دفاعية وهجومية) . وهناك مناطق في ملعب المباراة يتباين فيها الأداء البدني والمهاري في الأداء كما لاحظ الباحث وجود أخطاء فنية مهارية في الأداء عندما يتبارى المتنافسين في مناطق محددة من ملعب المباراة وقد تختلف شدة وتنوع الأخطاء في مناطق معينة في ملعب المباراة بسلاح الشيش ، كما لاحظ الباحث وجود استراتيجيات خطية هجومية جديدة يؤديها اللاعبون لمثل هذا المستوى قد يكون لها تأثير على نتائج المباريات .

ولذا وجد الباحث أن تحديد تكرار استخدام الأخطاء الفنية (المهارية) وفقاً لمناطق ملعب الشيش التي قد يكون لها تأثير على نتائج المباريات من حيث كونها من أسباب تسجيل اللمسات على القائم بهذه الأخطاء ، كما أنه من الضروري بدرجة ما تحديد المهارات الخطئية الهجومية . من خلال دراسة نتائج المبارزين المصريين فى أحدث البطولات الأولمبية . مثال دورة أثينا ٢٠٠٤ الأولمبية والتي اشترك بها " تامر محمد طاحون" والذي وصل إلى الدور ٣٢ لخروج المغلوب حيث خسر المباراة مع اللاعب البرتغالي "جويو جيمس" "Goao Gemes" (١٤/١٥) واللاعب "مصطفى نجاتي" "خرج من الدور ٣٢ بعد خسارته من اللاعب الألماني "بيتر جوباخ" "Petrer Joppich بنتيجة (١٠/١٥) ثم اللاعب مصطفى نور والذي خرج من الدور ٦٤ بعد خسارته أمام الفينزويلي " كارلوس انديورا رودراجويس "Carolos Enduauara Rodrigues (٧/١٥) - وذلك بغرض التعرف على هذه الأخطاء المهارية والخطط الهجومية المؤثرة على نتائج المباريات لمثل هذا المستوى العالمي والاستفادة منها عند وضع البرامج الخاصة للتدريب . ومما يجعلنا نتعرف إلى أسلوب وكلاسيكات الأداء السابق ، ونتجه إلى الأسلوب الحديث فى الأداء المهارى .

ومن خلال اطلاع الباحث على الأبحاث العلمية وشبكة المعلومات الخاصة بالعناوين فى رياضة المبارزة للاطلاع على أحدث الموضوعات . وجد الباحث أن العديد من الدراسات اتجهت إلى دراسة الجوانب البدنية والجوانب النفسية والمهارية والميكانيكية والبعض من الجوانب التحليلية للمباريات وتقويم أداء اللاعبين من الناحية (المهارية - والخطئية) وذلك إنشاء المنافسات الدولية والمحلية ، ولكن لم تكن هناك دراسة واحدة - على حد علم الباحث - تناولت مدى مساهمة المتغيرات الخطئية الهجومية والأخطاء المهارية لمناطق ملعب سلاح الشيش على التخطيط إنشاء المنافسات ووضع معادلات تنبؤ لها ولذا وجد

الباحث أنه من الضرورة لدرجة ما القيام بدراسة المتغيرات الخطئية الهجومية والأخطاء
المهارية والمرتبطة بمناطق ملعب سلاح كدالة لنتائج المباريات من خلال دورة الألعاب
الأولمبية .

هدف البحث :

التعرف على نسبة مساهمة بعض المتغيرات الخطئية الهجومية والأخطاء المهارية
المرتبطة بمناطق ملعب سلاح الشيش كدالة لنتائج المباريات .

فروض البحث :

- ١- توجد علاقة عكسية بين الأخطاء المهارية المرتبطة بمناطق ملعب المباراة سلاح
الشيش ونتائج المباريات .
- ٢- توجد علاقة طردية بين المتغيرات الهجومية الخطئية ونتائج المباريات .
- ٣- تحديد نسبة مساهمة أهم المتغيرات الهجومية الخطئية والأخطاء المهارية
والمرتبطة بمناطق ملعب المباراة سلاح الشيش في نتائج المباريات .

مصطلحات البحث :

الأخطاء المهارية (داخل المباريات): هو خطأ فني مهاري أو أداء غير تقليدي قد يهدف
به المنافس الحصول على موزه قد يتسبب عند استخدامها تسجيل لمسة على المنافس.

(تعريف إجرائي)

نظرية مناطق ملعب سلاح الشيش Zone Theory : منطقة من مناطق

الملعب يتواجد فيها المبارز أثناء اللعب في لحظة معينة تفرض عليه موقف معين.

(تعريف إجرائي)

ملعب المبارزة piste (شكل (١): هو الملعب ذا بساط معدني والذي تقام فيه منافسات المبارزة وفق للقانون الموضوع من قبل الاتحاد الدولي للمبارزة ، وهو يتكون من سبع خطوط عمودية على خطي الطول وهم:

خط المنتصف : خط ينصف الملعب يمكن رسمه كعلامة في وسط الملعب على خطي الطول.

خطا وضع التحفز : كل منهما على بعد ٢,٠٠ متر على الجانبين .

خط الإنذار : ويبعد ثلاثة أمتار من خطا وضع التحفز ويبعد ١ متر من خطا الحد الخلفي. (٩:٦٠) (١٢:٤٧)

المنطقة (١) Zone : وهي من خط التحفز إلى خط التحفز وتبلغ المسافة بينهما أربعة أمتار . (تعريف إجرائي)

المنطقة (٢) Zone: وهي من خط التحفز إلى الخط الوهمي مسافة ٣ متر .

(تعريف إجرائي)

المنطقة (٣) Zone وهي تبدأ من الخط الوهمي إلى نهاية الملعب لمسافة ٣ متر .

(تعريف إجرائي)

المنطقة (١-٢) : وهي المنطقة المشتركة بين المنطقة (١) والمنطقة (٢) يتواجد

اللاعب في المنطقة (١) ولاعب في المنطقة (٢) دون اعتبار عن متلقي اللمسة ومسافتها ٣ متر. (تعريف إجرائي)

المنطقة (٣-٢) : وهي المنطقة المشتركة بين المنطقة (٢) والمنطقة (٣) يتواجد اللاعب في المنطقة (٢) ولاعب في المنطقة (٣) دون اعتبار عن متلقي اللمسة ، ومسافتها ٤ متر من خط التحفز حتى خط الإنذار. (تعريف أجزائي)

الأداء **Performance** : هو نظام خاص لحركات تؤدي في نفس الوقت ، وحركات تؤدي بالتوالي ويقوم هذا النظام على التنظيم الفعلي للتأثيرات المتبادلة للقوى الداخلية والخارجية على الفرد بهدف استغلالها بالكامل وبفاعلية لتحقيق أحسن النتائج الرياضية .

(١٠ : ١٦)

الأساليب الخطئية **Tactical Method** : هي تحديد الأهداف والإغراض الرئيسية خلال المباراة مع عدد من البدائل والتصرفات والاحتمالات لتحقيق تلك الأهداف .

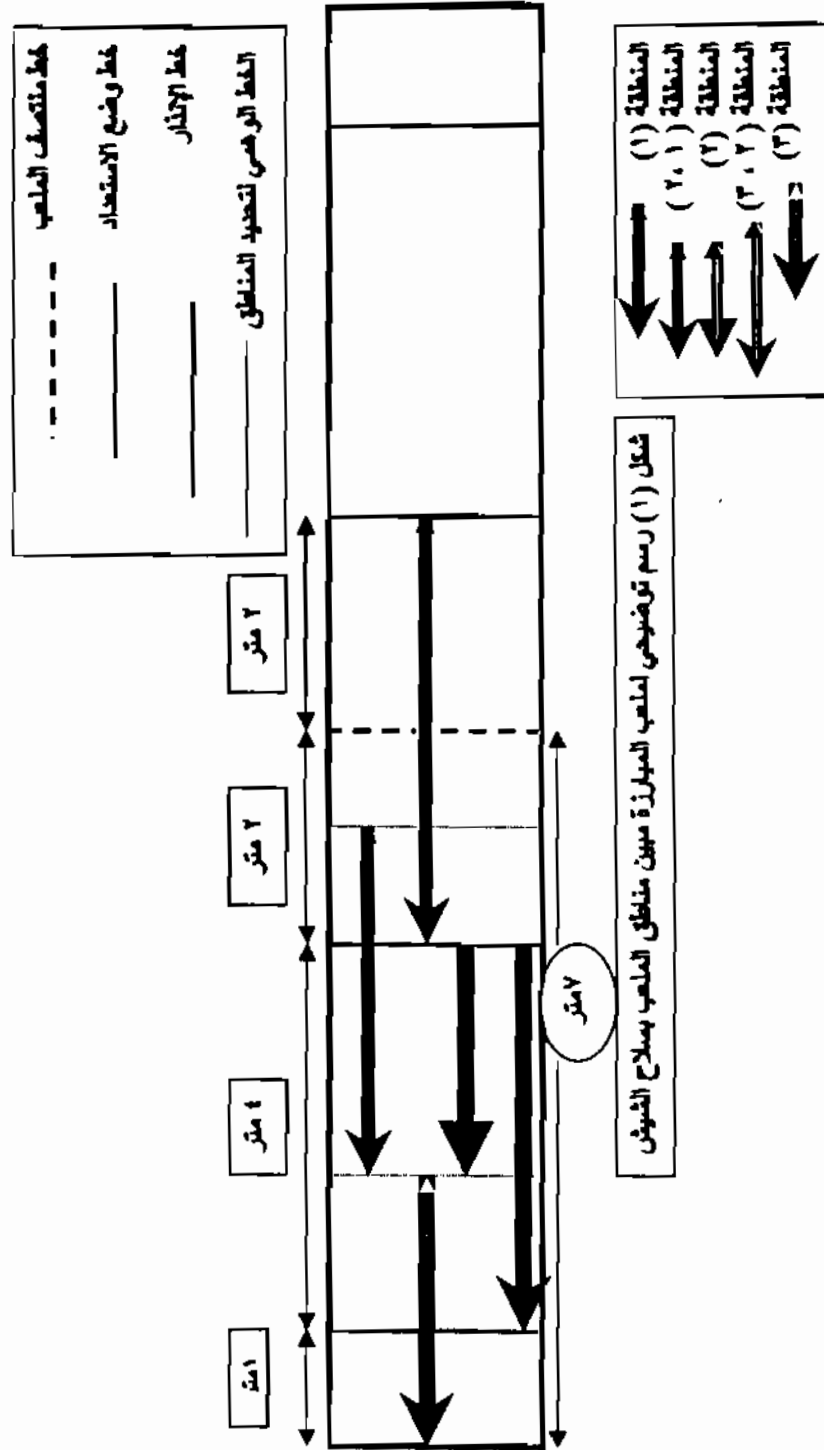
(٥ : ٥)

الهجوم **Attack** : هو حركة السلاح في اتجاه هدف المنافس ، والهجمة قد تكون بسيطة أو مركبة من الثبات أو الحركة مصحوبة أو مسبوقة بفرد الذراع ومتبوعاً بعملية الطعن .

(٩ : ١٦)

الهجوم المضاد **Counter Attack** : هي حركات هجومية يتم أدائها لإفشال هجوم المنافس وتتم في نفس زمن التبارز وتتم على اخذ جزء من الهجوم .

(٤٥ : ١٨)



شكل (1) رسم توضيحي لملعب المبهرة مبين مناطق الملعب بسلاح الشبون

الرد المضاد Counter Riposte : هو هجوم يتم بعد دفاع ناجح عن رد أو رد

مضاد من المنافس . (٦ : ١١٥)

نتائج المباريات (poul Results) : هو تعبير موضوعي عن درجة الأداء ويتم حسابه عن طريق النتائج التي يُحققها المبارز خلال عدد من المنافسات v/m بمعنى عدد الانتصارات مقسوم على عدد المباريات مضروب في ١٠٠ ومنها يتم تحديد ترتيب اللاعبين بعد حساب التمسات التي عليها والتمسات التي له . (تعريف إجرائي)

الهجمات الخاصة Attack : هي مهارات متقدمة في الأداء والأسلوب لتحقيق العديد من الأهداف بغرض تحقيق لمسة في هدف المنافس. ومن مهاراتها ضربة الإيقاف، ضربة، الإيقاف بالغطس، ضربة الإيقاف مع الخطو للجانب (تعريف إجرائي)

مباريات خروج المغلوب : هي المباريات المؤهلة للأدوار النهائية - وتأتي بعد مباريات المجموعات - وتتكون عدد لمسات المباراة من ١٥ لمسة في زمن قدره ٩ دقائق مقسمة على ٣ جولات كل جولة ٣ دقائق ويفصل بين كل جولة والأخرى دقيقة راحة . (تعريف إجرائي)

الدراسات المرتبطة :

أولاً : الدراسات العربية :

أسامة عبد الرحمن على (٢٠٠٢) (٤) دراسة بعنوان " تحليل الأداء الخططي الهجومي لبطولة كأس العالم بالقاهرة لسلاح الشيش رجال "٢٠٠١م". وتهدف هذه الدراسة إلى التعرف على مدى نجاح وفشل كل هجمة وفقاً لأساليب تسجيل التمسات المختلفة، والتعرف على أكثر أنواع الهجمات شيوعاً وكذلك الأساليب الهجومية المستخدمة، وكذا علاقة كل من الهجمات والأساليب المستخدمة بنتائج المباريات . وقد

استخدم الباحث المنهج الوصفي المسحي وذلك لمناسبة هذا المنهج لمتطلبات هذه الدراسة، وأجريت الدراسة على عينة من مباريات مبارزي سلاح الشيش المشتركين في بطولة كأس العالم المقامة بالقاهرة يناير ٢٠٠١ من دول (فرنسا - بريطانيا - اسبانيا - الدنمارك - أمريكا - كندا - هولندا - بولندا - البرتغال - النمسا - الكويت - الأردن - العراق - مصر) وتم تحليل ٤١% من مباريات المجموعات و٧٦,٧% من مباريات خروج المغلوب . وقد توصل الباحث إلى أن أسلوب الهجوم البسيط يمثل الاستخدام الأعظم في المباريات ، الأهمية الثانية نسبة نجاح الرد كانت أعلى من الهجوم المضاد ، ومهارة القاطعة من المهارات الأكثر شيوعاً من حيث نسبة النجاح .

"سامح محمد مجدي" (٢٠٠٢) (٧) دراسة بعنوان "إحراز اللمسات في أجزاء الجسم المستهدفة وعلاقتها بنتائج المباريات للاعبين سلاح سيف المبارزة" وتهدف هذه الدراسة إلى التعرف على معدلات إحراز اللمسات في أجزاء الجسم ، وعلاقة أماكن إحراز اللمسات في أجزاء الجسم المستهدفة ، واستخدم الباحث المنهج الوصفي ، واشتملت عينة البحث مبارزين تحت ١٧ سنة ، ٢٠ سنة ، العمومي ، لبطولات الجمهورية والدولية ومنها دورة الألعاب الأولمبية بسيديني (٢٠٠٠) وبطولة العالم للجامعات بالصين (٢٠٠١) ، ومن أدوات البحث استمارة الملاحظة ، وكانت أهم نتائج هذه الدراسة أكثر أماكن إحراز اللمسات هي منطقة الجزع لجميع المراحل السنية ، ولاعبين ٢٠ سنة . يعتمدون على الجزع والساق الأمامية والقدم الأمامية لتسجيل اللمسات أما بالنسبة للعمومي كانت مناطق إحراز اللمسات تتمثل في الساعد المسلحة والجذع والرسغ المسلح للمصريين والدوليين .

السيد "سامي صلاح" (٢٠٠٠) (٨) دراسة بعنوان "دراسة تحليلية لأماكن إحراز اللمسات ومساهمتها النسبية في مستوى الإنجاز لناشئات سيف المبارزة" وتهدف هذه الدراسة إلى التعرف على أماكن إحراز اللمسات ومساهمتها النسبية في مستوى الإنجاز لناشئات سيف المبارزة واستخدام الباحث المنهج الوصفي واشتملت عينة البحث على (٤٦) ناشئة من اللاعبات اللاتي اشتركن في بطولة كأس مصر تحت ١٧ سنة، ومن أدوات البحث استمارة الملاحظة، وكانت أهم نتائج هذه الدراسة وجود تباين في كثافة إحراز اللمسات في أماكن الهدف في الأدوار المختلفة للبطولة حيث تزداد نسبة إحراز اللمسات في الذراع المسلحة في الأدوار النهائية، بينما يحدث تناقص تدريجي في نسبة إحراز اللمسات في الصدر مع الأدوار النهائية.

ماجدة محمود عادل (٢٠٠٠) (١٣) "دراسة بعنوان "إستراتيجية المباراة للاعبين المبارزة وعلاقتها بنتائج المباريات" وتهدف هذه الدراسة إلى التعرف على الجوانب الإستراتيجية للمباراة والخاصة بترتيب اللمسات المؤثرة في الفوز، وأماكن إحراز اللمسات على الحلبة، واستخدمت الباحثة المنهج الوصفي، واشتملت عينة البحث على (٤٢) لاعبا ولاعبه من أفراد الفريق القومي للأسلحة الخمس للمراحل السنوية (١٧ سنة، ٢٠ سنة، عمومي) ومن أدوات البحث استمارة ملاحظة بجانب كاميرا فيديو وشرائط وكذلك فيديو تليفزيون لعرض المباريات المسجلة وأظهرت نتائج هذه الدراسة عن أن اللمسة الثالثة في ادوار المجموعات هي أكثر اللمسات تأثيراً في الفوز في المباريات، وأن اللمسة الحادية عشر والثانية عشر هما أكثر اللمسات تأثيراً في الفوز بالمباريات في أدوار خروج المغلوب أما عن أماكن إحراز اللمسات على الحلبة فكانت المنطقة (الأولى والثانية).

استفاد الباحث من الدراسات السابقة في التعرف على استخدام طرق وإجراءات البحث مثل المنهج المستخدم ، ووسائل جمع البيانات مثل استخدام شرائط الفيديو المسجل عليها البطولات الدولية ، فيديو تليفزيون لعرض المباريات المسجلة ، بجانب أن الدراسات المرتبطة قامت بعرض مشاكل بحثية هامة تطرقت إلى إستراتيجية مباريات المبارزة وعلاقتها بنتائج المباريات في سلاح سيف المبارزة مثل دراسة "حسام عبد الهادي" (٢٠٠٠) (٥) ، "والسيد سامي" (٢٠٠٠) (٨) ماجدة عادل (٢٠٠٠) (١٣) ، كما تناولت تحليل للخطط الهجومية أو أنواع الهجمات وأساليب تسجيل اللمسات ولكنها لم تطرق إلى نظرية المنطقة zone theory في ملعب المبارزة والمؤثرة على التخطيط الهجومي والدفاعي على لاعبي من المستويات الأولمبية في سلاح الشيش .

إجراءات البحث :

منهج البحث :

استخدم الباحث المنهج الوصفي المسحي ، وذلك لمناسبته لهذه الدراسة .

عينة البحث :

أجريت هذه الدراسة على عينة من مباريات فردي رجال لمبارزي سلاح الشيش Individual foil Men's والمشاركين في الدورة الأولمبية باثينا ٢٠٠٤ من ٨/١٦ إلى ٨/٢٢ وقد تم تحليل عدد (١٠) مباريات . لخروج المغلوب من الدور إلى ١٦ عدد (٢) مباراة من إجمالي (٨) مباريات بما يعادل ٢٥% ، والدور الثمانية عدد (٤) مباريات من إجمالي أربع مباريات بما يعادل ١٠٠% ودور قبل النهائي عدد (٢) مباراة من إجمالي مباراتان ، والمباراة النهائية للميدالية البرونزية (١) والمباراة النهائية

للميدالية الفضية والذهبية (١) ، حيث بلغ مجموع المباريات التي تم تحليلها (١٠) مباريات. ويوضح جدول (١) تحديد عينة البحث المختارة ونسبتها المئوية .

جدول (١)

تحديد عينة البحث المختارة

النسبة %	عدد مباريات خروج الغلوب لعينة البحث	مباريات خروج الغلوب
٢٥	٢	دور ال ١٦ Men's Individual foil Elimination round 16
١٠٠	٤	دور ال ٨ Men's Individual foil Quarterfinals
١٠٠	٢	الدور قبل النهائي Men's Individual foil Semifinals
١٠٠	١	الدور النهائي للميدالية البرونزية Men's Individual foil Medal Matches Brouze
١٠٠	١	الدور النهائي للميدالية الذهبية Men's Individual foil Medal Matches Gold
٥٥,٥٥	١٠	المجموع

جدول (٢)

التصنيف الدولي لعينة البحث

م	الاسم	الدولة	التصنيف الدولي
١	برايس جيورتي Brice Guyart	فرنسا	١
٢	سيلفاتور سينزو Salvatore Sanzo	إيطاليا	٢
٣	اندريا كاسارا Andrea Casara	إيطاليا	٣
٤	رينيل جاتف Renal Ganeev	روسيا	٤
٥	ريتشارد كريوس Richard Kruse	إيطاليا	٥
٦	بيتر جوباخ Petre Joppich	ألمانيا	٦
٧	هانكسون ويو Hanxion Wu	الصين	٧
٨	سيمون فيني Simone venni	إيطاليا	٨
٩	ب. يوكا أوتا Yuki Ota	اليابان	٩
١٠	دفييل لوايس Defalloice Attelly	ألمانيا	١٠

يوضح جدول (١) و(٢) نوع المباريات التي تم تحليلها وعددها ونسبتها من إجمالي المباريات الملعبية في دور خروج المغلوب، والبالغ عددها ١٠ مباريات مع تحديد أسماء اللاعبين وتصنيفهم الدولي وجنسيتهم .

أدوات جمع البيانات :

تم استخدام شرائط فيديو - وتم عرضها أولاً على جهاز فيديو كدراسة استطلاعية وكذا جهاز عرض تلفزيوني وبعد التأكد من مجموع المباريات . تم نقل المباريات على اسطوانات CD للتشغيل من خلال جهاز الكمبيوتر مما يسهل عملية العرض والتحكم في توقف وتكرار العرض وتثبيت الصورة وتكبيرها وتحويلها إلى ملفات تعمل من خلال برنامج windows media player Classic بالكمبيوتر مزود بساعة إيقاف مقسمة إلى ثواني - دقائق - ساعة ، وبعض المؤثرات التي تعمل على التحكم في حجم العرض ، والإعادة والإيقاف ، ويمكن إدخال صور الفيديو لبرنامج لتقسيم وعرض صور وحتى يمكن استخراج صور منها تأخذ للتوضيح .

وتشير عفاف عبد الكريم (١٩٩٠) أن ثبات استمارة الملاحظة عن طريق اتفاق ملاحظتين ، وتكون نسبة الاتفاق = (١٠٠) - مجموع فروق النسب المنوية للملاحظتين .

$$(١٢ : ٤٤٩ - ٤٥٠)$$

وللتأكد من ثبات استمارات الملاحظة وجد أن النسبة المنوية لدرجات الملاحظتين بلغت (٥) وبتطبيق المعادلة السابقة فإن نسبة الاتفاق = $١٠٠ - ٤,٥٣ = ٩٥,٤٧\%$ وهي تعبر عن قيمة عالية لثبات الاستمارة حيث حساب نسبة الاتفاق مع الملاحظ نفسه يجب ألا تقل عن ٧٠% (١٢ : ٤٥١)

جدول (٣)

النسبة المئوية لدرجات الملاحظين ونسبة الاتفاق للحكم على ثبات استمارة

تسجيل الأخطاء المهارية لمناطق ملعب سلاح الشيش

نسبة الاتفاق	الفرق %	النسبة %	درجة الملاحظة (٢)	النسبة %	درجة الملاحظة (١)	الأخطاء المهارية
نسبة الاتفاق = ٩٥,٤٧% = ٤,٥٣ - ١,٠٠ =	٠,٢٥	١١,٣٦	٥	١١,١١	٥	الأخطاء المهارية في المنطقة (١)
	٠,٤	١٨,١٨	٨	١٧,٧٨	٨	الأخطاء المهارية في المنطقة (٢)
	٠,٥	٢٢,٧٢	٩	٢٢,٢٢	١٠	الأخطاء المهارية في المنطقة (٣)
	٠,٤٥	٢٠,٤٥	٨	٢٠,٠٠	٩	الأخطاء المهارية في المنطقة (٢, ١)
	٢,٩٣	٣١,٨١	١٤	٢٨,٨٨	١٣	الأخطاء المهارية للمنطقة (٣, ٢)
				٤٤		٤٥
٤,٥٣						مجموع الفروق

وقد استخدم الباحث الأدوات التالية :

- ١- تحليل المراجع العلمية ، والبحوث السابقة ، والدخول على مواقع قواعد البيانات العلمية بغرض الوقوف على ما يمكن أن يساعد في تصميم وتحديد استمارة ملاحظة من تصميم الباحث لتسجيل متغيرات البحث مرفق (١)
- ٢- عمل دراسة استطلاعية أولى للتعرف على مدى كفاءة وسلامة ووضوح المباريات للتحليل مع تحديد المباريات التي سوف يتم دراستها وفق الغرض من البحث : قام الباحث بالاستعانة باثنين من أعضاء هيئة تدريس شعبة المبارزة لتدوين وتسجيل

الأخطاء المهارية في المباريات الدور الأول حتى يمكن تحددتها والتعرف عليها حتى يمكن استخدامها في تحليل المباريات والتعرف على أماكن أذائها وفق نظرية الملعب ومدى تأثيرها على نتائج المباريات وأستخلص الباحث من تحليل الأخطاء المهارية إلى الأخطاء التالية :

- ١ - اتساع الحركات الدفاعية .
- ٢ - اتساع منطقة الهدف .
- ٣ - عمل دفاع مبكر .
- ٤ - تحرك القدم في الاتجاه العمودي
- ٥ - تحركات القدمين أكثر اتساعاً .
- ٦ - محاولة إنهاء الهجوم بسرعة
- ٧ - اتساع المدى الحركي للنصل .
- ٨ - زيادة الأداء الحركي .
- ٩ - فقد التركيز على إستراتيجية المباراة .
- ١٠ - عشوائية الاتجاه نحوى الهدف .
- ١١ - كسر المسافة عند الهجوم .
- ١٢ - سرعة إنهاء الهجوم مبكراً .
- ١٣ - فقد الاتزان .
- ١٤ - عمل رد مضاد فى وقت غير ملائم .
- ١٥ - الخداع بأى تهوشه . مرفق (٢)

قام الباحث باحتساب كل خطأ مهارى من الأخطاء الخمسة العشرة السابقة ، بدرجة خطأ واحدة ودرجتان عند التكرار الخطأ الواحد . ويوضح جدول (٤) الأخطاء المهارية فى كل منطقة من مناطق ملعب سلاح الشيش .

جدول (٤)

الأخطاء المهارية بمناطق ملعب سلاح الشيش في نهائيات دوري

خروج المغلوب للألعاب الأولمبية ٢٠٠٤ بأثينا

الأخطاء المهارية بالأرقام	المتغيرات	مسلسل
(١٥)(١٢)	الأخطاء المهارية في المنطقة (١)	١
(٦)(١١)(١٢)	الأخطاء المهارية في المنطقة (٢)	٢
(١٣)(٨)(٧)(٤)(٩)(٢)(١)	الأخطاء المهارية في المنطقة (٣)	٣
(٦)(١٤)(٣)(٢)	الأخطاء المهارية في المنطقة (١، ٢)	٤
(٥)(٤)(٢)(١)(١٣)(٧) (١١)(١٤)(١٠)	الأخطاء المهارية للمنطقة (٢، ٣)	٥

يقوم اللاعبون بتوظيف (مناطق ملعب سلاح الشيش) - شكل (١) - كأحد العوامل التي تساعدهم على القيام بالتخطيط وتحديد الأهداف الرئيسية خلال المباراة باستخدام خبرتهم المسبقة بالتصرفات والاحتمالات التي يقوم بها منافسهم وذلك لتحقيق تلك

الأهداف بناء على دراسة وملاحظة منافسيهم المبارزين أثناء اللقاءات أو من خلال مشاهدة المنافسات السابقة لهم .

٣ - تحديد المتغيرات الخطئية الهجومية المرتبطة بسلاح الشيش والتي يمكن أن تستخدم خلال المباريات وكانت كالتالي : الهجوم البسيط (مباشر - غير مباشر) - الهجوم المركب (القاطعة ، المغيرة) - تكرار القاطعة أو القاطعة مع المغيرة - الدفاع والرد (بقاطعة ، مستقيمة) - الهجمات المستأنفة (التكلمة ، التكرار) - الهجمات الخاصة ضربة الإيقاف ، والضربة الزمنية).

٤ - تحديد متغيرات الخطط الهجومية والمهارية وفقاً لتسجيل لمسات ناجحة بها واستبعاد الذي لم يستخدم منها في المنافسات ولم يسجل منها لمسات.

٥ - عمل متوسط واحد لكل متغير هجومي خطئي ناجح، ويسجل منه لمسات فقط في المباريات مثال ذلك (الهجوم البسيط تم تسجيل تكرارات للهجوم البسيط بالقاطعة والمستقيمة و تم تسجيل لمسات بها ، ولم يتم تسجيل المغيرة وعكس المغيرة لعدم استخدامها أو لم يسجل منها لمسات .

المعالجة الإحصائية :

استخدم الباحث في الوصف الإحصائي Descriptive Statistics لمتغيرات البحث (Y) كمتغير تابع ($X_{10} - X_1$) كمتغيرات مُستقلة لحساب المتوسط الحسابي والانحراف المعياري، والخطأ المعياري ، ثم إيجاد مصفوفة الارتباط البسيط لـ Pearson Correlation ومن ثم تم اتخاذ الخطوات التالية :

- تحديد نسبة مساهمة والتنبؤ لكل من متغيرات الأخطاء المهارية ، والمتغيرات الخطئية الهجومية على نتائج المباريات في سلاح الشيش أجرى الباحث التحليل المنطقي للانحدار Stepwise regression وتبع ذلك استخدام معامل الارتباط بعد ذلك لمعرفة أكثر المتغيرات المستقلة تأثيراً في المتغير التابع ، ويضاف إلى المتغير السابق في معادلة انحدار لمعرفة نسبة مساهمة المتغيرات المستقلة والتنبؤ في المتغير التابع (Y)، ولكي تصبح معادلة لتقدير متغير تابع .

وقد استخدمت معادلة خط الانحدار للتنبؤ التالية :

$$Y = a + B(x_1, x_2 \dots x_n)$$

حيث $Y =$ المتغير التابع ، $a =$ المقدار الثابت ، $(X) =$ المتغير $B =$ معامل الانحدار

- حساب الدلالة الإحصائية لمعاملات الانحدار عن طريق مقارنة قيمة (F) وقيمة (ت) الجدولية بقيمة (F) و(ت) المحسوبة . وقد تمت المعالجات الإحصائية باستخدام الحاسب الآلي عن طريق تطبيق التحليل المنطقي للانحدار Stepwise Regression (باستخدام برنامج (حزم البرامج الجاهزة للعلوم الاجتماعية Spss).

عرض النتائج ومناقشتها:

جدول (٥)

الوصف الإحصائي لمتغيرات البحث

المتغيرات	المتوسط	الانحراف المعياري	الخطأ المعياري
نتائج المباريات	١٢,٨٦٦	٢,٦١٥	٠,٦٧٥٢
الأخطاء المهارية في المنطقة (١)	١,٤٠٠٠	٠,٥٠٧١	٠,١٣٠٩
الأخطاء المهارية في المنطقة (٢، ١)	٣,١٣٣٣	٠,٧٤٣٢	٠,١٩١٩
الأخطاء المهارية في المنطقة (٢)	٤,٦٠٠٠	١,٢٤٢٠	٠,٣٢٠٩
الأخطاء المهارية للمنطقة (٣، ٢)	٣,٤٦٦٧	١,١٢٥٥	٠,٩٢٠٦
الأخطاء المهارية في المنطقة (٣)	٦,٢٦٦٧	١,٤٨٦٤	٠,٣٨٣٨
الهجوم البسيط (القاطعة، المستقيمة)	٣,٧٢٩٠	١,٠٩٩٨	٠,٢٨٤٠
الهجوم المركب (قاطعة، ومغيره)	٣,٠٠٠٠	٠,٧٥٥٠	٠,١٩٥٢
الدفاع والرد (بالقاطعة، مستقيمة)	٠,٨٦٦٧	٠,٥١٦٤	٠,١٣٣٣
الهجمات المستأنفة (التكملة، الاستعادة)	١,٤٢٨٦	٠,٧٥٥٩	٠,٢٠٢٠
الهجمات الخاصة (ضربة الإيقاف، الزمنية)	٤,٠٠٠٠	١,٠٠٠٠	٠,٢٥٣٠

يوضح جدول (٥) المتوسط الحسابي والانحراف المعياري والخطأ المعياري لمتغيرات البحث لنتائج المباريات، الأخطاء المهارية في المنطقة (١)، الأخطاء المهارية في المنطقة المشتركة (١-٢) الأخطاء المهارية في المنطقة (٢)، الأخطاء المهارية في المنطقة (٢-٣) الأخطاء المهارية في المنطقة (٣). كما يتضح من جدول (٢) المتوسط الحسابي والانحراف المعياري للمتغيرات الخطئية الهجومية حيث الهجوم البسيط (القاطعة، مستقيمة)، الهجوم المركب (قاطعة، ومغيره)، الدفاع والرد (بالقاطعة، مستقيمة) الهجمات المستأنفة (التكملة، والاستعادة)، الهجمات الخاصة بضربة الإيقاف، والزمنية). كما يتضح أن جميع الانحرافات المعيارية + ع أقل من المتوسط الحسابي لجميع المتغيرات.

جدول (٦)

معامل الارتباط ومستوى المعنوية بين نتائج المباريات
ومتغيرات البحث

مستوى الدلالة	معامل الارتباط	المتغيرات
٠	١,٠٠٠	نتائج المباريات
٠,٤٠٩	٠,٠٦٥ -	الأخطاء المهارية في المنطقة (١)
٠,٠١٩	٠,٥٤١ -	الأخطاء المهارية في المنطقة (٢,١)
٠,٠٠٩	٠,٦٥٥ -	الأخطاء المهارية في المنطقة (٢)
٠,٠٠٠	٠,٨٧٥ -	الأخطاء المهارية للمنطقة (٣, ٢)
٠,٠١٢	٠,٥٧٨ -	الأخطاء المهارية في المنطقة (٣)
٠,٠٠٠	٠,٨٣١	الهجوم البسيط (القاطعة ، والمستقيمة)
٠,٠١٢	٠,٥٧٨	الهجوم المركب (قاطعة ، ومغيره)
٠,٠٠٠	٠,٧٧٩	الدفاع والرد (بالقاطعة)
٠,٠٢٦	٠,٥٢٨	الهجمات المستأنفة (التكلمة ، الاستعادة)
٠,٠٠٦	٠,٦٢٨	الهجمات الخاصة (ضربة الإيقاف، الزمنية)

يوضح جدول (٦) المعاملات الارتباطية وعلاقتها المتداخلة بنتائج المباريات ولقد صمم الباحث مستويان المستوى الأول يمثل الأخطاء المهارية وفق لمناطق ملعب المباراة سلاح الشيش قيد البحث ونتائج المباريات . ويمثلها الأخطاء المهارية في المنطقة (١) ، الأخطاء المهارية في المنطقة (٢,١) الأخطاء المهارية في المنطقة (٢) ، الأخطاء المهارية للمنطقة (٣, ٢) ، الأخطاء المهارية في المنطقة (٣)

والمستوى الثاني ، المعاملات الارتباطية وعلاقتها المتداخلة بين كل من متغيرات الخطط الهجومية ومتغيرات الهجوم البسيط (القاطعة) ، الهجوم المركب (قاطعة ، ومغيره) ، الدفاع والرد (بالقاطعة) ، الهجمات المستأنفة (التكملة ، الاستعادة) ، الهجمات الخاصة (ضربة الإيقاف، الزمنية) ونتائج المباريات .

لوحظ الباحث في المستوى الأول أنه توجد علاقة ارتباط عكسي غير دال إحصائياً بين الأخطاء المهارية في المنطقة (١) ونتائج المباريات حيث $(R = -0,065, sig. = 0,409)$ عند مستوى $0,05$. ويوجد ارتباط عكسي دال إحصائياً بين الأخطاء المهارية في المنطقة (٢-١) ونتائج المباريات حيث $(R = -0,041, sig. = 0,019)$ عند مستوى $0,05$. كما يوجد ارتباط عكسي دال إحصائياً بين الأخطاء المهارية في المنطقة (٢) ونتائج المباريات حيث $(R = -0,655, sig. = 0,009)$ عند مستوى $0,05$. كما يوجد ارتباط عكسي دال إحصائياً بين الأخطاء المهارية في المنطقة (٢-٢) ونتائج المباريات حيث $(R = -0,875, sig. = 0,000)$ عند مستوى $0,05$ ، كما يوجد ارتباط عكسي دال إحصائياً بين الأخطاء المهارية في المنطقة (٣) ونتائج المباريات حيث $(R = -0,528, sig. = 0,012)$ عند مستوى $0,05$.

المستوى الثاني ، المعاملات الارتباطية وعلاقتها المتداخلة بين كل من متغيرات الخطط الهجومية ونتائج المباريات ورمزها (Y) ، حيث يوجد علاقة ارتباط طردي دال إحصائياً بين الهجوم البسيط (القاطعة ، والمستقيمة) ونتائج المباريات حيث $(R = 0,831, sig. = 0,000)$ عند مستوى $0,05$ ، كما يوجد علاقة ارتباط طردي دال إحصائياً بين الهجوم المركب (القاطعة ، والمغيرة) ونتائج المباريات (Y) حيث $(R = 0,578, sig. = 0,012)$ عند مستوى $0,05$.

كما يوجد علاقة ارتباط طردي دال إحصائيا بين الدفاع والرد (بالقاطعة ، المستقيمة) ونتائج المباريات حيث ($R = 0,779$ ، $sig. = 0,000$) عند مستوى $0,05$ ، كما يوجد علاقة ارتباط طردي دال إحصائيا بين الهجمات المستأنفة (التكملة ، والتكرار) ونتائج المباريات حيث ($R = 0,528$ ، $sig. = 0,026$) عند مستوى $0,05$ ، كما يوجد علاقة ارتباط طردي دال إحصائيا بين الهجمات الخاصة (ضربة الإيقاف، الزمنية) ونتائج المباريات حيث ($R = 0,628$ ، $sig. = 0,006$) عند مستوى $0,05$.

ولتحديد نسبة مساهمة كل من - متغيرات الأخطاء المهارية وفق لنظريات مناطق الملعب والمتغيرات الخطئية للهجوم - في نتائج المباريات أجرى الباحث تحليل الانحدار الخطي بطريقة Stepwise لكل مجموعة متغيرات على حدة والنتائج في كل منها اعتبر مجموعة مستقلة أجرى عليها التحليل المنطقي للانحدار ، وتعرض الجداول من (٧) إلى (١٠) نتائج عمليات التحليل المنطقي للانحدار

جدول (٧)

نسبة مساهمة الأخطاء المهارية في المنطقة (٣-٢) في مناطق اللعب

على نتائج المباريات لأفراد عينة البحث

ن - ١٠

المعاملات الإحصائية التغيرات	معامل الارتباط R	المقدار الثابت Const-ant	معامل الانحدار B	الانحراف المعياري Std.	درجة الحرية DF	قيمة T	قيمة F	نسبة المساهمة % R.S
الأخطاء المهارية (للمنطقة ٣-٢)	٠,٨٧٥	١٩,٩٢	٢,٠٣٤	١,٣١٦	١٤	٦,٢٧	٣٩,٣٢٢	٧٦,٦

الجدولية = ٢,٣٠٦

F الجدولية = ٥,٣٢٠

يوضح جدول (٧) أن متغير الأخطاء المهارية للمنطقة (٣-٢) هو أكثر متغيرات الأخطاء المهارية بمناطق ملعب سلاح الشيش تأثيراً في نتائج المباريات ، حيث ساهم منفرداً بنسبة ٧٦,٦ % وكانت قيمة (T) المحسوبة أكبر من قيمة (T) الجدولية عند مستوى دلالة إحصائية ٠,٠٠٥ .

ولقد كانت قيمة (F) المحسوبة أكبر من قيمة (F) الجدولية عند مستوى دلالة إحصائية ٠,٠٠٥ . أي أن قيمة (T) المحسوبة وقيمة (F) المحسوبة دالة إحصائياً عند مستوى دلالة إحصائية ٠,٠٠٥ ، وقد كانت الأخطاء المهارية أكثر تكراراً في المنطقة (٢ : ٣) هي : (٥) تحركات القدمين (التقدّم - التقهقر - الطعن) أكثر اتساعاً ، (٧) اتساع المدى الحركي للنصل، (٩) فقد التركيز على استراتيجية المباراة . (١٠) عشوائية الاتجاه نحو الهدف، (١١) كسر المسافة عند الهجوم . ، (١٣) فقد الاتزان.

وتصبح معادلة الانحدار التنبؤية بنتائج المباريات (y) بدلالة (الأخطاء المهارية للمنطقة ٢-٣) كما يلي :

نتائج المباريات (Y) = المقدار الثابت + معامل الانحدار × متوسط المتغير (الأخطاء المهارية للمنطقة ٢-٣) . (مع مراعاة الإشارة)

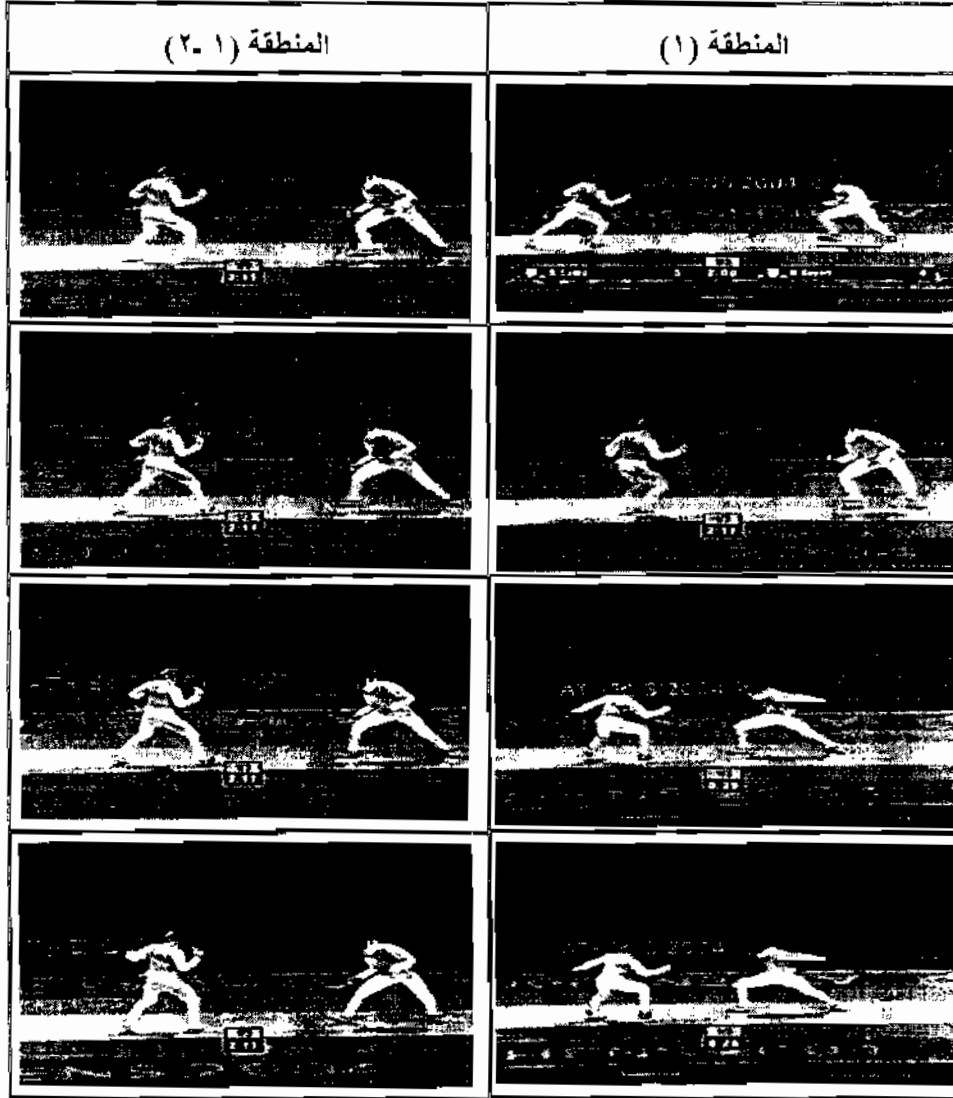
مثال ذلك على قيم المتوسط :

$$Y = 19,917 + (-0,034) \times 3,4667$$

$Y = 12,866$ تقريباً . وهو قيمة متوسط نتائج المباريات .

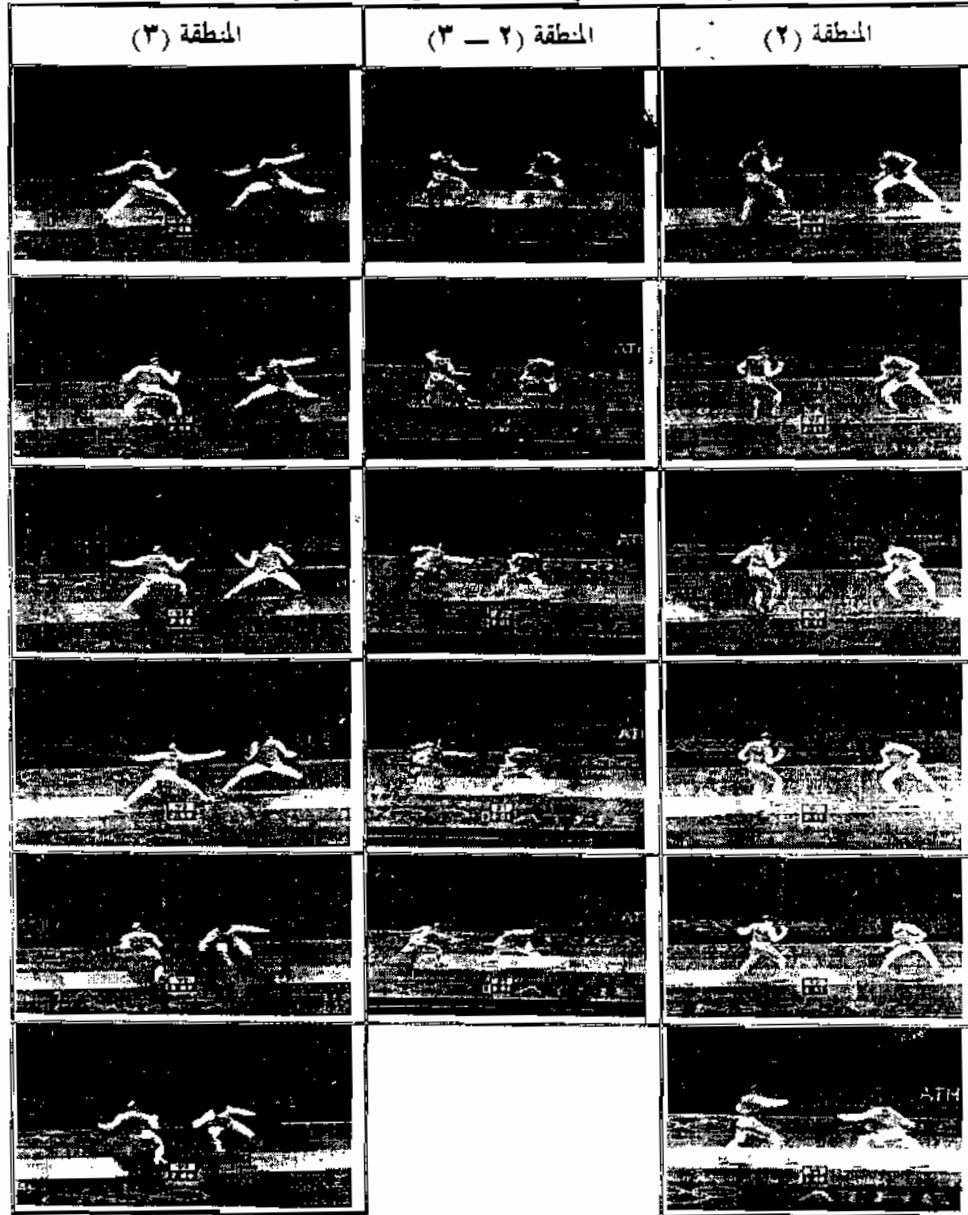
ويوضح الباحث نتائج الأخطاء المهارية في المنطقة (١) والمنطقة المشتركة (١-٢) ، والمنطقة (٢) ، والمنطقة المشتركة (٢-٣) ، والمنطقة (٣) بالصور في نظرية مناطق الملعب والنشاط البدني، بتحليل بعض مقاطع من أفلام المباريات باستخدام برنامج Light alloy 2.4 و بمساعدة مشغل معظم امتدادات الفيديو.

عرض تحليلي بالصور المتتابعة لأحد المباريات توضح
مناطق ملعب سلاح الشيش والنشاط البدني بالمنطقة (١) والمنطقة المشتركة
(٢-١) والمنطقة (٢) والمنطقة المشتركة (٣-٢) والمنطقة (٣)



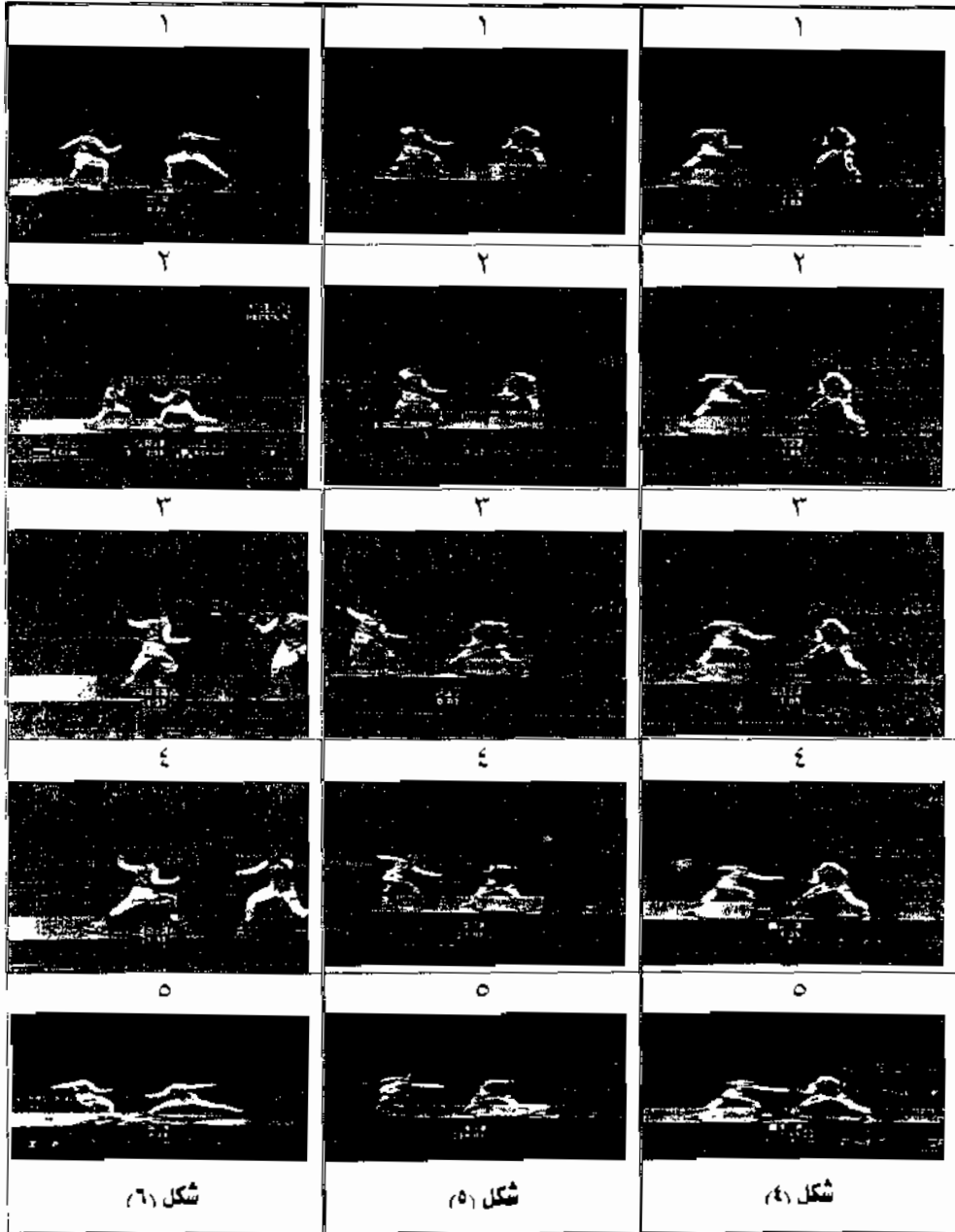
شكل (٢) يوضح تحركات اللاعبين في المنطقة (١) والمنطقة المشتركة (٢-١)
تتابع عرض تحليلي بالصور المتتابعة لأحد المباريات توضح

مناطق ملعب سلاح الشيش والنشاط البدني بالمنطقة (١) والمنطقة المشتركة
(٢ = ١) والمنطقة (٢) والمنطقة المشتركة (٣=٢) والمنطقة (٣)

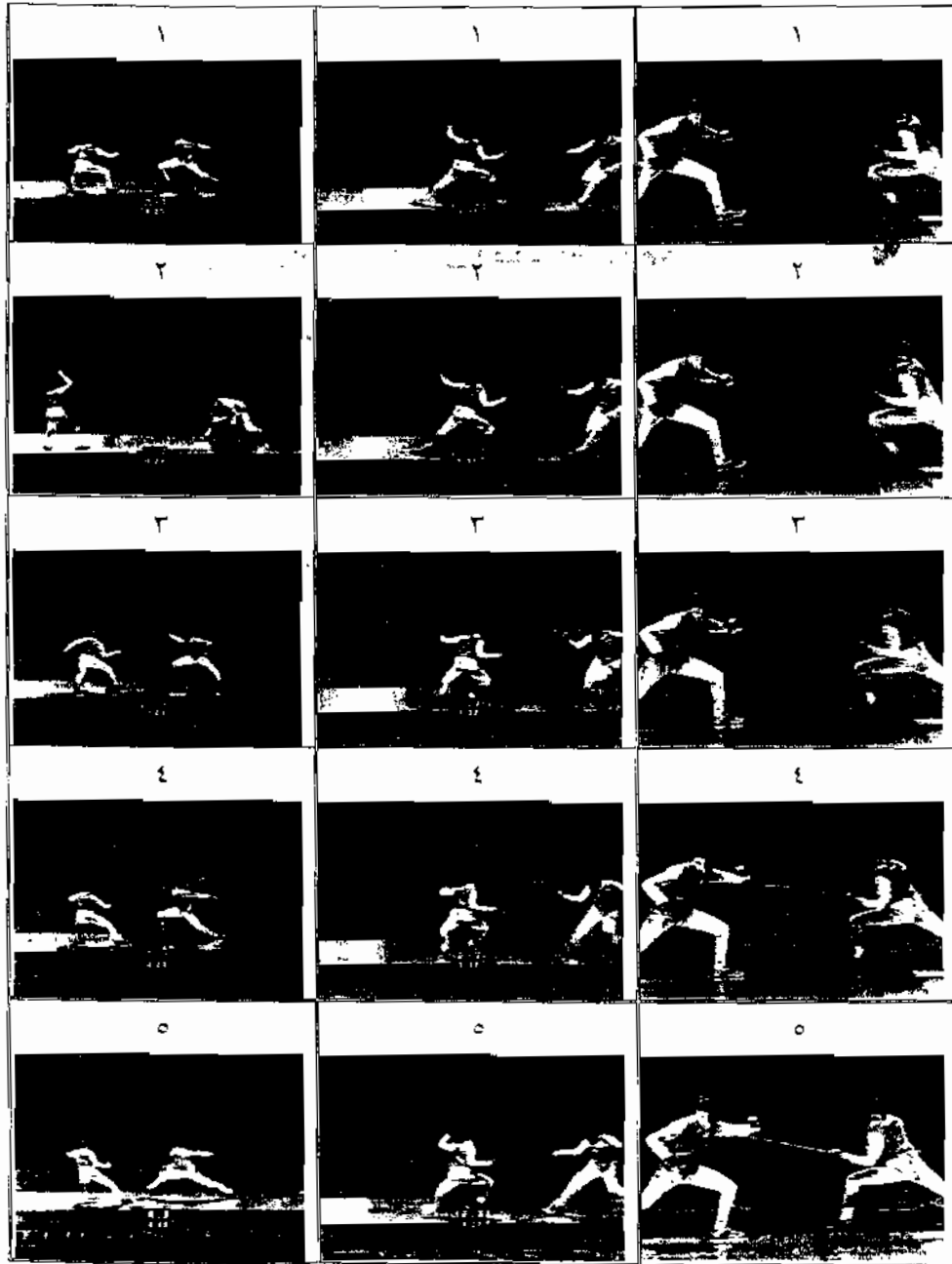


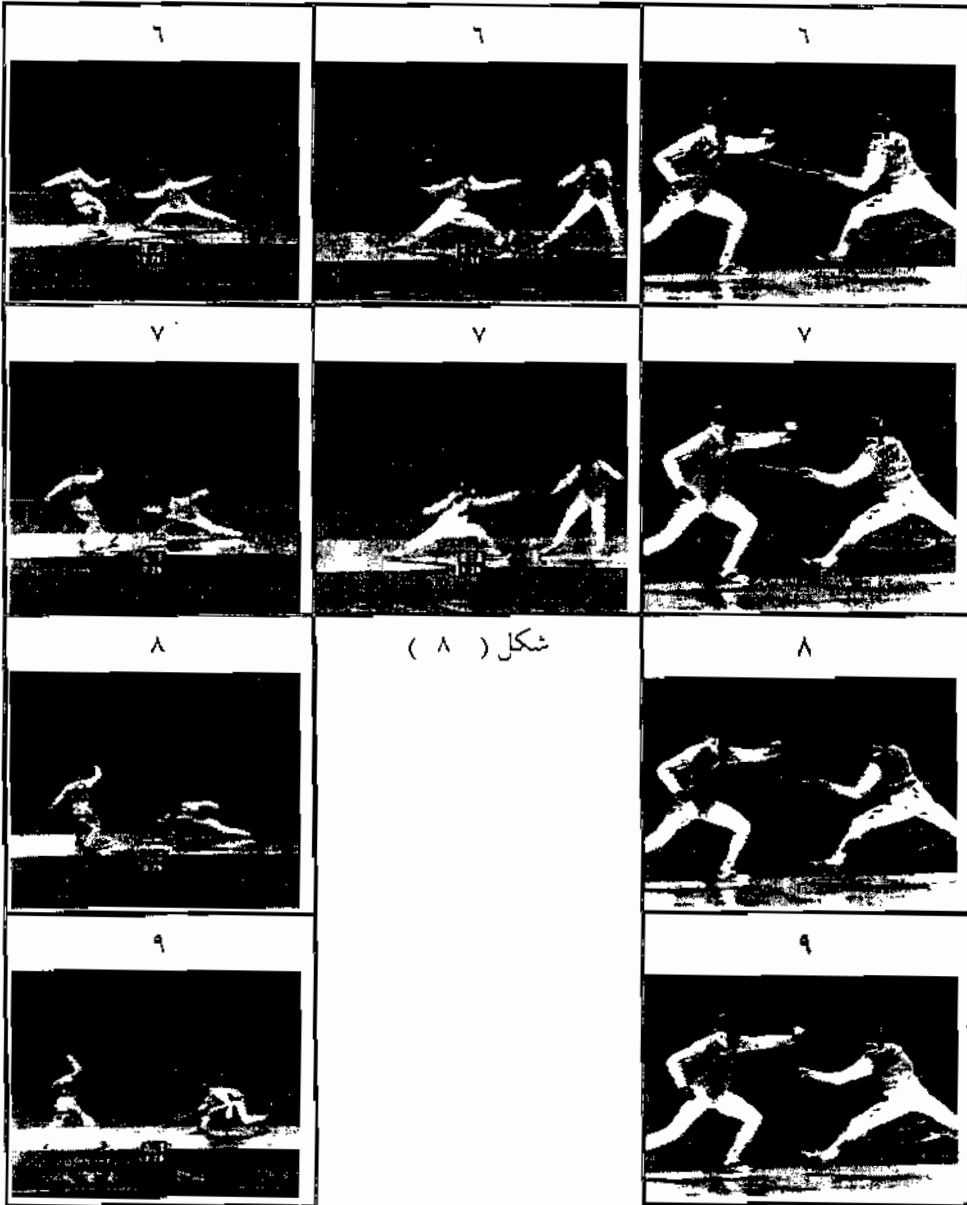
شكل (٣) يوضح تحركات اللاعبين والنشاط البدني في المنطقة
(٢) ، والمنطقة المشتركة (٣=٢) و(٣)

والمنطقة المشتركة (٣.٢) و(٣)
عرض لبعض الأخطاء المهارية في المناطق المختلفة من الملعب



تابع بعض الأخطاء المهارية في المناطق المختلفة من الملعب





شكل (٩)

شكل (٧)

جدول (٨)

نسبة مساهمة الهجوم البسيط (بالقاطعة، المستقيمة) على نتائج
المباريات لأفراد عينة البحث

ن - ١٠

المعطيات الإحصائية المتغيرات	معامل الارتباط R	المقدار الثابت Const -ant	معامل الانحدار B	الانحراف المعياري Std.	درجة الحرية DF	قيمة T	قيمة F	نسبة المساهمة % R.S
الهجوم البسيط (بالقاطعة، والمستقيمة)	٠,٨٣١	٥,٤٨٨	١,٩٧٦	١,٠٩٩	١٣	٥,٣٩١	٢٩,٠٥	٦٩,١

الجدولية = ٢,٣٠٦

F الجدولية = ٥,٣٢٠

يوضح جدول (٨) أن متغير الهجوم البسيط (بالقاطعة) هو أكثر المتغيرات الخطئية في سلاح الشيش تأثيراً في نتائج المباريات ، حيث ساهم منفرداً بنسبة ٦٩,١ % وكانت قيمة (T) المحسوبة أكبر من قيمة (T) الجدولية عند مستوى دلالة إحصائية ٠,٠٥ . وكانت قيمة (F) المحسوبة أكبر من قيمة (F) الجدولية عند مستوى دلالة إحصائية ٠,٠٥ . أي أن قيمة (T) المحسوبة وقيمة (F) المحسوبة دالة إحصائياً عند مستوى دلالة إحصائية ٠,٠٥ ، وتصبح معادلة الانحدار التنبؤية بنتائج المباريات بدلالة الهجوم البسيط (بالقاطعة) كما يلي :

نتائج المباريات (Y) = المقدار الثابت + معامل الانحدار × متوسط المتغير (الهجوم البسيط (بالقاطعة، المستقيمة)

مثال ذلك على قيم المتوسط المتغير (الهجوم البسيط (بالقاطعة، والمستقيمة):

$$3,729 \times 1,976 + 5,488 = Y$$

$Y = 12,866$ تقريباً . وهو قيمة متوسط نتائج المباريات .

جدول (٩)

نسبة مساهمة كل من الهجوم البسيط (بالقاطعة، والمستقيمة)، والدفاع والرد (بالقاطعة، والمستقيمة)

في نتائج مباريات سلاح الشيش لأفراد عينة البحث

ن = ١٠

العمليات الإحصائية المتغيرات	معامل الارتباط R	المقارن الثابت Const -ant	معامل الانتشار B	الانحراف المعياري Std.	درجة الحرية DF	قيمة T	قيمة F	نسبة المساهمة % R.S
الهجوم البسيط (بالقاطعة، المستقيمة)	٠,٨٣١	٥,٧٦١	١,٣٦٧	١,٠٩٩	١٢	٤,٠٣٧	٣٠,٠٣	٦٩,١
الدفاع والرد (بالقاطعة، المستقيمة)	٠,٧٧٩		٢,٣١١	٠,٥١٦		٣,٢٠٥		١٤,٣
	٠,٩١٣							٨٣,٣

الجدولية = ٢,٣٠٦

F الجدولية = ٥,٣٢٠

يوضح جدول (٩) أن متغير الدفاع والرد (بالقاطعة، والمستقيمة) هو أكثر المتغيرات الخطئية في سلاح الشيش تأثيراً في نتائج المباريات بعد الهجوم البسيط (القاطعة، والمستقيمة)، حيث كانت نسبة مساهمته منفرداً بنسبة ١٤,٣ % ، وكانت نسبة مساهمتها معاً ٨٣,٣ % .

وكانت قيمة (T) المحسوبة أكبر من قيمة (T) الجدولية عند مستوى دلالة إحصائية ٠,٠٥ وكانت قيمة (F) المحسوبة أكبر من قيمة (F) الجدولية عند مستوى دلالة إحصائية ٠,٠٥ . أي أن قيمة (T) المحسوبة وقيمة (F) المحسوبة دالة إحصائياً عند

مستوى دلالة إحصائية ٠,٠٥، وتصبح معادلة الانحدار التنبؤية بنتائج المباريات (Y) بدلالة الهجوم البسيط (بالقاطعة، والمستقيمة) و (الدفاع والرد (بالقاطعة، والمستقيمة) كما يلي :

نتائج المباريات (Y) = المقدار الثابت + معامل الانحدار × متوسط المتغير (الهجوم البسيط (بالقاطعة، والمستقيمة) +معامل انحدار × متوسط المتغير (الدفاع والرد (بالقاطعة، والمستقيمة)

مثال ذلك على قيم المتوسط :

$$Y = 5,761 + 1,367 \times \text{متوسط متغير (الهجوم البسيط (بالقاطعة، والمستقيمة) + 2,311 \times \text{متوسط متغير (الدفاع والرد (بالقاطعة، والمستقيمة)}$$

$$Y = 5,761 + 1,367 \times 3,729 + 2,311 + 0,8667$$

$$Y = 12,866 \text{ تقريباً . وهو قيمة متوسط نتائج المباريات.}$$

جدول (١٠)

نسبة مساهمة كل من الهجوم البسيط (بالقاطعة، المستقيمة) الدفاع والرد (بالقاطعة، المستقيمة) والهجمات.

الخاصة بضربة (الإيقاف، الزمنية) في نتائج مباريات سلاح الشيش لأفراد عينة البحث

ن - ١٠

المعاملات الإحصائية	معامل الارتباط R	المقارن الثابت Const -ant	معامل الانحدار B	الانحراف المعياري Std.	درجة العرر F	قيمة T	قيمة F	نسبة المساهمة %	التغيرات
الهجوم البسيط (بالقاطعة، المستقيمة)	٠,٨٣١		٠,٧٠٠	١,٠٩٩		٣,٩٦٧		٦٩,١	
الدفاع والرد (بالقاطعة، والمستقيمة)	٠,٧٧٩	٣,٨٣٠	٢,٨٤٣	٠,٥١٦	١١	٥,٢٣٠	٤٢,٢٧	١٤,٣	
الهجمات الخاصة بضربة (الإيقاف، الزمنية)	٠,٦٢٨			١,٠٠٠		٣,٤٥٧		٨,٧	
	٠,٩٥٩		٠,٩٨٩					٩٢,٠	

الجدولية = ٢,٣٠٦

F الجدولية = ٥,٣٢٠

يوضح جدول (١٠) أن متغير الهجمات الخاصة (ضربة الإيقاف، والزمنية) هو أكثر المتغيرات الخطئية فى سلاح الشيش تأثيراً فى نتائج المباريات بعد الهجوم البسيط بالقاطعة والمستقيمة، و الدفاع والرد (بالقاطع والمستقيمة) حيث كانت نسبة مساهمته منفرداً بنسبة ٦٩,١ % ، وكانت نسبة مساهمتهم معاً ٩٢ % . وكانت قيمة (T) المحسوبة أكبر من قيمة (T) الجدولية عند مستوى دلالة إحصائية ٠,٠٥ .

ولقد وكانت قيمة (F) المحسوبة أكبر من قيمة (F) الجدولية عند مستوى دلالة إحصائية ٠,٠٠٥ . أي أن قيمة (T) المحسوبة وقيمة (F) المحسوبة دالة إحصائياً عند مستوى دلالة إحصائية ٠,٠٠٥ ، وتصبح معادلة الانحدار التنبؤية بنتائج المباريات بدلالة (الهجوم البسيط (بالقاطعة، المستقيمة) والدفاع والرد (بالقاطعة، المستقيمة) و الهجمات الخاصة (ضربة الإيقاف، الزمنية) كما يلي :

نتائج المباريات (Y) = المقدار الثابت + معامل الانحدار × متوسط المتغير (الهجوم البسيط (بالقاطعة، المستقيمة) الدفاع والرد (بالقاطعة، المستقيمة) والهجمات الخاصة (ضربة الإيقاف، الزمنية) مثال ذلك على قيم المتوسط :

$Y = 3,830 + 0,700 \times \text{متوسط متغير الهجوم البسيط (بالقاطعة، المستقيمة)} + 2,843 \times \text{متوسط متغير (الدفاع والرد (بالقاطعة، المستقيمة)} + 0,989 \times \text{متوسط متغير الهجمات الخاصة (ضربة الإيقاف، الزمنية)}$

$$Y = 3,830 + 0,700 \times 3,729 + 2,843 \times 0,8667 + 0,989 \times 4,00$$

$Y = 12,866$ تقريباً . وهو قيمة متوسط نتائج المباريات .

مناقشة النتائج :

عند استعراض جدول (٦) لمناقشة نجد أنه في المستوى الأول توجد علاقة ارتباط عكسي غير دال إحصائياً بين الأخطاء المهارية في المنطقة (١) ونتائج المباريات حيث $R = -0,065$ ، بما يعنى تأثير نتائج اللاعبين بالأخطاء المهارية في المنطقة (١) وكلما زادت تلك الأخطاء المهارية قلت نسبة الفوز في المباريات ولكن هذا الارتباط غير دال إحصائياً ويمكن تفسير ذلك عند استعراض شكل (٢) الذي يوضح تحركات اللاعبين في المنطقة (١) والمنطقة المشتركة (١-٢) يتضح معاً أن الأخطاء الناتجة عن التباري في المنطقة (١) قليلة حيث كانت تتميز بأن لها مستوى خاص من الراحة ، وهى فى العموم تعتبر من أغلب المناطق راحة وأغلب المبارزين يؤلفوها . ولذلك تقل حدوث الأخطاء فى هذه المنطقة . ويرجع السبب فى ذلك يكون معظم المبارزين فى وضع أكثر تركيزاً وهدوء وراحة فى الأداء ويعزى الباحث ذلك إلى أن المنطقة (١) تعتبر مرحلة الإعداد الخططي الخاص بكل لاعب للمرحلة التالية ومحاولة لاكتشاف الفعل ورد الفعل .

كما يتضح من جدول (٦) وجود ارتباط عكسي دال إحصائياً بين الأخطاء المهارية فى المنطقة (١-٢) ونتائج المباريات (Y) حيث $R = -0,041$. كما يوجد ارتباط عكسي دال إحصائياً بين الأخطاء المهارية فى المنطقة (٢) ونتائج المباريات حيث $R = -0,055$. وتدل هذه العلاقات العكسية على تأثير نتائج اللاعبين بالأخطاء المهارية فى المنطقة (٢) ، (١-٢) وهذا يعنى أن الزيادة فى الأخطاء المهارية فى كل من هذه المناطق تقل فيها فرص الفوز فى نتائج المباريات . وفيما لوحظ من خلال المباريات ووضحها شكل (٢) للمنطقة المشتركة (١-٢) والمنطقة (٢) فى شكل (٤) أن هذه المنطقة تظهر أنها منطقة دفاع جيدة ومن السهل أن يجذب المنافس المهاجم إلى داخل هذه المنطقة بدء من المنطقة (١-٢) والمنطقة (٢) ومن الممكن أن يتحول المدافع إلى مهاجم قبل

الوصول إلى المنطقة الثالثة . وهنا يحاول المهاجم أن يزيد من سرعته لتسجيل لمسة . كما يحاولون المبارزين اقتناص الفرصة لتسجيل لمسة . ويتضح هذا في شكل (٥) حيث يتضح استعداد اللاعب الأيمن للهجوم المضاد ويتحرك محاولاً الدفاع عن المنطقة الرابعة مرحلياً مع قيام اللاعب الأيسر بالطعن بفرد الذراع وتنتهي المباراة في الصورة "٤" والصورة "٥" بضربة إيقاف مضادة تم إبعاد نصل اللاعب الأيسر عن الهدف وسجل لمسة غير قانونية وسجل اللاعب الأيمن لمسة قانونية وظهور الإشارة البيضاء علامة اللمسة غير القانونية وإشارة دالة على وصول اللمسة القانونية في الصورة رقم "٥"

كما يوجد ارتباط عكسي دال إحصائياً بين الأخطاء المهارية في المنطقة (٢-٣) ونتائج المباريات حيث $(R = -0,875)$. كما يوجد ارتباط عكسي دال إحصائياً بين الأخطاء المهارية في المنطقة (٣) ونتائج المباريات حيث $(R = -0,528)$ وهذا يعني تأثير نتائج المباريات بالأخطاء المهارية في تلك المنطقتين كانتا أكثر وضوحاً وارتباطاً وفقاً للدلائل الإحصائية حيث كانتا أقل راحة ، وأكثر نشاطاً بالنسبة للمبارزين . والمبارزين في هذه المنطقة يتميزون بدرجة عالية في شدة الانتباه وبتوتر عالي . أغلب واكبر الأخطاء تكون في المنطقتين (٢-٣) .

وفي العموم تتسم في هذه المنطقة بتحركات قدمين تكون أكثر اتساعاً ، يقل توازن الجسم ، كما يفقد التركيز على إستراتيجيته - كما يحدث انهيار (كسر) للمسافة ، ويرى بوضوح ظهور إشارات دالة على الرهبة مثل (اتساع المدى الحركي للنصل _ التحرك الزائد عند عمل الدفاع - عشوائية الاتجاه نحو الهدف) ويمكن ملاحظة الآتي في شكل (٣) للمنطقة المشتركة (٢-٣) والمنطقة (٣) وضوح تقارب المبارزين ضيق المسافة وهذه الملاحظات السابقة تختلف عن ما هو موجود في المنطقة (١) والمنطقة المشتركة (١-٢) .

كما يتضح من شكل (٥) من الصورة " ١ " إلى الصورة " ٥ " في المنطقة المشتركة (٢- ٢) القيام اللاعب الأيسر بتسجيل لمسه بمستقيمة مع دفاع من اللاعب الأيمن دفاع يتسم بالتحرك الزائد عند عمل الدفاع ، وزيادة الأداء الحركي وتتضح تسجيل اللمسة في الصورة " ٥ " بظهور إشارة على الجانب الأيسر دالة على ذلك .

وعند استعراض مناقشة نتائج جدول (٧) نجد أن نسبة مساهمة الأخطاء المهارية في المنطقة (٢- ٣) في مناطق الملعب هو من أهم متغيرات الأخطاء المهارية لمناطق ملعب سلاح الشيش تأثيراً في نتائج المباريات ، حيث ساهم منفرداً بنسبة ٧٦,٦ % . وتصبح معادلة الانحدار التنبؤية بنتائج المباريات بدلالة الأخطاء المهارية في المنطقة (٢ - ٣) كما يلي :

نتائج المباريات (Y) = المقدار الثابت + معامل الانحدار × متوسط المتغير الأخطاء المهارية في المنطقة (٢ ، ٣) . (مع مراعاة الإشارة)

ومن هنا يمكن التنبؤ بتحسين المستوى في نتائج المباريات في حالة التوصل إلى تقليل نسبة الأخطاء المهارية في المنطقة (٢- ٣) . وبالاستعانة بمعادلة التنبؤ .

وبذلك يتحقق الفرض الأول والذي ينص على أنه توجد علاقة عكسية بين الأخطاء المهارية المرتبطة بمناطق ملعب المباراة سلاح الشيش ونتائج المباريات .

وأيضاً يتحقق الجزء الأول من الفرض الثالث والذي ينص على تحديد نسبة مساهمة أهم الأخطاء المهارية المرتبطة بمناطق ملعب المباراة سلاح الشيش في نتائج المباريات .

كما يتبين من استعراض جدول (٦) المستوى الثاني ، المعاملات الارتباطية وعلاقتها المتداخلة بين كل من متغيرات الخطط الهجومية ومتغيراته الهجوم البسيط (بالقاطعة، والمستقيمة) ، هجوم المركب (القاطعة والمغيرة) الدفاع والرد (بالقاطعة،

والمستقيمة) الهجمات الخاصة ضربية (الإيقاف، الزمنية) ونتائج المباريات ، حيث يوجد علاقة ارتباط طردي دال إحصائيا بين الهجوم البسيط (بالقاطعة ، والمستقيمة) ونتائج المباريات حيث $(R = 0.831)$

كما يوجد علاقة ارتباط طردي دال إحصائيا بين هجوم المركب (القاطعة والمغيرة) ونتائج المباريات حيث $(R = 0.578)$ ، كما يوجد علاقة ارتباط طردي دال إحصائيا بين الدفاع والرد (بالقاطعة، المستقيمة) ونتائج المباريات حيث $(R = 0.779)$ عند مستوى 0.05 .

كما يوجد علاقة ارتباط طردي دال إحصائيا بين الهجمات المستأنفة (التكملة ، والتكرار) ونتائج المباريات حيث $(R = 0.528)$ ، كما يوجد علاقة ارتباط طردي دال إحصائيا بين الهجمات الخاصة الضربة (الإيقاف، الزمنية) ونتائج المباريات حيث $(R = 0.628)$

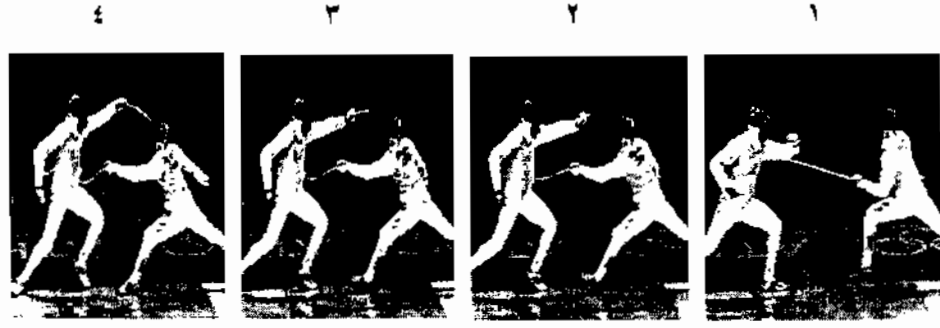
و يوضح جدول (٨) أن الهجوم البسيط (بالقاطعة، والمستقيمة) هو أهم المتغيرات الخطئية في سلاح الشيش تأثيراً في نتائج المباريات ، حيث ساهم منفرداً بنسبة 69.1% . وتصبح معادلة الانحدار التنبؤية بنتائج المباريات بدلالة الهجوم البسيط (بالقاطعة، المستقيمة) . كما يلي :

نتائج المباريات (Y) = المقدار الثابت + معامل الانحدار × متوسط المتغير (الهجوم البسيط (بالقاطعة)

ومن هنا يمكن التنبؤ بمستوى أعلى في نتائج المباريات في حالة التوصل إلى زيادة نسبة تسجيل لمسات من الهجوم البسيط ، أي بزيادة قيمة الهجوم البسيط (بالقاطعة ، والمستقيمة) .

ويشير الباحث إلى أن الهجوم البسيط (بالقاطعة والمستقيمة) حصلت على أكثر المهارات تكرارا في أدائها خلال المباريات ويعزى الباحث ذلك بأن الأساس الذي تقوم عليه المباراة بسلاح الشيش في المباريات المحلية والعالمية والدولية الحديثة وتؤدي مع غياب النصل أحيانا أو بالتلاحم أحيانا أخرى وفي زمن سلاح واحد أو أكثر من زمن سلاح، ولكن هذا الهجوم البسيط يتم من خلال خطط هجومية أخرى مثل القيام بالدفاع والرد المباشر، أو القيام بالإعداد للهجوم بالطعن بقاطعة أو مستقيمة، كذلك يستخدم الهجوم البسيط عند القيام بالدفاع والرد أو بمتنوعات الهجوم. ولقد لاحظ الباحث من خلال تحليل المباريات أن تكرار الهجمة القاطعة من الأوضاع المختلفة تعتبر من أكثر الهجمات استخداما في المباريات يليها الهجمة المستقيمة. شكل (٣) الصورة (٣، ٤، ٥)، شكل (٤) الصور من (١ - ٥)، شكل (٦) الصورة من (١ - ٩)، شكل (٧) الصور (٦ - ٧) و شكل (٨) من الصور (٦ - ٩)

ويؤكد الباحث عن كل من أسامة عبد الرحمن (٢٠٠٢) (٣) الدوندي (١٩٩٤) (١٥) بأن الهجمة القاطعة في الهجوم البسيط من أكثر المهارات تكرارا في الأداء، وأنه لا يجب التخلي عن هذه الحركات المباشرة ومثال أداء مهارة الهجمة القاطعة بمصاحبة حركة نصلية خاطفة (الرمي) سواء على الكتف أو في الظهر، إذا كان المنافس يميل ومنخفض الجسم عند أداء الطعن أو أثناء الغطس بالجسم. كما بشكل (٩) صورة من (١ - ٤)



شكل (٩) يوضح تسجيل نسة بهجمة مستقيمة للاعب الايمن
ويليها هجمة قاطعة من اللاعب الايسر بطريقة الرمي على الظهر

ويشير أسامة عبد الرحمن عن جان لوب jean loup أن مهارات الهجوم البسيط من أفضل الهجمات التي يجب أن يكون للمبارز العديد من الحركات التي يمكن تنفيذها في صور خطئية وأن يمتلك القدرة على الخداع والمناورة باستخدام هجمة مباشرة واحدة ، وأن يتقن العديد من احتمالات التصرف الصحيح عند أداء مهارة فنية معينة ، وبالتالي فإذا كان هناك مخزون من المهارة البسيطة وبحيلها فيمكنه الفوز بالمباراة .

(٣ : ٢١)

ويوضح جدول (٩) أن متغير الدفاع والرد (بالقاطعة ، والمستقيمة) هو أكثر المتغيرات الخطئية في سلاح الشيش تأثيراً في نتائج المباريات بعد الهجوم البسيط (بالقاطعة، والمستقيمة)، حيث كانت نسبة مساهمته منفرداً بنسبة ١٤.٣ % ، وكانت نسبة مساهمتها معاً ٨٣.٣ % .

وتصبح معادلة الانحدار التنبؤية بنتائج المباريات بدلالة الهجوم البسيط (بالقاطعة، والمستقيمة) و الدفاع والرد (بالقاطعة ، والمستقيمة) كما يلي :

$$Y = 5,761 + 1,367 \times \text{متوسط متغير (الهجوم البسيط (بالقاطعة)} + 2,311 \times \text{متوسط متغير الدفاع والرد (بالقاطعة)}$$

ومن هنا يمكن التنبؤ بتحسين المستوى في نتائج المباريات في حالة التوصل إلى زيادة نسبة تسجيل لمسات من الهجوم البسيط ، زيادة نسبة تسجيل لمسات من الدفاع والرد أي بزيادة قيمة الهجوم البسيط (بالقاطعة) والمستقيمة الدفاع والرد (بالقاطعة ، والمستقيمة).

ويتضح من جدول (٩) أن أكثر الأداء والتكرار للدفاع والرد التي تم تسجيل لمسات ناجحة بها في مجموعات خروج المغلوب في الأدوار النهائية بدورة أثينا ٢٠٠٤م كانت الدفاع والرد (بالقاطعة والمستقيمة) لما تتميز بها تلك المهارتين من سرعة وقوة في الأداء ما قد يؤدي استخدام القاطعة للمنافس رد فعل يدعو لمرعة التراجع والارتباك كما أن مهارة الرد بمستقيمة تكون كينماتيكيًا لها ميزة التوقيت والمسافة .

ويوضح جدول (١٠) أن ارتباط الهجوم البسيط بنتائج المباريات هو أعلى معاملات الارتباط حيث بلغ (٠,٨٣١) ثم يليه الدفاع والرد (٠,٧٧٩) ، ثم يلي الهجمات الخاصة (٠,٦٢٨) حيث بلغ معامل الارتباط المشترك بينهم (٠,٩٥٩). وكما يتضح أن الهجمات الخاصة هو أكثر المتغيرات الخطئية في سلاح الشيش تأثيراً في نتائج المباريات بعد الهجوم البسيط ، وبعد الدفاع والرد في حيث كانت نسبة مساهمته منفرداً بنسبة ٦٩,١% ، وكانت نسبة مساهمة الهجوم البسيط (بالقاطعة والمستقيمة)، الدفاع والرد (بالقاطعة، والمستقيمة) الهجمات الخاصة بضربة (الإيقاف، الزمنية) معاً ٩٢% ويشير الباحث أن الهجمات الخاصة بضربة الإيقاف و الضربة الزمنية وهي حركات هجومية يقوم بها المبارز في نفس الوقت الذي يشن فيها منافسة بهجمة مركبة وبذلك فإن ضربة الإيقاف تكون أكثر فاعلية وخاصة عندما تسبقها خطوة للأمام . وكان الضربة الزمنية لها تأثير

على نتائج المباريات وكانت تمثل نجاحاً في تسجيل اللمسات حيث أنها تقوم بأداء وظيفتي الدفاع والرد في وقت واحد ، وتعتمد على القدرة على توقع الاتجاه الأخير للحركة الختامية لهجمة المنافس والقيام بتغطية اتجاه المهاجم بالنصل .

وتصبح معادلة الانحدار التنبؤية بنتائج المباريات بدلالة الهجوم البسيط (بالقاطعة) والدفاع والرد (بالقاطعة) و الهجمات الخاصة بضربة (الإيقاف، الزمنية) كما يلي :

$$Y = 3,830 + 0,700 \times \text{متوسط متغير (الهجوم البسيط) بالقاطعة} + (2,843 \times \text{متوسط متغير (الدفاع والرد) بالقاطعة، والمستقيمة}) + 0,989 \times \text{متوسط متغير الهجمات الخاصة بضربة (الإيقاف، الزمنية)}$$

$$Y = 12,866 \text{ تقريباً. وهو قيمة متوسط نتائج المباريات .}$$

ومن هنا يمكن التنبؤ بتحسّن المستوى في نتائج المباريات في حالة التوصل إلى زيادة نسبة تسجيل لمسات من الهجوم البسيط بالقاطعة، زيادة نسبة تسجيل لمسات من الدفاع والرد بالقاطعة و الهجمات الخاصة بضربة الإيقاف .

وبذلك يتحقق الفرض الثاني والذي ينص على أنه توجد علاقة طردية بين المتغيرات الهجومية الخطئية ونتائج المباريات .

وأيضاً تحقيق الفرض الثالث الجزء الثاني الذي ينص على تحديد نسبة مساهمة أهم المتغيرات الهجومية الخطئية في نتائج المباريات .

مما سبق من عرض ومناقشة النتائج أمكن للباحث الإجابة عن الفروض الثلاثة السابقة ، وفي نفس الوقت أمكن تحقيق هدف البحث .

الاستنتاجات :

- من خلال ما توصلت إليه هذه الدراسة من فروض و نتائج يمكن استنتاج ما يلي :-
- ١- تتأثر نتائج المباريات الأولمبية في الاتجاه العكسي بزيادة الأخطاء المهارية المرتبطة بالمناطق في ملعب المبارزة سلاح الشيش للمنطقة (٢) والمنطقة المشتركة (٣-٢) والمنطقة (٣) والتي تتضح من خلال العلاقة العكسية بين تلك المناطق وبين نتائج المباريات .
 - ٢- تتأثر نتائج المباريات في الاتجاه الإيجابي وبين متغيرات الخطط الهجومية (الهجوم البسيط ، الهجوم المركب ، الدفاع والرد ، الهجمات المستأنفة ، الهجمات الخاصة ، والتي تتضح من خلال العلاقة الطردية بين نتائج المباريات ومتغيرات الخطط الهجومية .
 - ٣- المنطقة المشتركة (٢ . ٣) من أهم المناطق مساهمة في حدوث الأخطاء المهارية في ملعب سلاح الشيش وتأثيرها سلبياً على نتائج المباريات .
 - ٤- الهجوم البسيط ، الدفاع والرد ، الهجمات الخاصة من أهم المتغيرات الخطئية الهجومية مساهمة في نتائج المباريات
 - ٥- استخدام معادلة التنبؤ للتعرف على تحسين مستوى اللاعبين في نتائج المباريات.

التوصيات :

- فى ضوء النتائج التى أسفرت عنها هذه الدراسة يوصى الباحث بما يلى :
- نتائج الدراسة تعتبر مؤشر على الأداء الخططى الهجومي لمبارزي الألعاب الأولمبية وفى نفس الوقت تعتبر مصدر معلومات تساعد المسئولين فى وضع البرامج التدريبية لرفع مستوى الأداء الخططى من خلال تطوير دروس المبارزة. ولذ يوصى الباحث بما يلى :
- 1- الاهتمام باستخدام الهجوم البسيط (القاطعة ، المستقيمة) - لما لها فاعلية ونجاحاً أثناء المباريات العالمية. كما يراعى استخدام الأساليب الدفاعية ضد مثل هذه الهجمات والرد بالهجوم البسيط المباشر أثناء التدريب.
 - 2- التعرف على الأخطاء المهارية ووضع المبارزين تحت نفس ضغوط المباريات للتدريب على تجنب مثل هذه الأخطاء .
 - 3- يجب أن تتضمن دروس المبارزة دراسة خطط المنافسين الآخرين ، والتعرف على نقاط الضعف والقوة ودراسة الأخطاء المهارية التى غالباً ما يوقع فيها وتعلم خلق المواقف لدفع المنافس للوقوع فى مثل هذه الأخطاء .
 - 4- إجراء دراسات على الأداء الخططى الدفاعي والتدريب على احتمالات التصرف فى المواقف المختلفة أثناء النزال .
 - 5- أن أسلوب الهجوم البسيط يمثل أهمية قصوى فى مباريات المبارزة ، للمبارزين على المستوى العالمي .

- ٦- عدم استخدام الهجوم المركب لأنه أصبح من كلاسيكيات المبارزة في مثل هذا الوقت الراهن في سلاح الشيش على المستوى العالمي والمستخدم منها مهارة القاطعة بالمغيرة .
- ٧- يجب أن تشمل برامج التدريب على استخدام أسلوب مهارات الخطط الهجومية التي تركز على الهجوم البسيط وخاصة الهجمة القاطعة والهجمة المستقيمة ومهارة الرد المباشر ثم الهجمات خاصة الإيقاف والزمنية

قائمة المراجع :

المراجع العربية :

- ١ إبراهيم نبيل عبد العزيز : (١٩٩٩م) "الأسس الفنية للمبارزة الطبعة الأولى" ، مركز الكتاب للنشر.
- ٢ أحمد عبد الدايم الوزير : (١٩٩٣م) "فاعلية الأداء وعلاقتها بالمستوى البدني والمهاري للاعبى الكرة الطائرة ، رسالة دكتوراه غير منشورة ، كلية التربية الرياضية بنات ، جامعة حلوان .
- ٣ أسامه عبد الرحمن على : (٢٠٠٢م) "تحليل الأداء الخططى الهجومي لبطولة كأس العالم بالقاهرة ل سلاح الشيش رجال ٢٠٠١م" ، بحث منشور ، المجلة العلمية للتربية البدنية والرياضة ، كلية التربية الرياضية بنات ، جامعة الإسكندرية .
- ٤ أسامه عبد الرحمن على : (٢٠٠٢م) "المبادئ الأساسية فى المبارزة" ، الجزء الأول ، دار الطباعة الحرة ،
- ٥ حسام محمد عبد الهادي : (٢٠٠٠م) "توقيتات تسجيل اللمسات وعلاقتها بنتائج المباريات كمستهدف لتخطيط استراتيجية المباريات فى المبارزة" ، رسالة ماجستير ، غير منشورة ، كلية التربية الرياضية بالهرم ، جامعة حلوان ،

- ٦ حسين حجاج، ورمزي : "المبارزة سلاح الشيش (تعليم مهارات الطنبولى - شرح بعض مواد القانون) باهى لخدمات الكمبيوتر.
- ٧ سامح محمد مجدي : (٢٠٠٢ م) " إحصاز اللمسات فى أجزاء الجسم المستهدف وعلاقتها بنتائج المباريات للاعبى سلاح سيف المبارزة"، رسالة ماجستير، غير منشورة كلية التربية الرياضية بالهرم ، جامعة حلوان .
- ٨ السيد سامى صلاح : (٢٠٠٠ م) "إستراتيجية التوقيت الهجومى وتأثيرها على مستوى الإنجاز لدى لاعبى المبارزة"، رسالة دكتوراه ، غير منشورة، كلية التربية الرياضية ، جامعة طنطا .
- ٩ عباس عبد الفتاح الرملى : (١٩٨١) القانون الدولى لمنافسات المبارزة ، دار الفكر العربى ط٤ .
- ١٠ عصام عبد الخالق : (١٩٩٢ م) " التدريب الرياضى " نظريات وتطبيقات ، الطبعة السابعة ، دار المعارف .
- ١١ عفاف عبد الكريم : التدريب للتعليم فى التربية البدنية والرياضة ، منشأة المعارف ، الإسكندرية ١٩٩٠ .
- ١٢ فئات جبريل ، وآخرون : (٢٠٠٠ م) "المبارزة بين النظرية والتطبيق"، ملتقى الفكر ، الإسكندرية.

- ١٢ ماجدة محمود عادل : (٢٠٠٠م) إستراتيجية المباراة للاعبين
المبارزة ، وعلاقتها بنتائج المباريات ، رسالة
ماجستير ، غير منشوره ، كلية التربية
الرياضية للبنات ، جامعة حلوان .
- ١٤ محمد صبحي حسنين ، : (١٩٩٧م) "الأسس العلمية في الكرة الطائرة
وطرق القياس للتقويم (بدني - مهاري -
معرفي - نفسي - تحليلي) ، دار الفكر العربي ،
ط ١ .

المراجع الأجنبية :

- 15 Aldo Nadi; : (1994), On fencing, publishers printed in the united states of America,
- 16 Cuarry,1 : (1994)Fencing with electric foil Faber and limited , London ,
- 17 Maxwell R.Garret; &Emmanuil G.Kaidanov : (1995), Foil , Saber and Epee fencing skills, safety , operations, and responsibilities , America,
- 18 Borissova.M., Genvski.L : (1998) The Technique of women fences information teehnologies.
- 19 Simmonds"&Morton (1994)Fencing to win, printed in Great Britain, Published,

مستخلص

مساهمة بعض المتغيرات الخطئية الهجومية والأخطاء المهارية المرتبطة بمناطق ملعب سلاح الشيش كدالة لنتائج المباريات

دكتور / جمال زاهر إبراهيم عبد اللطيف

أستاذ مساعد دكتور بقسم التدريب الرياضي

كلية التربية الرياضية - جامعة قناة السويس

أهمية الأخطاء المهارية في مناطق معينة في ملعب المباراة بسلاح الشيش قد يكون له تأثير على نتائج المباريات ، كما أن المتغيرات الخطئية الهجومية تساهم بدرجة ما في نتائج المباريات والتعرف على ما سبق من خلال تحليل دورة الألعاب الأولمبية بأثينا ٢٠٠٤ . ويهدف البحث إلى :

التعرف على نسبة مساهمة بعض المتغيرات الهجومية والأخطاء الشائعة المرتبطة بنظرية مناطق ملعب سلاح الشيش كدالة لنتائج المباريات . وكانت فروض البحث هي :

- ١- توجد علاقة عكسية بين الأخطاء المهارية المرتبطة بنظرية مناطق ملعب المباراة وسلاح الشيش ونتائج المباريات .
- ٢- توجد علاقة طردية بين المتغيرات الهجومية الخطئية ونتائج المباريات .
- ٣- تحديد نسبة مساهمة أهم متغيرات الأخطاء المهارية والمتغيرات الهجومية الخطئية المرتبطة بمناطق ملعب المباراة سلاح الشيش في نتائج المباريات .

واستخدم الباحث المنهج الوصفي ، وذلك لمناسبته لهذه الدراسة . وكانت عينة البحث من مباريات فردي رجال لمبارزي سلاح الشيش والمشاركين في الدورة الأولمبية بأثينا ٢٠٠٤ من ٨/١٦ إلى ٨/ ٢٢ وقد تم تحليل عدد (١٠) مباريات . لخروج المغلوب . وكانت أهم النتائج :

- ١- تتأثر نتائج المباريات الأولمبية في الاتجاه السلبي بزيادة الأخطاء مهارية المرتبطة بمنطقة ملعب المبارزة سلاح الشيش للمنطقة (٢) والمنطقة المشتركة (٣-٢) والمنطقة (٣) والتي تتضح من خلال العلاقة العكسية بين تلك المناطق وبين نتائج المباريات .
- ٢- تتأثر نتائج المباريات في الاتجاه الإيجابي وبين متغيرات الخطط الهجومية (الهجوم البسيط ، الهجوم المركب ، الدفاع والرد ، الهجمات المستأنفة ، الهجمات الخاصة ، والتي تتضح من خلال العلاقة الطردية بين نتائج المباريات ومتغيرات الخطط الهجومية .
- ٣- المنطقة المشتركة (٢ - ٣) من أهم المناطق مساهمة في حدوث الأخطاء مهارية في ملعب سلاح الشيش وتأثيرها سلبياً على نتائج المباريات .
- ٤- الهجوم البسيط ، الدفاع والرد ، الهجمات الخاصة من أهم المتغيرات الخطئية الهجومية مساهمة في نتائج المباريات
- ٥- استخدام معادلة التنبؤ للتعرف على تحسين مستوى اللاعبين في نتائج المباريات.

Abstract

Contributing same variable the tactic of attacking and skill incorrectness Correlate with physical zones on the piste of foil fencing a function for results to tournament

Dr. Gamal Zaher Abraham

Ass.prof.at the athletic training Department

Faculty of physical education

Souz canal University

The target of this research is to recognize on contribution ratio some variable the tactic of attacking and skill incorrectness Correlate . and the hypothesize is :

- 1- occur relation invasive between common incorrectness Correlate with physical zones on the piste of foil fencing a function for results to tournament
- 2- Occur relation ejective between variable the tactic of attacking and results to tournament .
- 3- determining ratio is important skill incorrectness Correlate with physical zones of foil fencing a function for results to tournament .

4- determining ratio is important variable the tactic of attacking and results to tournament .

the researcher used the exclusive ways analysis .Olympic tournament in Athens 2004 the studies .the study had been taken from a sample of Men's Individual foil Elimination round 16 (2) tournament . Men's Individual foil Semifinals (2). Men's Individual foil Quarterfinals (4) . Men's Individual foil Medal Matches Bronze (1) . Men's Individual foil Medal Matches Gold (1) . total sample was (10) tournament .

- the taken part (2-3) from expatiate ratio in hatband incorrectness on the piste of foil fencing a function for results to tournament .
- simple attack , parade and riposte especially attack from expatiate variable the tactic of attacking ratio in and results to tournament .
- use ratio is important variable the tactic of attacking and results to tournament .